

## PÜHAVAIMU KIRIK VISBYS – TAANI KUNINGAKOJA TÄITUMATU UNISTUS

Kersti MARKUS

Ajaloo Instituut. Rütüli 6, EE-0001 Tallinn, Eesti

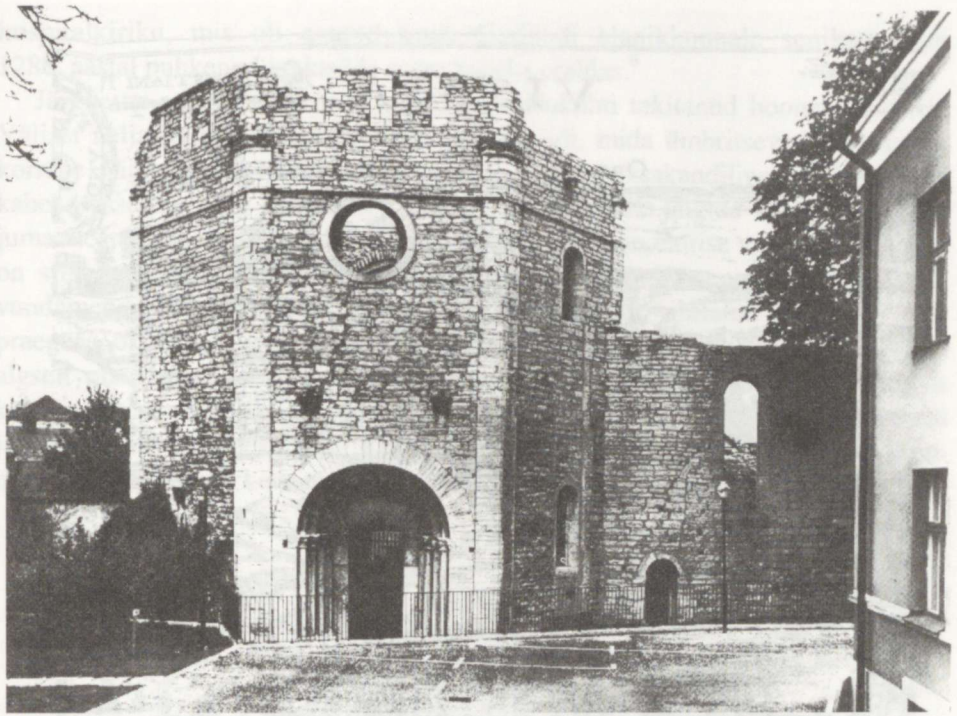
Kaheksakandilise Visby Pühavaimu kiriku pikihoone kõige tuntumaks eeskujuks võib pidada Saksa keisri Karl Suure kabelit Aachenis. Skandinaavia sakraalarhitektuuris on selline ehitusvorm ebatavaline. Seniste diskussioonide käigus selle kunagise mõjuka ehitaja väljaselgitamise üle ei ole tähelepanu pööratud 1220. aastal valminud koori väikeruumide paigutusele. Kahel pool apsiidi asetsevaid ruume on mitmetes Taani ja Lõuna-Rootsi tähtsamates kirikutes. See viib mõttele, et Lundi peapiiskopkonnas pidi 12. sajandi lõpul ja 13. sajandi algul valitsema väga spetsiifiline liturgiline traditsioon ning mingil põhjusel ulatus see ka Gotlandile. Arvestades Läänemere-äärsete maade poliitilist situatsiooni 13. sajandi esimestel kümnenditel, kui Taani oli oma võimu tipus ning kuningavõimu ja kiriku suhted harmoonilised, on Pühavaimu kiriku võimalikeks patroonideks kuningas Valdemar II ja peapiiskop Anders Sunesen. Oktagoon Visbys pidi tähistama Taani võimu üle kogu Läänemere regiooni, mille keskus oli Gotland.

Visby praegu varemets seisva Pühavaimu kiriku tekkelugu on olnud viimaste aastakümnete kõige enam vaidlusi tekitanud Gotlandi keskaega käsitlev teema. Tõuke andis 1967. aasta Visby-sümposium, kus saksa kunstiajaloolane Hans Thümmeler pani kuulajaskonna mõtlema küsimusega, missugune võimukandja võis püstitada 13. sajandi alguses Visbysse suurejoonelise oktoogonkiriku (joon. 1), mille tuntuim eeskuju paikneb Aachenis. Et Gotlandil puudusid mõjuvõimsad valitsejad, siis hakkasid uurijad neid otsima väljastpoolt.<sup>1</sup> Olukorra teeb komplitseerituks asjaolu, et tegelikult isegi ei teata, kas praegu Pühavaimu nime all tuntuks saanud kirik seda nime ka keskajal kandis, sest esmakordselt mainiti oktoogoni Pühavaimu kirikuna alles Johan Meyeri 1647. aasta kaardil.<sup>2</sup>

Soomerootsi ajaloolane Jarl Gallén pidas oktoogoni identseks Riia piiskopile Albertile kuulunud Jakobi kirikuga. Liivimaa piiskopi Püha Jakobi kirik koos kooliga eksisteeris tõepoolest Visbys. Esmakordselt nimetati kirikut 1225 ning Riia peapiiskopi omandusse kuulus see ka veel 1272, kuid selle asukoht on

<sup>1</sup> Gallén, J. Helgeands i Visby – St Jakob? – Fornvännen, 1972, 67, 20.

<sup>2</sup> Gallén, J. Rigabiskoparna och Helgeands (St Jakob) i Visby. – Gotländskt Arkiv, 1982, 54, 100.



Joon. 1. Visby Pühavaimu kiriku varemete lõunakülg. Foto R. Hejdström. Joonised 1–7 on raamatust **Bohrn, E., Svahnström, G.** Helge Ands ruin och Hospitalet. (Sveriges Kyrkor, **184**. Gotland.) Stockholm, 1981.

teadmata. Galléni idee aluseks oli Georg Brauni ja Frans Hogenbergi Visby panoraamkaart 16. sajandist (joon. 2). Seal kannab üks kirik Jakobi nime ning asukoha järgi otsustades on Galléni arvates tegu just oktogooniga.<sup>3</sup> Seda ideed toetasid kunstiajaloolased Gunnar Svahnström ja Armin Tuulse.<sup>4</sup> Kui palju võib aga sellist kaarti usaldada? Ajaloolaste arvates kajastab Brauni–Hogenbergi panoraam küllalt täpselt Visby tuntumate ehitiste asukohta.<sup>5</sup> Kaardil eriti esile tõstetud toomkiriku fassaad on aga täielik fantaasiavili. Asjatu oleks otsida ka oktogooni meenutavat ehitist.

Galléni seisukohtadele osutas tugevat ja emotsionaalset vastuseisu Gotlandi ajaloo parim asjatundja Hugo Yrwing. Allikakriitiliselt tegi ta kindlaks, et kaardil tähistatud Jakobi kirik ei saa olla oktogoon ning pealegi on poliitilist tausta tundes väga raske näha Albertit nii pretensioonika ehituse organiseerijana, sest ta

<sup>3</sup> **Gallén, J.** Helgeands i Visby, 23–25; **Gallén, J.** Rigabiskoparna och Helgeands, 97.

<sup>4</sup> **Bohrn, E., Svahnström, G.** Helge Ands ruin och Hospitalet. (Sveriges Kyrkor, **184**. Gotland.) Stockholm, 1981, 88; **Tuulse, A.** St Görans kyrkoruin i Visby. – Fornvännen, 1970, **65**, 166.

<sup>5</sup> **Yrwing, H.** Gotlands medeltid. Visby, 1978, 212.

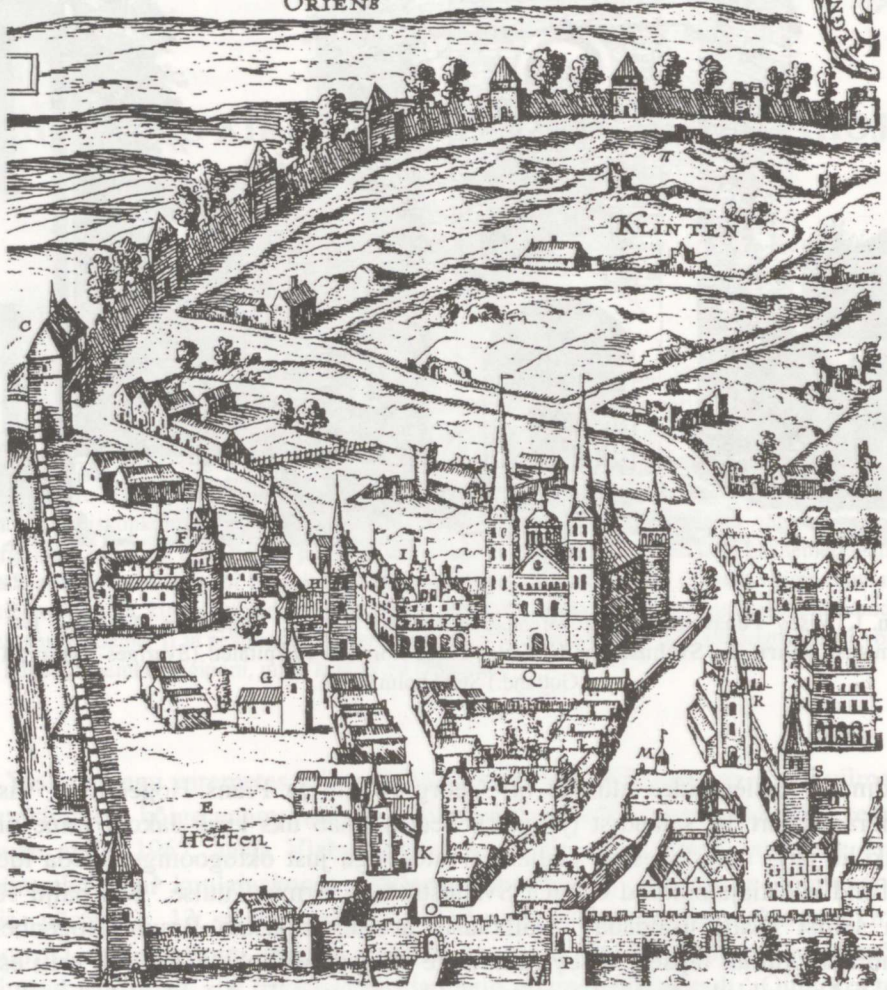


non civitas Visbi  
sive  
scabi

VISBIA

Supra CHRISTIANI R  
Vandaloru getarūque

ORIENS

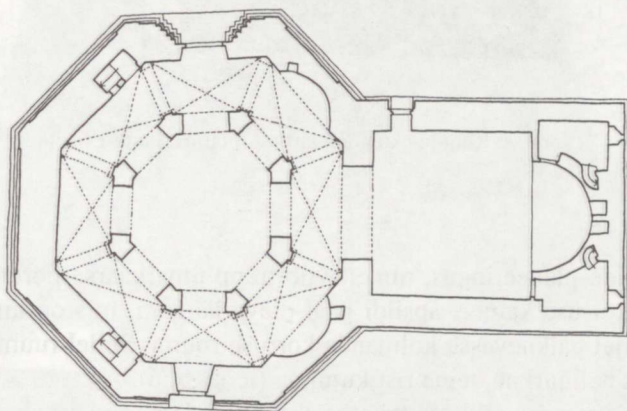


Joon. 2. G. Brauni ja F. Hogenbergi 16. sajandi lõpu Visby kaardi detail J. Galléni järgi. H Jakob kirik, I Pühavaimu kirik, Q toomkirik.

oli hõivatud ristsõjaga Liivimaal. Yrwingi arvates on kahes ehitusjärgus valminud oktagoonkiriku kooriruumi ehitanud mõõgavennad, kes kasutasid seda pikihoone puudumisel jumalateenistuseks. Pärast Mõõgavendade Ordu tegevuse lõppu 1237 läks poolleiolev ehitus üle Saksa Ordule, kes püstitas kaheksatahulise

hospitalkiriku, mis oli avatud kogu Gotlandi elanikkonnale senikaua, kui 1288. aastal puhkenud kodusõda saare kaheks eraldas.<sup>6</sup>

Järgnevas vaadeldakse seda vastakaid seisukohti tekitanud hoonet lähemalt. Väljast neljakandiline koor peidab endas apsiidi, mida ümbritsevad läbi mitme korruse väiksemad kõrvalruumid (joon. 3, 4). Kaheksakandiline pikihoone on kahekorruseline ning ülemiselt korrusel on võimalik jälgida kooris toimuvat jumalateenistust pörandas oleva avause kaudu. Koor on ehitise vanim osa. Samas on siiski tõenäoline, et pikihoone planeeriti kooriga üheaegselt, sest mõlema vundamendi tallad asetsevad samal sügavusel ja on ehitatud ühtmoodi.<sup>7</sup> Et praeguse oktogooni stiil erineb tunduvalt koori omast, siis võib arvata, et ka algselt planeeritud oktogoon oleks erinenud praegusest. Seetõttu on äärmiselt kahtlane määrata kiriku esimest ehitusisandat praeguse pikihoone arhitektuuri järgi. Ainsaks sidemeks selle kunagise ambitsioonika võimukandjaga on kummalise ülesehitusega koor, millele seni on teenimatult vähe tähelepanu pööratud.



Joon. 3. Visby Pühavaimu kiriku esialgse ehitise plaan. Joonis J. Pajaujis.

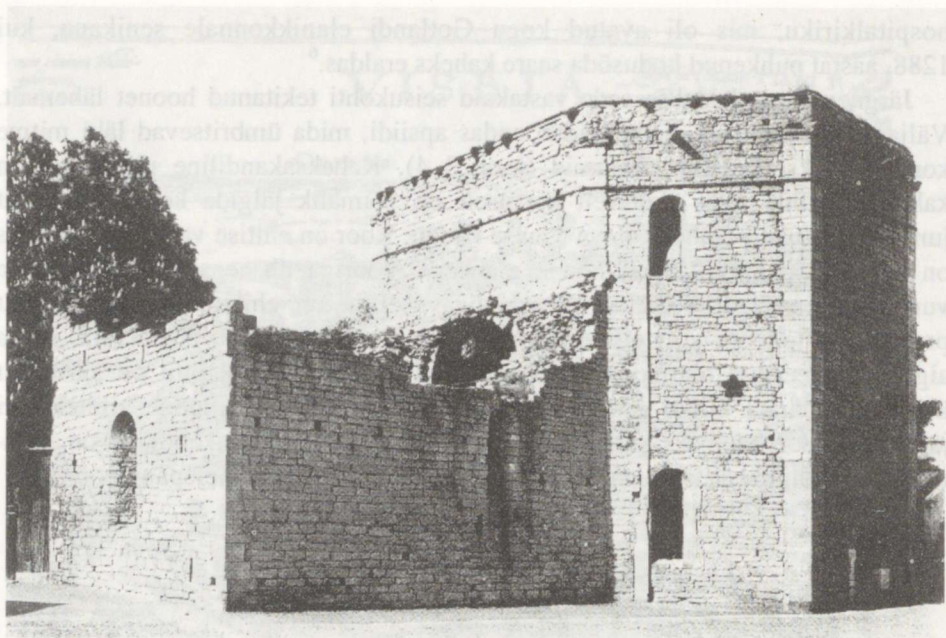
Apsiidi lõunaosas on nelinurkne uks, mis viib kitsasse ruumi. Selle ruumi põhjamüürist algab järgmisele korrusele viiv spiraaltrepp. Edasi kolmandale korrusele mingit ühendust ei ole, kuigi seal asub veel üks kamber. Apsiidist põhja pool paiknevatesse ruumidesse pääseb läbi ümarkaarsete portaali, mis asetseb vastu koori jäävas müüriosas. Seega avaneb ümarkaarne põhjaportaal otse kooriruumi, nelinurkne lõunaportaal aga altari juurde apsiidi. Erinevused paistavad

<sup>6</sup> Yrwing, H. Kring Helgeandsoktogonalen i Visby. – Gotländskt Arkiv, 1978, 50, 22–23;

Yrwing, H. Helge And och Sankt Jakob – två medeltida Visbykyrkor. – Fornvännen, 1982, 77, 207.

<sup>7</sup> Bohrn, E., Svahnström, G. Helge Ands ruin och Hospitalet, 9, 55.





Joon. 4. Koor ja oktogoon kirdest. Foto H. Faith-Ell.

silma ka ruumide planeeringus, nimelt viib trepp ümarkaarse portaaliga ruumist läbi järgmise korruse kambri apsiidi peal oleva käiguni, mis on ainus sissepääs koori lõunaküljel paiknevasse kolmanda korruse ruumi. Sellel ruumil on ka kaks valgusava, üks nelinurkne, teine ristikujuline (joon. 5, 6).

Eelöeldut arvestades võib väita, et neil väikestel ruumidel kahel pool apsiidi olid erinevad funktsioonid ning seda on püütud ka väga selgesti välja tuua. Lõunapoolsed kaks kambril olid rohkem seotud altariga ning tõenäoliselt just seal hoiti rõivaid ja pühasid raamatuid. Kolmanda korruse kambriil pidi aga olema eriline tähtsus, miks muidu nähti nii palju vaeva, et ehitada käik apsiidivõlvi kohale. Apsiidi varemete tähelepanelikul vaatlusel ilmneb veel üks huvitav asjaolu: tundub, et põhjaküljes teisel korrusel paiknev ruum oli koori 'poole avatud. Seega oli kõik seal toimuv väljapoole nähtav. Niisugusel juhul võib mõista, miks sissepääs põhjapoolsetesse ruumidesse ja ka lõunakülje ülemisse kambris asub kooripoolses müüris. Tõenäoliselt on tegu suursuguse protsessiooniteega, mis oli valdavalt jälgitav ka koorist ja oktogoonist.

Kust pärinevad sellise liturgia eeskujud? Rooma-katoliku kirik loobus kahest altariga külgnevast ruumist (pastoorium) juba varasel keskajal, selle asemel lepitü ühe kõrvalruumiga (käärkamber), millel ei olnud õieti mingit seost hoone põhiplaaniga. Bütsantsis oli kahe kõrvalruumi traditsioon aga tugevasti juurdunud.

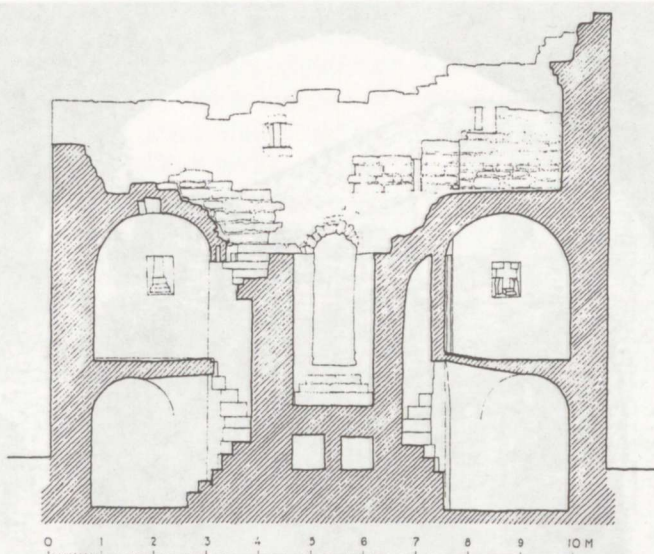


Joon. 5. Koori interjöö. Lõunapoolsete ruumide sissekäik avaneb altari juurde, põhjapoolsete ruumide uks otse koori. Tõenäoliselt oli ka teise korruse ruum koori poolt avatud. Foto R. Hejdström.

Põhjus, miks Läänes pastooriumidest loobuti, oli krüpti kasutuselevõtt. Idas koguti reliikviad ühte altari kõrvalruumi, mis muutus spetsiaalse liturgiaga kultuse kohaks ega olnud seotud kõrgaltari juures toimuva sakramentliku jumalateenistusega. Läänes koguti aga reliikviad kõrgaltari alla. See oli aluseks krüpti kujunemisele ning nii sai just kõrgaltar kirikuruumi tegelikuks keskuseks.<sup>8</sup>

<sup>8</sup> **Bandmann, G.** Über Pastophorien und verwandte Nebenräume im mittelalterlichen Kirchenbau. – Rmt.: Kunstgeschichtliche Studien für Hans Kauffmann. Koost. W. Braunfels. Berlin, 1956, 42.





Joon. 6. Läbilõige apsiidi ümbritsevatest väkeruumidest. Võlvidepealne käik ja kolmanda korruse ruum koori lõunaküljel osaliselt purustatud. Joonis J. Pajaujis.

Pastfooriumide olemasolu oli spetsiaalse eelmisa eeldus (selle juured peituvad bütsantsi liturgias). Kõigepealt väljus väike protsessioon pühade kirjadega lõunapoolsest ruumist (diakonikon), mida kasutati rõivaste ja raamatute hoidmiseks. Järgnes suur protsessioon põhjapoolsest kambrist (proteesis), mis oli sakramendi ettevalmistamise ja hoidmise koht, ühtlasi leidis seal aset kogu liturgia sissejuhatavat osa: preester torkas armulaualeiba väikese hõbeodaga (sümboliseeris odatorget Kristuse kehasse ristil), samal silmapilgul segas diakon vee veiniga. Proteesis oli Kristuse kannatuse koht ja haud, protsessioon kõrg-altari juurde sümboliseeris aga teed ülestõusmisele. Rongkäik suundus hünni saatel läbi põhjalöövi läände ja siis kesklöövi kaudu tagasi altari juurde. Kõige ees kõndis kaks diakonit küünalde ja viirukiga, seejärel toodi hostia ja karikas, Kristuse kannatuseriistad ning reliikviad.<sup>9</sup>

Rooma liturgias piirdus missa sissejuhatavat osa vaid vaimulikkonna piduliku sissemarsiga spetsiaalse laulu (introitus) saatel. See meenutab bütsantsi liturgia väikest rongkäiku. Vaimulikkonna protsessiooni tundis ka Karolingide-aegne franki kirik ning tolaaegsete kirjelduste järgi otsustades kujutas see endast vägagi tähtsat sündmust. Karolingide aeg jäigi pidulike kiriklike rongkäikude viimaseks õitseajaks Läänes.<sup>10</sup> Sel perioodil kinnistus lihtsustunud rooma liturgia, kus kogu

<sup>9</sup> Bandmann, G. Über Pastophorien, 23–24, 28, 33–34.

<sup>10</sup> Jungmann, J. A. Missarum Solemnia. Eine genetische Erklärung der römischen Messe. IV Auflage, I. Freiburg, 1958, 344, 351.

tegevus koondati kõrgaltari juurde, krüpt muutus valitsevaks ning pastooriumid kadusid kirikuarhitektuurist.<sup>11</sup>

Seega on mõeldav, et Visby Pühavaimu kirikus toimunud protsessioonide eeskujud pärinesid kas bütsantsi kirikust või Karolingide-aegsest liturgiast. Mõeldes nüüd senistele diskussioonidele piiskop Alberti ja mõõgavendade üle, tunduvad järeldused rohkemgi kui uskumatud. Samas on paljud uurijad oktoogooni eeskujude hulgast esile tõstnud just Karl Suure Aacheni kabelit. Kes oli see Läänemere võimukandja, kes tahtis end samastada suure keisriga?

Taani kunstiajaloolane Søren Kaspersen on uurinud uue kuningaideoloogia tekkimist Valdemar I ajal. Kulmineerus see suurejoonelises tseremoonias Ringstedis 1170. aastal, kui Valdemari isa Knut Lavard kuulutati pühakuks ning poeg Knut krooniti kaasvalitsejaks. Sellega oli selgesti näidatud valitseva kuningadünastia jumalik päritolu. Noore Knuti valitsusajast on säilinud kirju, kus ta räägib oma "jumalikust valitsusajast" ning toob esile kristliku valitseja juures neid jooni, mis olid kõrgelt hinnatud Karolingide dünastia ajal, nagu näiteks kiriku kaitsmine. Knut kujutas ennast Moosesena ja ühiskonda jumala rahvana, keda kuningavõim ja kirik juhivad lunastuse poole. Eeskujud sellisele ühiskonnakäsitusele pärinevad Karolingidelt.<sup>12</sup>

Kasperseni järgi jäi ideoloogia muutumatuks ka sajandivahetusel. Sel ajal imporditi Põhjamaale luksuslikke psaltradeid. Eriti tähelepanuväärne on 13. sajandi alguses Sunesenide poolt Põhja-Prantsusmaalt tellitud psalter, mille illustatsioonides on kuningas Taavetil märkimisväärne osa. Uue arusaama juurde ühiskonnast kui jumala rahvast teel lunastuse poole taavetliku juhtimise all sobivad need psaltrid suurepäraselt. Eriti tähelepanuväärne on asjaolu, et Taaveti laulud rikkalikult kaunistatud palveraamatuna ühiskonna kõrgkihile olid laialt levinud just Karolingide ajal. Kasperseni arvates pole sugugi üllatav, et sellises vaimses miljöös laskis Knut 12. sajandi lõpul ehitada Store Hedingesse koopia Karl Suure paleekirikust Aachenis (joon. 7).<sup>13</sup>

Taani kuningakoja oletatav Karolingide kultus polegi 12. sajandi teise poole poliitilises kontekstis teab mis haruldus. 1165. aastal suutis Saksa keiser Friedrich Barbarossa lõpuks saavutada Karl Suure pühakuks kuulutamise. Pühakuna oli Karli populaarsus väike ning vajus juba 13. sajandi esimesel poolel täielikku unustusehõlma.<sup>14</sup> Kuid näib, et mitmele kuningakojale oli kunagine kuulus keiser siiski oma mõju avaldanud.

Tulles tagasi Gotlandile, võib märkida, et Store Hedinge kirik on Läänemere ruumis ainus paralleel Visby oktoogoonile. Ehitiste ühistele joontele on tähelepanu

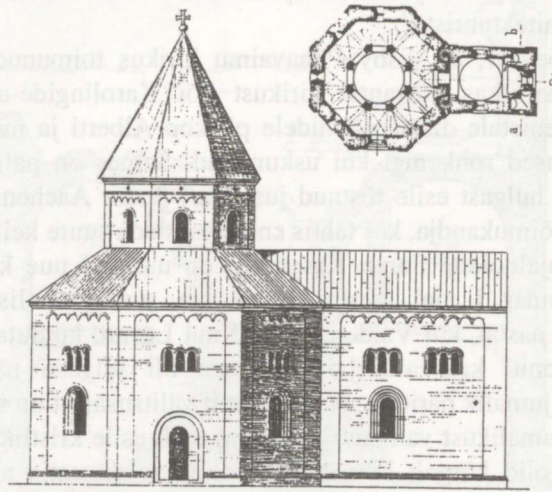
<sup>11</sup> Bandmann, G. Über Pastophorien, 43.

<sup>12</sup> Kaspersen, S. Kunst og bevidsthedsformer på Anders Sunesens tid. – Rmt.: Anders Sunesen – stormand, teolog, administrator, digter. Toim. S. Ebbesen. København, 1985, 44–45.

<sup>13</sup> Samas, 45, 53.

<sup>14</sup> Jakobi-Mirwald, Ch. *Edificium s. marie ... omni labore et sumptu quo potui edificavi...* Der Heilige Karl der Grosse und seine Aachener Marienkirche. – Rmt.: Hagiographie und Kunst. Der Heiligenkult in Schrift, Bild und Architektur. Toim. G. Kerscher. Berlin, 1993, 180–181.





Joon. 7. Rekonstruktsioonid Store Hedinge kirikust Taanis. Joonis Kopenhaageni Rahvusmuuseumi arhiivist.

juhtinud paljud taani uurijad. Kaheksanurksele põhiplaanile lisaks tuuakse esile veel mõlema kiriku koori väikeruumide paigutuse sarnasust. Taanlaste arvates pole kahtlust, et 1200. aasta paiku valminud Store Hedinge kirik oli Pühavaimu kiriku ehitajatele eeskujuks.<sup>15</sup> Seda seisukohta on aktsepteerinud ka Svahnström, ehitajana nägi ta aga Riia piiskoppi Albertit. Tõlgendades Läti Henriku teadet Liivimaa piiskopi külaskäigust Taani kuninga juurde 1199. aastal, pakkus Svahnström välja võimaluse, et nende kohtumine võis aset leida just kuninga valdustes Store Hedinges. Nähtu mõjutas Albertit niivõrd, et piiskop püstitas ka endale oktagoonkiriku.<sup>16</sup>

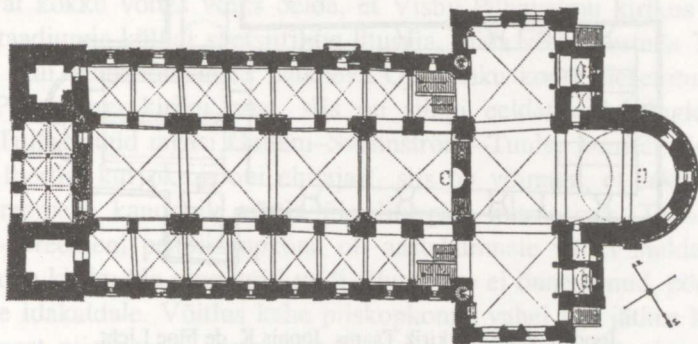
Visby Pühavaimu kiriku võimalikku ehitajat aitavad selgitada mõningad võrdlusmaterjalid Lundi peapiiskopkonnast.

Rootsi uurija Rikard Holmberg on juhtinud tähelepanu kooriga seotud väikeruumide esinemisele mõningates Skåne ja Taani kirikutes, seejuures isegi Lundi toomkirikus (joon. 8), mis pühitseti peapiiskop Eskili poolt 1145. aastal.<sup>17</sup> Oluline on, et lisaks pastooriumidele on toomkirikus ka krüpt. Ajal, mil Läänes kõrvalruumide traditsioon oli taandumas krüpti ees ning liturgia muutus kõrg-

<sup>15</sup> Danmarks kirker, VI. Praestø amt. 1. halvband. Toim. Chr. A. Jensen, V. Hermansen. København, 1933–1935, 54.

<sup>16</sup> Bohrn, E., Svahnström, G. Helge Ands ruin och Hospitalet, 88.

<sup>17</sup> Holmberg, R. Ett skånskt spridningscentrum för bysantinska kulturimpulser? – Fornvännen, 1970, 65, 130.



Joon. 8. Lundi toomkirik 1200. aasta paiku. O. Rydbecki rekonstruktsioon.

altarikeskseks, elustas Lund uuesti vana protsessioonide tava. Holmbergi arvates on Skånes paikneva Vallberga kiriku pastooriumide asetus väga lähedane Lundi kiriku plaanilahendusele. See Lõuna-Rootsi kirik paistab silma veel mitme teisegi huvitava detailiga. Väliuurimistel on avastatud, et algelt oli tegu kuppelkirikuga. See näitab selget Idast tulnud mõju.<sup>18</sup> Samas on Vallebergas Skåne rikkalikem romaani hauakivide kogu ning äärmiselt huvitava ikonograafiaga ristimiskivi, mille tellija oli tõenäoliselt Lundi peapiiskop. Seost Lundiga näitab ka kiriku ümmargune põhiplaan, sest selline kirikutüüp on levinud just peapiiskopile kuulunud Bornholmi saarel.<sup>19</sup> Ilmselgelt on Valleberga kiriku patroon olnud väga mõjukas isik, kes on kuulunud peapiiskopi kaaskonda ning kellel on olnud lähedased kontaktid Venemaal. Ka ülejäänud pastooriumidega kirikud, Hanstedi kirik Taanis (joon. 9) ja Halltorpi kirik Kalmari lähedal Rootsis, on tõenäoliselt kuulunud mõjukatele isandatele, sest need paiknesid kuninga maadel.<sup>20</sup>

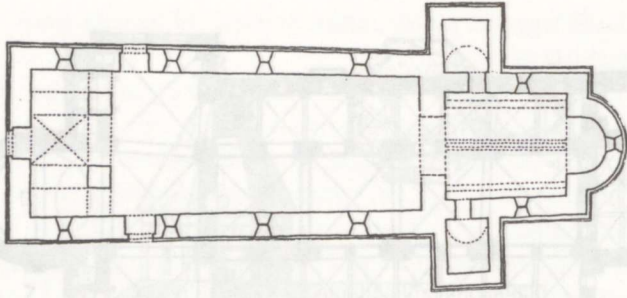
Nii on Lundi peapiiskopkonnas protsessioonide traditsioon olnud elav kogu 12. sajandi vältel. Kui perioodi lõpu poole võiks rääkida Karolingide mõjust, siis sajandi algul andis inspiratsiooni pigem bütsantsi liturgia. Taani kuningakoja tihedad abielusidemed Vene õukondadega on ju teada-tuntud. Valdemar I ema Ingeborg oli vene vürsti Mstislavi tütar ning pärast abikaasa Knut Lavardi tapmist pöördus naine koos pojaga tagasi Venemaale. Knytlinga saaga järgi kasvatatigi Valdemarist Vene troonipärijat. Ingeborgi õde Malfred oli aga abielus

<sup>18</sup> Holmberg, R. Ett skånskt spridningscentrum, 131.

<sup>19</sup> Svanberg, J. Stensulpturen. – Rmt.: Signums svenska konsthistoria. Den romanska konsten. Lund, 1995, 176–179.

<sup>20</sup> Fine Licht, K. de. Om Hansted kirke. – Kuml, 1968, 12; Holmberg, R. Ett skånskt spridningscentrum, 130.

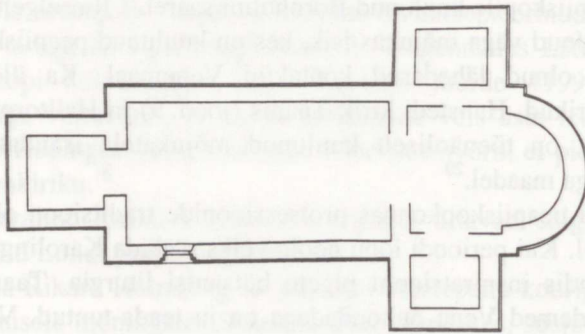




Joon. 9. Hanstedi kirik Taanis. Joonis K. de Fine Licht.

kuningas Erik Emunega.<sup>21</sup> Just Eriku valitsusaega jääb Lundi toomkiriku ehitus ning teadaolevalt oli kuningas helde patroon.<sup>22</sup>

Kuid ka Visbys eksisteeris kirik, mille põhiplaan ei erinenud kuigivõrd eelnimetatud Taani kirikute omast. Praegu varemtes seisval Clemensi kirikul on olnud mitu eelkäijat, millest tähelepanuväärseim on nn. Clemens II (joon. 10). Ehitusarheoloogid on väljakaevamistel kindlaks teinud, et laia apsiidiga koori ümbritsesid mõlemast küljest kvadraatsed ruumid, mis olid kooriga ühenduses kitsa vahekäigu kaudu. Sellisel kujul võiks kiriku valmimisaja paigutada 1200. aastasse. Clemensit on peetud taani kaupmeeste kirikuks Visbys.<sup>23</sup>



Joon. 10. Clemens II Visbys. E. Bohrni rekonstruktsioon.

<sup>21</sup> Lind, J. De russiske aegteskaber. Dynasti – og alliancepolitik i 1130'ernes danske borgerkrig. – Historisk Tidskrift, 1992, 2, 242.

<sup>22</sup> Weibull, L. Nordisk historia. Forskningar och undersökningar, II. Stockholm, 1948, 478.

<sup>23</sup> Bohrn, E., Westlund, R.-O. S Nicolaus och S Clemens. (Sveriges Kyrkor, 169. Gotland.) Motala, 1977, 163–171.

Eelnevat kokku võttes võiks öelda, et Visby Pühavaimu kirikus pidi olema tema algstaadiumis küllalt spetsiifiline liturgia, mida võib seostada Taani ülemkihtidega. Kui saare lõunaosas paikneva Öja kiriku koori ülesehitus meenutab paljuski Pühavaimu kiriku oma, siis on siingi eeldatavad mingid kontaktid Taaniga. Tulles nüüd tagasi Galléni–Svahnströmi–Tuulse kontseptsiooni juurde piiskop Albertist kui oktogooni ehitajast, siis on võimatu, et saksa piiskop ja endine Breemeni kanoonik võttis üle liturgia, mis esines Taani kirikutes. Hamburgi–Breemeni peapiiskopkond oli aastakümnete vältel ihaldanud võimu Skandinaavia kiriku üle ning kui Lundi allutamine ei õnnestunud, pöörati pilgud Läänemere idakaldale. Võitlus kahe piiskopkonna vahel aga jätkus ka siin ning Eesti ajaloost piisab vaid meenutada taani ja saksa preestrite ristimise võidujooksu Harju-, Viru- ja Järvamaal 1220. aastal.

Veelgi raskem on näha sellise suurejoonelise liturgia taga niisugust militaristlikku ordu nagu Mõõgavendade Ordu, kes pealegi oli taanlastega lausa vaenujalal. Niisama vähe tõenäoline on ka Saksa Ordu huvi suursuguste protsessioonide vastu, sest vaatamata teatud aristokraatlikule pitsierile elasid nemadki sõjaväelises lihtsuses. Pealegi oli neil paavsti privileeg pidada jumalateenistusi oma kirikutes ilma piiskopi loata. See määras ka ordu liturgia erinevuse piiskoplikust liturgiast. Nii ehitati näiteks varased Eesti kirikud piiskopi aladel kohe koos käärkambriga, ordualadel aga käärkamber puudus.

Arvestades Läänemere maade poliitilist situatsiooni 13. sajandi esimestel kümnenditel, kui Taani oli oma võimu tipus ning kuningavõimu ja kiriku suhted harmoonilised, on Pühavaimu kiriku ainsateks võimalikeks patroonideks kuningas Valdemar II ja peapiiskop Anders Sunesen. Oktogoon Visbys pidi tähistama Taani võimu üle kogu Läänemere regiooni, mille keskuseks oli ju Gotland. Peagi muutus kõik. Valdemar vangistati ning haige peapiiskop suri üksinduses oma mõisas Ivo saarel 1228. aastal. Ehitustegevus peatus ning oktogoon ei valminud kunagi algsete plaanide järgi. Ja võib-olla oligi see just 1220. aastatel Visbys kanda kinnitanud Saksa Ordu, kes poolleioleva ehituse üle võttis ning siis juba enda huvidest lähtuvalt valmis ehitas. Nii sümboliseerib praegu maalilistes varemetes seisev Visby oktogoonkirik Taani kuningakoja kunagist täitumatut unistust.

## **DIE HEILIGGEISTKIRCHE IN VISBY – EINE ERINNERUNG AN DIE DÄNISCHE HERRSCHAFT IM OSTSEERAUM**

Kersti MARKUS

Die Entstehungsgeschichte der nun in Ruinen stehenden Heiliggeistkirche von Visby ist in den letzten Jahrzehnten bei der Behandlung des Mittelalters auf Gotland ein meistumstrittenes Thema gewesen. Einen Anstoß dazu gab eine



Tagung in Visby im Jahre 1967, wo der Kunsthistoriker Hans Thümmler mit einer Frage an seine Zuhörer appellierte – wer von den Machthabern die großzügige Visbyer Oktogonkirche, deren bekanntestes Vorbild sich in Aachen befindet, errichtet haben mag. Da bis zum Anfang des 13. Jahrhunderts auf Gotland einflußreiche Herrscher fehlten, so haben die Forscher nach solchen woanders suchen müssen. Jarl Gallén, Gunnar Svahnström und Armin Tuulse haben das Oktogon mit der dem Rigischen Bischof Albert gehörten Jakobskirche für identisch gehalten, Hugo Yrwing dagegen hat den Schwertbrüderorden als Erbauer gesehen. Da man die Oktogonkirche in zwei Bauetappen errichtet hat, so meint Yrwing, daß nach der Auflösung des Schwertbrüderordens 1237 das halbfertige Bauwerk in den Besitz des Deutschen Ordens übergegangen ist.

Da das heutige Oktogon später als der Chor fertiggebaut ist, scheint es höchst zweifelhaft den ersten Bauherrn der Kirche nach der Architektur des heutigen Langhauses festlegen zu wollen. Die einzige Verbindung mit dem damaligen ambitionierten Machthaber ist der in einer seltsamen Bauart errichtete Chor, daran hat man bisher unverdient zu wenig Interesse gezeigt. Der von der Außenseite vierkantige Chorraum verbirgt in sich eine Apsis, die durch mehrere Stockwerke von kleineren Nebenräumen umringt ist. Im südlichen Teil der Apsis steht eine viereckige Tür, die in einen engen Raum führt. Von der Nordwand dieses Raumes beginnt die bis zum nächsten Stockwerk führende Spiraltreppe. Mit dem zweiten Stockwerk gibt es keine Verbindung, obwohl es dort noch eine Kammer gibt. In die Räumlichkeiten nördlich von der Apsis gelangt man durch ein Rundbogenportal, das sich in der Chorwand befindet. Auf diese Weise öffnet sich das Rundbogenportal direkt in den Chorraum, das viereckige Südportal beim Altar aber in die Apsis. Unterschiede bemerkt man ebenfalls in der Raumplanung, nämlich führt die Treppe vom Raum mit dem rundbogenen Portal durch die Kammer des nächsten Stockwerks bis zum Gang über der Apsis, der der einzige Zugang des im zweiten Stock liegenden Raumes an der Südseite des Chores ist. Unter Berücksichtigung des Obenangeführten kann man sagen, daß diese kleineren Räume in der beiden Seiten der Apsis unterschiedliche Funktionen getragen haben, was auch bautechnisch betont ist. Bei einer genaueren Untersuchung der Apsisruinen läßt sich eine weitere interessante Tatsache feststellen, nämlich konnte der nördliche Raum im ersten Stock nach dem Chor hin geöffnet sein; damit waren alle Handlungen auch von außen verfolgbar. Wahrscheinlich handelte es sich um einen vornehmen Prozessionsweg.

Das Vorhandensein von Pastophorien bildete eine Voraussetzung für eine spezielle Vormesse, die ursprünglich auf die byzantinische Liturgie zurückzuführen ist. Zuerst erfolgt eine kleine Prozession vom südlichen Raum, der zur Aufbewahrung von heiligen Büchern und Gewänden benutzt wurde, her. Es folgt die sogenannte große Prozession vom nördlichen Raum, der zur Vorbereitung und Aufbewahrung des Sakraments diente, her. Dort findet der einleitende Teil der Liturgie statt: der Priester sticht mit einer kleinen silbernen Lanze in die

Hostie (symbolisiert den Lanzenstich in den Leib Christi am Kreuze), im selben Augenblick mischt ein Diakon Wasser und Wein. Hier ist der Ort der Passion Christi, sein Grab, während die Prozession zum Hochaltar den Weg zur Auferstehung darstellt. Die geistliche Prozession war auch in der fränkischen Kirche der karolingischen Zeit bekannt und nach den damaligen Schilderungen beurteilend handelte es sich hier um ein sehr wichtiges Ereignis. Die karolingische Zeit ist auch die letzte Blütezeit der christlichen Festzüge im Westen.

Søren Kaspersen hat die Entstehung der neuen Königsideologie zur Zeit Waldemar des Ersten und Knut des Sechsten untersucht und die Schlußfolgerung gemacht, daß die Vorbilder zu einer solchen Behandlung der Gesellschaft, wie es für diese Periode bezeichnend war, eben aus den Karolingen stammen. Er meint, es sei nicht überraschend, daß in dieser geistlichen Umgebung Knut in Store Hedinge am Ende des 12. Jahrhunderts eine Kopie von der Aachener Palaiskirche Karl des Großen errichten ließ. Diese Kirche in Store Hedinge ist aber die einzige Parallele zum Oktogon in Visby im ganzen Ostseeraum. Der vermutliche Karolingenkult des dänischen Königshofs ist im politischen Kontext der zweiten Hälfte des 12. Jahrhunderts jedoch keine Seltenheit, weil es in 1165 dem deutschen Kaiser Friedrich Barbarossa endlich die Heiligsprechung Karl des Großen durchzusetzen gelang.

Gleichzeitig muß man notieren, daß die Tradition der Nebenräume im Erzbistum Lund lebendig war. Schon Holmberg weist auf das Vorhandensein kleiner Nebenräume am Chor in einigen Kirchen von Skåne und Dänemark hin, sogar in der Domkirche in Lund. Ergänzend kann man beifügen, daß die Clemenskirche in Visby und die Kirche zu Öja auf Süd-Gotland ebenso mit den Nebenräumen ausgerüstet sind.

Kommt man zurück zur Konzeption von Gallén-Svahnström-Tuulse über Bischof Albert als den möglichen Erbauer des Oktogons, so scheint es recht ausgeschlossen, daß ein deutscher Bischof und ehemaliger Bremener Kanoniker eine Liturgie, die in dänischen Kirchen verbreitet ist, übernimmt. Das Erzbistum Hamburg-Bremen hat sich im Laufe von Jahrzehnten bestrebt, die skandinavische Kirche unter seine Herrschaft zu ergreifen. Als die Unterwerfung von Lund nicht gelang, wandte man seinen Blick der Ostküste hin. Der Machtkampf zwischen zwei Bistümern setzte sich hier fort. Eben mehr schwer fällt es hinter der großzügigen Liturgie einen so militärischen Orden wie die Schwertbrüder, die zudem mit den Dänen auf feindlichem Fuße standen, vorzustellen.

Unter Berücksichtigung der politischen Situation an der Ostsee in den ersten Jahrzehnten des 13. Jahrhunderts, als Dänemark an der Spitze seiner Macht stand und die Beziehungen der Königsmacht und der Kirche harmonisch waren, konnten als einzigmögliche Baupatronen König Waldemar II. und Erzbischof Anders Sunesen in Betracht kommen. Das Oktogon in Visby sollte die dänische Obermacht im ganzen Ostseeraum symbolisieren, und Gotland war ja eben der



Mittelpunkt dieser Region. Bald änderte sich aber alles. Waldemar wurde verhaftet und der kränkliche Erzbischof starb verlassen in seinem Herrenhaus auf der Insel Ivo im Jahre 1228. Die Bautätigkeit kam ins Stocken und nach den vorläufigen Plänen wurde das Oktogon nie fertiggebaut. Und warum sollte es nicht der Deutsche Orden gewesen sein, der in den 1220er Jahren in Visby Fuß faßte, den halbfertigen Bau übernahm und aus eigenem Interesse ausgehend diesen fertigbauen ließ. Auf diese Weise symbolisiert das heute in malerischen Ruinen stehende Oktogon den jemaligen Traum des dänischen Königshofes, der nie in Erfüllung gegangen ist.