

Eesti Arheoloogia Ajakiri, 2003, 7, 2, 150–157  
<https://doi.org/10.3176/arch.2003.2.04>

Ivar Leimus

## KAARMA PIILA AARDELEID 12. JA 13. SAJANDI VAHETUSELT

Käsitletakse 1820.–1830. aastail Saaremaal Piilas avastatud hõbeaaret. Fr. Kruse 1842. aasta abitu publikatsiooni tõttu läksid andmed selle leiu kohta lootusetult sassi. Kuid tänu E. Ph. Körberi käsikirjalistele ülestähendustele osutus võimalikuks aarde koostis ja saatus teataval määral rekonstrueerida. Leid koosnes hõbeehetest ja müntidest ning oli peidetud millalgi 12.–13. sajandi vahetusel – ajal, kui Saaremaal ja Muhumaal näib olnud muust Eestist märgatavalt tihedam läbikäimine saksa ja Ojamaa kaupmeestega.

Im Folgenden wird ein in Piila auf Saaremaa gehobenes Silberdepot behandelt werden. Wegen einer mangelhaften Publikation von Fr. Kruse aus dem Jahr 1842 sind die Angaben über den Schatz gründlich durcheinander geraten. Doch gelang es, dank der handschriftlichen Aufzeichnungen von E. Ph. Körber, die Zusammensetzung und das Schicksal des Fundes gewissermaßen zu rekonstruieren. Das Depot enthielt Silberschmuck sowie Münzen und wurde um die Wende des 12.–13. Jahrhunderts vergraben, i. e. um die Zeit, als die Beziehungen von Saaremaa und Muhumaa zu den deutschen und gotländischen Kaufleuten bemerkenswert enger waren als die des übrigen Estlands.

Ivar Leimus, Eesti Ajaloomuuseum, Pikk 17, 10123 Tallinn, Eesti; [ivar@eam.ee](mailto:ivar@eam.ee)

Eesti on muinasaegsete hõbeaarete poolset teadupärast üks Põhja-Euroopa rikkamaid piirkondi. Eriti hoogne oli võõramaise hõbeda sissevool siia 10.–11. sajandil. 12. sajandi alguses see nõrgenes ja seejärel peaaegu katkes, et taas elustuda aastasaja viimasel kolmandikul. Kui 10. sajandi aarded koosnevad meil peaaesjalikult araabia dirhemitest, siis järgmisel perioodil valdavad neis lääne-euroopa denaarid, mis üldjuhul on vermitud Saksamaal ja Inglismaal. 12. sajandi keskel saabus vähene mündihõbe Eestisse enamjaolt Inglismaalt. 12. sajandi lõpu-osa aaretes (Vaida, Padiküla, Haapsalu, *tpq* 1170–1180) domineerivad esialgu

veel eelmise perioodi mündid, kuid ühtlasi ilmuvad leidudesse Ojamaal, arvata-vasti Visbys vermitud pennid ja alates 1190. aastatest Vestfaali ning Kölni denaarid (Leimus 2002).

Hõbeaarete hulka kuulub ka 19. sajandi alguskümnendeil Saaremaal Kaarma kihelkonnas Piila mõisas päevavalgele tulnud leid. Seda kirjeldas osaliselt juba Fr. Kruse oma “Necrolivonicas” 1842. aastal, pillates aga andmed laiali raamatu eri osadesse (Kruse 1842, 23, lisa C: 29, D: 11). Lisaks ajas ta segi ja paigutas ühele ja samale litotahvlile nii kohalikust kalmest avastatud kui ka aardesse koolunud esemed (Kruse 1842, tab 49), põhjustades järgnevate uurijate seas palju arusaamatust. Mis puutub müntidesse, siis olevat Kruse 1839. aastal Kuressaares kooliinspektor Stäckerilt omandanud Piilas leitud bütsantsi järelmündi koos ühe araabia raha imitatsiooni ja hulga anglosaksi vermingutega (Kruse 1842, lisa D: 2, nr 6, D: 10, nr 102, E: 19). Teisal nimetab ta, et sai samast leiust veel kolm araabia dirhemit 10. sajandi algusest, ühe William I penni ning ühe Taani kuninga Erik Lami münti (Kruse 1842, lisa D: 9, nr 55, 62, 68; D: 15, nr 64–65). “Necrolivonica” hilisemas väljaandes mainib Kruse veel üht Piila lähedalt leitud münti, mille olevat verminud Kölni peapiiskop Dietrich (Kruse 1859, 30, tema kirjapildis Theodorich, kes oli võimul 1208–1212), ning avaldab juba 1839. aastal omandatud araabia brakteaadi joonise (Kruse 1859, tab 58).

Kruse abitust publikatsioonist sai alguse vääritimõistmiste jada, mis jõudis 20. sajandisse. Nii arvas A. M. Tallgren, et tegu oli kalmeväljaga, kust avastati üks anglosaksi münt, kaks rinnalehte, üks lihtne sõrmus ja üks filigraanhelmes (Tallgren 1925, 146, tab). Viga kordas tema järgi E. Tõnisson (1962, nr 136 – 11. sajandi anglosaksi münt, tõenäoliselt kalmest). Ebapiisavalt käsitlesid leidu N. Bauer (1929, nr 51 – William I penn) ning V. M. Potin (Потин 1967, nr 42 – William I denaar ja bütsantsi järelmünt). Alles I. Leimus ja A. Molvõgin eristasid uuesti aarde mündid Piila muust leiuainesest (Leimus 1976, nr 48; Molvõgin 1985, 128). Molvõgini publikatsiooni järgi oli leius üheksa münti – üks araabia, üks bütsantsi, üks inglise, kolm saksa ja kolm Ojamaa vermingut, selle *tpq* oli 1208. aasta (ilmselt tugines ta dateerimisel Kruse märgitud Kölni Dietrichi müntile). Piila aaret ja sealt leitud bütsantsi münti, õigemini selle arvatavalt Soomes valmistatud imitatsiooni käsitles viimati pikemalt T. Talvio (2001). Ilmneb, et Kruse käest oli münt jõudnud kellegi pr A. Hartmanni valdusse, viimaselt aga juba 1893. aastal Rahvusraamatukogu mündikogusse Pariisi, kus see asub praegugi.

Aarde koostist ja leiulugu aitavad täpsustada omaaegse innuka kodu-uurija, Võnnu pastori E. Ph. Körberi käsikirjalised ülestähendused, millest loeme järgmist:

*Diese 1831 mir aus Oesel zu Gesichte gekom[m]enen alte Münzen hat ein dortiger Bauer unter dem Gute Pila im Kirchsp. Carmel aus der Erde nebst einigen alten Hals Geschmiede der Ehsten, als Krellen und silberne runde Platen mit Öesen worauf eine mystische Thier Figur grawiert, in einen metallener Topf oder Kessel auf gegraben. Fig 1–5, retour gesandt. a. b. c. Öeselsche Bracteaten, mußte ich behalten.* (Körber 1800, 95.)

Tema teksti täiendavad küllaltki head joonistused (joon 1), mis võimaldavad kõnealuseid münte määrata täpsemalt.

1. Arabia münti jäljendav brakteaat võru ja hõbekannaga.
2. Bütsantsi järelmünt, valmistatud arvatavasti Soomes Turu ümbruses (Talvio 2001).
3. Inglismaa, William II (1087–1100), Profile type, Huntingdon, mmstr. Sewi (Saewig).
4. Saksamaa, Mark (Hamm), krahv Adolf (1198–1216) (Menadier 1909, 667–690, nr 4; vrd Hävernack 1935, nr 1094). Määrangut täpsustas Ralf Althoff Duisburgist (*e-mail* autorile 26.03.2002).
5. Münster, piiskop Hermann II von Katzenellenbogen (1173–1203, löödud pärast 1189) (Ilisch 1994, VI:1).  
a–c. Ojamaa, u 1160–1225.

Körber tohtis Ojamaa mündid kui vähem atraktiivsed jätta enda kätte. Ülejäänud ja suuremad rahad pidi ta saatma tagasi omanikule, kelleks juba tollal oli nähtavasti kooliinspektor Stäcker Kuressaares. On üsna tõenäoline, et rohkem rahasid (vähemalt käsitletavast leiust) viimase käes ei olnud ja jutt kolmest araabia mündist on Kruse eksitus. Väidab too ju algul isegi, et on omandanud sellest aardest vaid ühe araabia raha. Ülejäänud dirhemid kannavad kõik Samaniidide emiiri Nasr ibn Ahmadi nime (aastaist 909, 918 ja 921) ja pärinevad küllap mingist muust leiust. Välistatud pole ka nende leidmine lähedalasuvast kalmest. Veel hiljem, 1868. aastal tuli samast päevavalgele Samaniid Isma'il ibn Ahmadi dirhem 895/6. aastast (Марков 1910, nr 95). Kruse andmeid refereerides tuleb kindlasti silmas pidada nii tema enda kui ka tolle aja numismaatika-alaste teadmiste nappust ja nõrkust. Enam-vähem õnnestus tal ära tunda vaid araabia järelmünt ja inglise raha (nr 1, 3). Bütsantsi järelmündi (nr 2) määras Kruse Basileios I (867–886) aega, taani mündi puhul aga viitas 1701. aastal ilmunud raamatu leheküljele, millel Erik Lami verminguid polegi (Talvio 2001, 209–210, märkus 1). See-eest Körberi illustratsioonil kujutab kuningat tõepoolest üks münt, mille tegelikult on verminud Marki krahv Adolf (nr 4). Nähtavasti seda Kruse silmas pidaski. Mis puutub Kölni peapiiskopi Dietrichi denaari, siis siin on tõenäoliselt tegu hoopis ülalmainitud Münsteri mündiga (nr 5). Nimelt algab selle pisut moonunud ja peegelpildis legend päripäeva lugedes tähtedega DCPOV. Kuid C-d võib vabalt pidada ümaraks E-ks, P-d lugeda D-ks, D ja O kohad vahetada ning meil ongi käes nime algus DEODV...

Niisiis puudub vähimigi alus arvata, et aardest olnuks Kruse ajal säilinud veel mingeid münte peale nende, mida kujutavad Körberi joonistused. Lisaks müntidele sisaldas leid Körberi sõnutsi ka loomakujutisega rinnalehti ning hõbehelmeid, mille pilte aga tema käsikirjas ei leidu. Küll on Piila leidudele pühendanud pilditahvli Kruse. Kalmematerjali kõrval kujutatakse seal, paraku üsna saamatult, ka aardest pärit esemeid – mainitud bütsantsi järelmünti, kaht idapärase loomakujutisega rinnalehte ning kaht granulatsiooni ja filigraaniga kaunistatud hõbehelmet (Kruse 1842, tab 49: d, e, g–k). Õnneks on Piila rinnalehtede fotod avaldatud



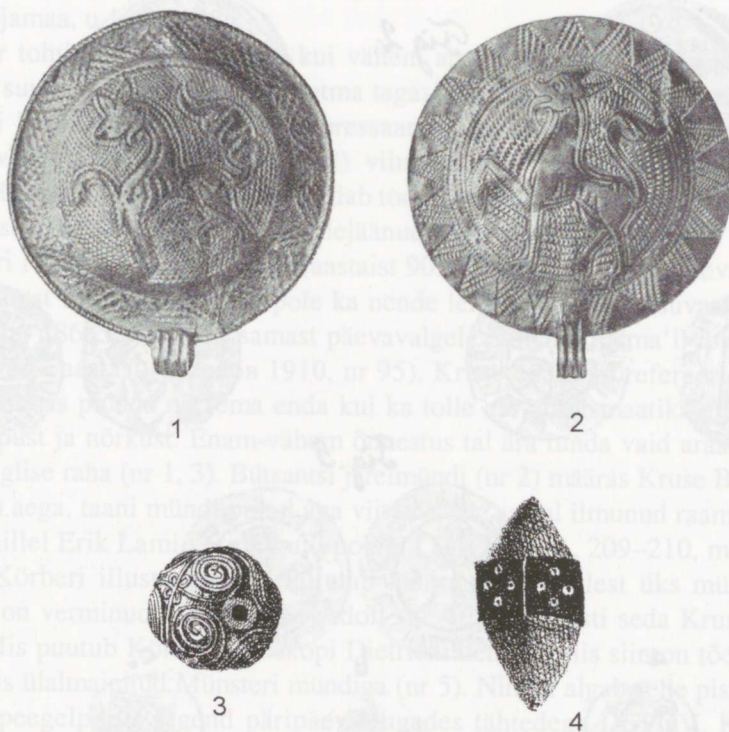
Joon 1. Piila aarde mündid E. Ph. Körberi käsikirjas.

Abb. 1. Münzen des Piila-Fundes aus dem Manuskript von E. Ph. Körber.

C. A. Nordmani töös Karjala rauaaegsete muististe kohta (Nordman 1924, 13, 30, joon 11, 12) ning Tallgreni raamatus, kus lisaks on kirjas nende tollane asupaik – Berliini muuseum (Tallgren 1925, 145–146, joon 177, 178) (vt joon 2: 1–2). (Järelepärimine Berliinist pole seni tulemusi andnud.) Üks ümmargune hõbe-

helmes oli Kruse käest 1853. aastal jõudnud Tartu Ülikooli Tsentraalmuuseumi kogudesse (Hartmann 1871, AVII: 48, tahv IV: 24, leiukoht ekslikult Pöide) (joon 2: 3). 1896. aastal eksponeeriti seda Riias X ülevenemaalisel arheoloogia-kongressil (RK 1896, tahv 27: 7).

Loomakujutisega rinnalehti, õigemini sõlgi<sup>1</sup> on spetsiaalselt uurinud Nordman (1924, 28 jj), tema seisukohti on täpsustanud Soome arheoloogid E. Kivikoski ja P.-L. Lehtosalo-Hilander. Piila rinnalehtedele leidub paralleele nii Soome kui ka Rootsi leidudes. Soomes on lähedased loomakujutusega sõled ja/või rinnalehed (Nastola Ruuhijärvi ja Kaukola Kekomäki leius) dateeritud ristiretkeaga (Kivikoski 1973, 134, Abb. 1065; Lehtosalo-Hilander 1984, 384). Rootsis on seda sorti



**Joon 2.** Hõbeehteid Piila aardest. 1, 2 ketassõled ja/või rinnalehed (A. M. Tallgreni foto), 3 ümmargune hõbehelmes (H. E. Hartmanni järgi), 4 kaksikkooniline hõbehelmes (Fr. Kruse järgi).

**Abb. 2.** Silberschmuck aus dem Fund von Piila. 1–2 Scheibenfibeln/Anhänger (Foto A. M. Tallgren), 3 Runde Silberperle (nach H. E. Hartmann), 4 Doppelkegelförmige Silberperle (nach Fr. Kruse).

<sup>1</sup> Kõsimeus on kinnitusviis. Sageli on seda tüüpi ehted nõela asemel varustatud kannaga ja neid on järelikult kantud ripatsina. On omamoodi veider, et nii Soome, Rootsi kui ka Eesti leidudes ripuvad nad sageli n-õ pea alaspidi, ehkki looma kujutis on sõlgedel täiesti arusaadav. Üks kahest – kas ei pööratud kandmisviisile mingit tähelepanu ja hinnati ehtes vaid hõbevalget või on tegu ebausuga.

sõled esindatud Klockhemi ja Tingby leiust, lisaks veel nendele lähedased, Jumala talle ja mingit fantaasialooma kujutavad eksemplarid Alfidsjö aardes Ölandilt. Et Rootsisis esinevad niisugused ja teised sama tehnoloogiaga valmistatud, kuid erinevat kujutist kandvad ehted sageli koos Ojamaa müntidega<sup>2</sup>, peabki Nordmani idapärasest motiivistikust hoolimata nende valmistuspaigaks Ojamaad (Nordman 1924, 63 jj), ehkki Lehtosalo-Hilander ei välista esemete Mandri-Rootsi päritolu. Sarnast valmistusviisi ja temaatikat reedavad veel kuulsasse Halikko Joensuu aardesse kuuluva reliikviatoosi kaas Soomes, mis dateeritakse 12. sajandi teise poolde (Lehtosalo-Hilander 1984, 372), ja kolm Rootsisis avastatud säilmeastjat, mille Nordman paigutab, ehkki teatava kõhklusega, 12. sajandi algusse (Nordman 1944, 42 jj). Üks seda laadi hõbeasjake kuulus ka pärast 1220. aastat peidetud Kumna aarde koostisse (Tönnisson 1970, 222–223, joon 3: 5). Piila hõbehelmed esindavad kahte tüüpi (kaksikkoonuse- ja kerakujuline) (joon 2: 3, 4), kuid mõlemad on levinud nii Rootsi, Soome kui ka Vene 12. sajandi leidudes (Nordman 1944, 39 jj; vrd Kivikoski 1973, joon 1156–1158). Mingit pilti pole ainult Piila aarde metallnõust. Pole välistatud, et see kui väärtusetu visati minema juba leides ja teave sellest säilis vaid suuliselt. Võib ainult oletada, et tegu oli pronksanumaga, sest rauda, kõnelemata hõbedast, oleks materjalina tõenäoliselt mainitud.

Niisiis võimaldavad Körberi märkmed ja joonised ning Kruse ja Nordmani illustatsioonid saada Piila aardest ja selle saatusest üsna üksikasjaliku pildi. Leiust säilis kooliinspektor Stäckeri käes algselt üheksa münti, kaks sõlge ja/või rinnalehte ja kaks hõbehelmet. Müntidest omandas Körber kõigepealt kolm Ojamaa penni, seejärel Kruse ülejäänud rahad. Veel jäi Kruse kätte vähemalt üks hõbehelmes, mille ta mäletatavasti hiljem andis üle Tsentraalmuuseumile. Muuseas, tolle kogusid hooldas aastail 1857–1880 H. E. Hartmann, kes kirjeldab muuseumi kataloogis ka kõnealust helmet. Seoses sellega väärrib tähelepanu tõik, et bütsantsi järeilmündi kinkis või müüs Rahvusraamatukogusse Pariisis keegi pr A. Hartmann, kes võis olla eelmise sugulane. Ehk andis Kruse Tsentraalmuuseumisse hoiule ka Piila aarde mündid, mis aga arvele võtmata rändasid konserveatori pereliikmetele ja nende käest mööda maailma laiali? Seda enam, et tollal ei peetud sellist teguviisi nähtavasti veel mingiks patuasjaks.

Niisiis langeb aarde hõbeasjade ja müntide dateering põhijoontes kokku. Need on tüüpilised 12. sajandi teise poole esemed ja mündid, millest noorim on löödud 1198 või hiljem. Arvatavasti kaevas “Piila mees” oma varanduse mullapõue mullalgi 12. ja 13. sajandi vahetuse paiku. Olen varemgi osutanud Saaremaa ja Muhumaa muu Eestiga võrreldes erilisele mündileidude tihedusele tol ajal ning seostanud seda Ojamaa ja/või saksa kaupmeeste võimaliku talvituspaigaga (Leimus 2002, 1599, joon 4). Sellesse üldpilti mahub hästi ka Kaarma Piila peitvara.

<sup>2</sup> Õieti peeti noid rahakesi Nordmani ajal Kalmari müntideks, kuid Nordman argumenteerib need üsna veenvalt Ojamaa omadeks, mis on ka praegusaja numismaatika kindel seisukoht. Tänapäeval ollakse arvamusel, et sellise kujutisega penne vermiti Ojamaal umbes aastail 1140–1225, suuremal hulgal ja püsivamal mündialusel vahest alates ligikaudu 1160. aastast.

## Kasutatud kirjandus

- Bauer, N.** 1929. Die russischen Funde abendländischer Münzen des 11. und 12. Jahrhunderts, I. Topographische Übersicht der Münzfunde des Ostbaltikums. (Zeitschrift für Numismatik, 39.) Berlin.
- Hartmann, H. E.** 1871. Das Vaterländische Museum zu Dorpat oder die Sammlungen der gelehrten estnischen Gesellschaft und des Central-Museum vaterländischer Alterthümer der Kaiserlichen Universität zu Dorpat. (Verh. GEG, VI: 3/4.)
- Hävernich, W.** 1935. Die Münzen von Köln. Köln.
- Ilisch, P.** 1994. Die mittelalterliche Münzprägung der Bischöfe von Münster. (Numismatische Schriften des Westfälischen Landesmuseums für Kunst und Kulturgeschichte Münster, 3.) Münster.
- Kivikoski, E.** 1973. Die Eisenzeit Finnlands. Bildwerk und Text. Neuausgabe. Helsinki.
- Kruse, Fr.** 1842. Necrolivonica oder Alterthümer Liv-, Esth- und Curlands bis zur Einführung der Christlichen Religion in den Kaiserlich Russischen Ostsee-Gouvernements. Dorpat.
- Kruse, Fr.** 1859. Necrolivonica oder Geschichte und Alterthümer Liv-, Esth- und Curlands Griechischen, Römischen, Byzantinischen, Nortmannischen oder Waräger-Russischen, Fränkischen, Angelsächsischen, Anglodänischen Ursprungs. Leipzig.
- Körber, E. Ph.** 1800. Vaterländische Merkwürdigkeiten. viertel Theil. Numismatic von Lief und Ehtland, nebst einem Anhang von Russischen Courant Münzten, die seit der Regierung Kayser Peter I, bis auf unsre Zeiten geprägt worden sint. Liefländische Müntz-Sammlung enthaelt alle bisher entdeckte Müntzen die zur Zeit des Ordens und nacher gepraeget worden, beschrieben und gezeichnet durch Eduardt Philipp Körber. Dorpat. Käsikiri Eesti Kirjandusmuuseumis Eesti Kultuuriloolises Arhiivis, fond 192 (ÖES) m.B. 59.
- Lehtosalo-Hilander, P.-L.** 1984. Keski- ja myöhäisrautakausi. – Suomen historia, 1. Espoo, 251–405.
- Leimus, I.** 1976. Saare- ja Läänemaa 9.–17. sajandi mündileid ajaloollikana. Diplomitöö. Tartu. Käsikiri TÜ arheoloogia õppetoolis.
- Leimus, I.** 2002. Millal ja kust tuli saksa kaupmees Liivimaale? – Akadeemia, 8, 1588–1605.
- Menadier, J.** 1909. Die Münzen der Grafschaft Mark. – Die Grafschaft Mark. Festschrift zum Gedächtnis der 300jährigen Vereinigung mit Brandenburg-Preußen, hrsg. von A. Meister. Dortmund, 667–690.
- Molvögin, A.** 1985. Einige Probleme der Münzzirkulation in Estland in der zweiten Hälfte des 12. und im ersten Viertel des 13. Jh. – Acta Universitatis Stockholmiensis, Studia Baltica Stockholmiensia, I. Stockholm, 123–133.
- Nordman, C. A.** 1924. Karelska järnåldersstudier. (SMYA XXXIV: 3.)
- Nordman, C. A.** 1944. Gotländisch oder Deutsch – ein Silberkruzifix von Halikko im eigentlichen Finnland. – Acta Archaeologica, 15. Kopenhagen, 29–62.
- RK** 1896. Katalog der Ausstellung zum X. archäologischen Kongress in Riga 1896. Riga.
- Tallgren, A. M.** 1925. Zur Archäologie Eestis, II. Von 500 bis etwa 1250 n. Chr. (Acta et Commentationes Universitatis Dorpatensis B VIII: 1.) Tartu.
- Talvio, T.** 2001. From Saaremaa to Paris. A miliaresion imitation and other coins found at Piila. – Studia numismatica, II. Festschrift, Mihhail Nemirovitš-Dantšenko 80. (Eesti Ajaloomuseum. Töid ajaloo alalt, 3.) Tallinn, 206–212.
- Tõnisson, E.** 1962. Eesti aardeleid 9.–13. sajandist. – Muistsed kalmed ja aarded. Arheoloogiline kogumik, II. Tallinn, 182–274.
- Tõnisson, E.** 1970. Kumna hõbeaare. – Studia archaeologica in memoriam Harri Moora. Tallinn, 218–225.
- Марков А. К.** 1910. Топография кладов восточных монет (сасанидских и куфических). Ст. Петербург.
- Потин В. М.** 1967. Топография находок западноевропейских монет X–XIII вв. на территории Древней Руси. – Нумизматика, 3. (Труды Государственного Эрмитажа, IX.) Ленинград, 106–194.

Ivar Leimus

**DER DEPOTFUND VON PIILA  
AUS DER WENDE DES 12. UND 13. JAHRHUNDERTS***Zusammenfassung*

In den 20–30er Jahren des 19. Jahrhunderts wurde auf Saaremaa (Ösel) im Kirchspiel Kaarma (Karmel), Gut Piila (Pila, Pyhla) ein Silberschatz von Schmucksachen und Münzen zutage gebracht. Der Fund wurde vom Professor Friedrich Kruse aus Tartu (Dorpat) in seinem im Jahre 1842 erschienenen “Necrolivonica” behandelt, leider aber zerstreut beschrieben, dadurch durcheinander gebracht und mit dem in der Nähe ausgegrabenen eisenzeitlichen Grabinventar gründlich vermischt.

Dank der handschriftlichen Aufzeichnungen des eifrigen Heimatforschers und Pastors zu Võnnu (Wenden) bei Tartu Eduard Philipp Körber gelang es doch, einige Klarheit in die Fundumstände und -zusammensetzung zu bringen. Die Sachen lagen ursprünglich in einem metallenen Topf. Bei dem Schulinspektor Stäcker in Kuressaare (Arensburg) wurden zwei Scheibenfibeln, zwei Silberperlen und neun Münzen aufbewahrt: drei gotländische Pfennige, eine brakteatenförmige Imitation des arabischen Dirhems, eine Nachahmung der byzantinischen Münze von Basil II. und Konstantin VIII. vermutlich finnischer Herkunft, ein englischer Pfennig des *Profile*-Typs von Wilhelm II. (1087–1100), ein märkischer Denar vom Graf Adolf (1198–1216) und ein Denar vom Bischof Hermann II. von Münster (1173–1203). Die Münzen, abgesehen von den drei gotländischen, wurden vom Professor Kruse erworben. Derselbe hatte auch wenigstens eine Perle gehabt, die er später dem Zentralmuseum in Tartu übergab. Die byzantinische Nachmünze geriet durch eine gewisse Frau A. Hartmann in die Nationalbibliothek in Paris. Die Scheibenfibeln wurden in den 1920er Jahren in Berlin aufbewahrt.

Zeitlich gehören die Münzen und Schmucksachen eng zusammen und sind in die zweite Hälfte des 12. Jahrhunderts – Anfang des 13. Jahrhunderts zu datieren (*Terminus post quem* 1198). Anscheinend hat der Piilaer Mann seinen Schatz um die Wende des 12.–13. Jahrhunderts verborgen. Eben für diese Zeit ist der Fundreichtum auf Saaremaa und Muhumaa (Moon) hervorzuheben, was den Anlass gegeben hat, von dem Überwintern der vorhansischen Kaufleute auf den Inseln Estlands zu sprechen.