

Aldur Vunk

## MENTALITEEDI PEEGELDUS PÄRNU KAHLILEIDUDEL Linnaarheoloogia teoreetilisi aspekte

Artikkel on suunatud massiliselt esineva arheoloogilise materjali (ahjukahlite) laiemal interpreetamise võimaluste otsingule. On antud ülevaade Vana-Liivimaa kahlite uurimisloost ja käsitleva Pärnu materjali leiusituatsioonist. Seos 16. sajandi mentaliteedi ja arheoloogilise kahlmaterjali vahel tuleb ilmsiks plaadireljeefide vaatlemisel. Tulemused on esitatud teemade kaupa.

Aldur Vunk, Pärnu Muuseum, Rüütli 53, Pärnu 80010, Eesti; [aldur@pernau.ee](mailto:aldur@pernau.ee)

Linnaarheoloogia uurimisobjektiks olev linn on ajaloo kestel muutunud sedavõrd, et Herbert Sarfatij sõnul on ilmne, et sellist selgepiirilist objekti ei ole ega ole olnudki (Sarfatij & Melli 1999, 14). Ainus, mida linnaarheoloogia meetoditega tõsimeeli uurida saab, on linnalise keskkonna teisenemine aja jooksul. Selline teema asetub üsna kaalukas ka ajaloo uurimise laiemas kontekstis, kus arengut on filosoofilisel tasandil ajaloo lausa samastatud. 20. sajandi ühe viljakaima teadusfilosoofi Karl Popperi (2000, 49) käsitluses on ajalugu muutuste kirjeldus, Sergei Averintsevi (1999, 6) arvates aga järglus ja liikumine. Jõudes kaugemale topograafiast ja statistikast, tõuseb esile ajalooline linlane kui protsesside käivitaja. Siitmaalt sarnaneb linnaarheoloogia teemadering juba mentaliteediajaloo omaga. Mentaliteediajalugu esitab muu hulgas selliseid küsimusi nagu “Kuidas mõistis ja tunnetas inimene maailma eri ajastutel?” ja “Milline oli tema mõttemaailm ja seos tegelikkusega?” Arheoloogiat peetakse seevastu teaduseks, mis uurib inimkonna mineviku füüsilisi ja materiaalseid aspekte. Kas saab arheoloogilise materjali põhjal leida vastuseid ka mentaliteediajaloo küsimustele? Loogiline vastus oleks: jah – sedavõrd, kuivõrd mentaliteet kajastub esemelises materjalis. Et jõuda aga esemete kaudu indiviidi maailmapildini, on vaja teooriat arheoloogiliseks materjaliks sattunud esemete tähenduse ning neid valmistanud ja kasutanud ühiskonna kohta, s.t. on vaja teoreetilist arheoloogiat. Popper defineeris teooriat kui ajutist, abstraktsele mõtlemisele rajatud oletust või arvamust, mis püüab ületada varasematele teooriatele takistuseks saanud probleeme (vt. Chalmers 1998).

Imre Lakatosi järgi on teooriad teaduse kõva tuuma ümbritseva kaitsevööndi osadeks (vt. Chalmers 1998). Kõvaks tuumaks arheoloogias võiks pidada kaevamistulemusi. Uurides näiteks matuseid ja hauapanuseid on arheoloogia juba pikemat aega loonud baasi matusekombestiku tõlgendusteks. Postprotsessualistid on sellele materiaalsele alusele püstitanud uued teooriad, nende saavutuseks võib pidada ka baastulemuste ehk kaevamistel saadud otseste andmete ja teooriate senisest selgemat eristamist. Linnaarheoloogias lisanduvad kaevamistulemustele arvestatavas mahus kirjalikud allikad. Nende lugemisel varitseb oht üle tähtsustada juhuslikke andmeid ehitiste, rajatiste vms. kohta. Seetõttu kuuluvad kirjalikud allikad eelkõige teooriate vööndisse, võimaldades kontrollida kaevamistulemuste põhjal loodud teooriate paikapidavust.

Vana-Liivimaa linnadest pärineva arheoloogilise materjali hulgas on kahte liiki massiliselt esinevat saksa algupäraga keraamikat, mida David R. M. Gaimster (1999, 53) peab utilitaarse ja sotsiaalse funktsiooni kandjaks ja nn. hansakultuuri leviku materiaalseks indikaatoriks. Nendeks leiuliikideks, mis oma massilisuse, dateeritavuse ja rohke võrdlusmaterjali tõttu sobivad teooriate esitamiseks, on kivitseraamika ja ahjukahlid. Kivitseraamika liikide ja leiukohtade põhjal saab selgitada küll rändeid ja kaubanduskontakte, aga indiviidi hoiakuid, nagu suhet ühte või teise ideoloogiasse, kivitseraamika selgelt ei väljenda. Kuigi ka kivitseraamikat hakati 16. sajandi teisel poolel ehtima tähenduslike reljeefidega, oli selleks ajaks välja kujunenud mõjukas ja ideoloogiliseks manifestatsiooniks sobilikum ruumidominant – kahhelahi. Näiteks just ahjukahlite valikuga sai tellija näidata oma poliitilisi veendumusi kõiki puudutanud usupuhastusliikumise ajal (vt. Strauss 1968). Otsustamaks Pärnu 16. sajandi kahlileidude tähenduse üle, tuleb esmalt selgitada arheoloogiline taust. Selleks on traditsiooniliselt materjali uurimislugu, leiusituatsioon ja dateering, samuti teooria kahlileidude tähendusest dateeringuga määratud perioodil.

### Vana-Liivimaa ahjukahlite uurimislugu

Keskaegse ehituskeraamika esimeste uurijate tähelepanu koondus kahlitele ilmselt seepärast, et kahlite interpreteerimine oli võrreldes ahjupottidega tunduvalt tulemusrikkam. Plaatkahlite reljeefidel kujutatud isikuid oli võimalik tuvastada kas tänu kirjadele raamistusel või kõrvutades kujutisi portreedega gravüüridel. Lisaks esineb plaatkahlitel ka aastaarve. Liivimaalt leitud kahlite plaatidele pressitud kujutised olid tihti levinud ka Saksamaal ja Skandinaavias, kus 1910. aastal publitseeriti esimene väitekiri ahjupottide ja kahlite tüpoloogias (Ambrosiani 1910). See Uppsalas kaitstud Sune Ambrosiani magistritöö nagu ka Bonnis kaitstud Egon von Sztitnicki (1911) väitekiri sai paljuski aluseks Eestis ja Lätis hiljem kirjutatud uurimustes väljendatud seisukohtadele ahjupottide ja kahlite tüpoloogia kohta. Tüpoloogiline uurimine kui tolle ajajärgu eesrindlik meetod suunas teadlaste huvi kahlitüüpide järjestamisele ja dateerimisele. Reljeefide



tähenduse selgitamine nende eeskujude leidmisega on hoidnud tolleaegsed uurimused käibes tänaseni. Näiteks vanatestamentlike kangelaste ja türannide kahlisarja Vana-Liivimaa alalt leitud eksemplarid dateeris Konrad Strauss (1969, 252) 16. sajandi teise veerandisse viitega Max Wingenrothi (1899, tahv. II) publikatsioonis avaldatud gravüüridele. Nüüdisaegne Läti kahliauriija Ieva Ose (1994) on viimastest inspireeritud kahlitele pühendanud terve artikli.

Kahe maailmasõja vahel jõuti välja anda esimene eriuurimus Vana-Liivimaa kahlite kohta. 1933. aastal ilmus Riias 48-leheküljeline monograafia Vana-Liivimaa kahlitest (Tunzelmann 1933). Helene Tunzelmann von Adlerflug kasutas selle koostamisel Riia rae arveraamatuid, et kindlaks teha ahjupottide ja kahlite valmistamise algust Vana-Liivimaal. Samuti võrdles ta Riia kahleid Piritä kloostri leidudega. Enne Tunzelmanni uurimust oli kahlite publitseerimine episoodiline ja isegi Heinz Pirangi (1926–1930) kolmeosalises käsitluses Baltimaade mõisaarhitektuurist oli kujutatud ja kirjeldatud vaid ühte kahhelahju. Ka Eesti ala keskaegsete ahjupottide ja kahlite näidiseid võis kohata selle perioodi arheoloogilise materjali tutvustustes (vt. Tuulse 1936, 153), kuid eraldi käsitlust neist ei koostatud ja põhirõhk pandi kahlite kui kunstikäsitöö hindamisele. Pärnu keskaja uurija Heinrich Laakmann (1935, 15) tõi veel neli aastakümnet pärast Uus-Pärnu komtuurilossi kaevamisi arheoloogiliste kahlileidude nimetamisel esile just nende kunstiväärtust.

Vana-Liivimaa ahjupottide ja kahlite uurimise viis rahvusvahelisele tasemele K. Strauss (1899–1978). Oma esimese suurema töö kahhelahjude kohta Frankfurdis Oderil avaldas Strauss 1921. aastal. Järgnevatel aastakümnetel kujunes temast tunnustatud pottsepakunsti uurija saksa kultuuriruumis. 1942. aastal jõudsid Revaler Zeitungi lugejateni Straussi (1942a, b) artiklid Tallinna 18. sajandi kahhelahjudest ja Narva Hermanni kindluse põhjaosa kaevamiste tulemustest, kus esitleti ka kahlileide. Ajakirjas Ostland avaldati Straussi (1944) lühike üldkäsitlus Vana-Liivimaa keraamikast ja 1969. aastal ilmus Šveitsis tema tänini ületamatuks jäänud mahukas monograafia kesk- ja uusaegsest pottsepatööst Vana-Liivimaal (Strauss 1969). Eessõnas tänas autor Eesti ala puudutavate uemate andmete vahendamise eest Armin Tuulset Stockholmi ülikoolist. Vaatamata suhteliselt hilisele väljaandmisaastale on analüüsitava materjali uusim osa pärit Teise maailmasõja aastatest. Metodoloogia on pärit kahe maailmasõja vahelisest ajast. Autor kasutab nii tüpoloogilist meetodit kui ka kirjalikke allikaid, mille interpreteerimine ei sisalda märksõnade tähenduse piisavat analüüsi. Siiski on Strauss kohati osutanud ka kahliplaatidel kujutatu tähendusele ja viidanud nende eeskujudele. Rohkesti illustreeritud ja kirjalike allikate publitseeringutega varustatud töö põhiosa käsitleb 16.–18. sajandi pottsepatööd. Otseselt Vana-Liivimaa keskajaga seotud osad ei ole monograafias väga põhjalikud.

1990. aastatel on Läti kunstiajaloolane I. Ose avaldanud artikleid, millest enamikus käsitletakse 16. sajandi plaatkahlite reljeefide eeskujusid. Veenvalt on autor tõestanud kahlireljeefide kujundamisel kasutatud saksa päritoluga eeskujusid. 1996. aastal avaldas Ose (1996a) hästi illustreeritud monograafia Kura-

maa ja Zemgale seitsme linnuse 15.–18. sajandi ahjukahlitest. Kõrgelt hinnatav on töö plaatkahleid ja ahjude rekonstruktsioone sisaldav põhiosa, mis võtab suuresti kokku tänapäevase uurimisseisu.

Sajandiga on rajatud soliidne baas Liivimaa kahlite dateerimisel ja tüpologiseerimisel. Ilmselt on aeg seada juba uusi, senistest keerukamaid teoreetilisi küsimusi. Lootustandev tundub näiteks D. R. M. Gaimsteri (1999, 60) kava leida Läänemere ümbruse kivikeraamikast ja ahjukahleid uurides uusi majanduslikke ja kultuurilisi seoseid. Seevastu kahlmaterjali tähenduse avardamine ja kahlitel kujutatuse süvenemine on eesmärgiks seatud käesolevas artiklis.

### Vana-Liivimaa plaatkahlite päritolu

15.–16. sajandi plaatkahlite uurimisloos on põhiküsimuseks olnud nende dateerimine ja plaadil kujutatud tähenduse või võimalike eeskujude leidmine. Kui ahjupotte peetakse üldiselt kohalikuks toodanguks, siis Liivimaa plaatkahlite päritolu kohta on esitatud mitmeid seisukohti. Juba esimesed uurijad märkasid kohalike kahliplaatide sarnasust mujalt leitudetega. 20. sajandi esimese poole uurimisseisu kokku võtnud K. Strauss oli seisukohal, et kahliplaatidele pressitud ornamendi ja kujutiste, samuti kirjalike allikate järgi otsustades on need Liivimaale veetud meritsi Saksamaalt, eeskätt Lübeckist (Strauss 1969, 83–84). Kirjalikest allikatest viitas ta teatele Lübecki Riigasõitjate ühenduse lähetatud saadetise kohta, mis koosnes ühe ahju tarvis komplekteeritud 52 glasuuritud ahjupotist (*Glasofensterne*). Strauss dateeris teate 16. sajandisse. Samuti märgib ta Tunzelmanni 1933. aasta ülevaates toodud viidet Riia Kramer-Compagnie laevalaadungi kirjele 1690. aastast, kus nimetati ahjudetaile. Nendest viidetest pole aga võimalik välja lugeda muud kui aeg-ajalt aset leidnud kahlite importi. Pigem tuleks teateid valmis kahlite tellimisest Saksamaalt pidada erandlikuks (Gaimster 1999, 58 jt.).

Hilisemad uurijad on jõudnud seisukohale, et kahleid valmistasid Saksamaalt pärit rändpottsepad. Seda tõendavat Vana-Liivimaa alalt leitud savist kahlmatriitsid ja nende eeskujud Saksamaal (Ose 1996b, 142). On säilinud kirjalikud teated Alam-Saksamaa pottseppadest, kes liikusid tarbija leidmiseks koguni mittehansalinnadesse Skandinaavias (Bergh 1953, 29 jt.). Samas on üha korratud võimalust, et kohalikud pottsepad importisid matriitse. Pärnu kahlite valmistamise tehnoloogia vaatlusel torkab silma kasutatud matriitside väga erinev tase: mõned on terava kujutise, kuid halva kujundusega, teised nõrga jäljendi, ent algselt hea kujundusega (Vunk 1996, 39–40). Selline erinevus viib järelduseni, et vähemalt väiksemates linnades, nagu Uus-Pärnu on kahleid vorminud kohalikud pottsepad, kes kasutasid nii kohalikke matriitse kui ka valmis kahlitelt tehtud tömmiseid. Seesugust oletust kinnitavaid kirjalikke allikaid 16. sajandi kohta siiski pole ja kirjalik materjal annab ettekujutuse alles 17. sajandi alguseks väljakujunenud olukorrast. Liivimaa pottseppade ametiskraadest on vanim Riia oma



1641. aastast. Sealt võib välja lugeda, et kohalikud pottsepad pidid oskama valmistada glasuuritud kahleid (Strauss 1969, 79–80). Saksa ja Madalmaade kahlite valmistamise keskustele tunduvalt lähemal, Luksemburgis, on pottseppade ametireeglid olemas 1601. aastast. Sealgi on ettekirjutused ahjukahlite vormimise ja kahhelahju ehitamise kohta (Bis-Worch 1999, 186–187). Sellises valguses kinnitavad leitud kahlimatriitsid (vt. Ose 1994, joon. 4: 4; Catalogue, nr. 208, 241), et nii Liivimaal kui ka Luksemburgis võisid 16. sajandil plaatkahleid vormida ka kohalikud pottsepad.

### Kahlite leiusituatsioonist

Pärnu oli ühelt poolt sadamalinnana avatud kaasaegsetele mõjudele, aga teiselt poolt polnud Pärnus kui väikelinnas käsitöölise vähesuse ja voolavuse tõttu traditsioonid ilmselt nii püsivad kui suurte ja kinniste ametiorganisatsioonidega linnades. Järgnevas vaadeldav materjal saadi ühest suurest leiukompleksist Pärnust. Selleks on 1990. aastal Munga tn. 2 leitud kogum ahjukahleid, mis asus 1–1,3 meetri paksuses täitekihis, 17. ja 18. sajandi puithoonestuse alla jäävas horisondis, Uus-Pärnu keskaegse linnamüüri siseküljel (Tamla 1992, 288). Pärnu linnakindlustuse vanimatel, 17. sajandi keskpaigast pärinevatel plaanidel kujutatakse linnamüüri toeks kuhjatud valli, mille laius on kaevamiste alale jäänud lõigus u. 15 meetrit (4 reini vitsa).<sup>1</sup> Vanim tugivalli kujutav kaart on dateeritud 2. oktoobriga 1658, varaseimaks linnaplaaniks (kaardi serval dateering “1630-dail” ja arhivaalide nimistus “umbes 1640”) peetaval Georg v. Schwenngelmi joonistatud kaardil tugivall puudub (vt. Kaljundi & Raie 1981, 111). Siiski ei ole selle lahknevuse alusel põhjust valli kuhjamist dateerida. Viidatud kaardid olid perspektiivsed lahendused ja hetkeseisu kujutamise detailsus (sekundaarse kuhjatise kujutamine või mittekujutamine) sõltus paljuski autori suvast. Palkpiirdega vallide olemasolu 1592. aastal kinnitab kirjeldus Pärnu kohta.<sup>2</sup> Selles on iseloomustatud Pärnu (*Pjarnu*) linnakindlustusi kui “vene kombel ehitatuid”, s.t. “niihästi müürid, tornid, [...] kui ka väravad olid puust” (Helk 1981). Venelased vallutasid linna 1575. aastal ja hoidsid enda käes kuni 1582. aastani. Siiski ei saa tugivallide kuhjamist dateerida sellesse ajavahemikku. Muldkehandite moodustamist linnamüüri ette suurtükkide laskealuste tarvis alustati juba 1530. aasta paiku (vt. Põltsam 2000, 50). Linnamüüri tugivalli kuhjamine samal ajal ei ole aga usutav, sest 1530. aastatel laoti Uus-Pärnus alles müüre paksemaks ja tehti kulutusi 4,5 meetri laiuse läbipääsu rajamiseks müüri siseküljele (Põltsam 2000, 48). Alles 1560. aasta septembrist on pärit märkus Saksa Ordu Pärnu komtuuri tolaeage sekretäri Johann Renneri (1995, 152) kroonikas, et sel ajal ehitati Uus-

<sup>1</sup> Rootsi Riigiarhiiv (Riksarkivet, Sverige), Krigsarkivet, f. Handrittade kartverk, n. Ostersjö-provinserna. Pernau, nr. 1–4.

<sup>2</sup> Kirjelduse autoriks on Mörsbergi ja Befforti vabahärra Augustin, kes sõitis Hamburgist alanud reisil Holsteini hertsogi saatjana 1592. aastal Narva, Rakvere, Tallinna ja Pärnu kaudu Riiga.

Pärnu linn seestpoolt ümberringi kindlaks. Müüride toestamine muldvalliga oli levinud abinõu nende kindlustamisel suurtükikuulide purustava mõju eest. Krooniku dateeringus ei ole otstarbekas kahelda, sest 3. septembril samal aastal olid venelased uuspärnulaste silme all Vana-Pärnus toime pannud tapatalgu ja rüüstamise. Järelikult kuhjati linnamüüri tugivall põhiliselt 1560. aastal ja valli alumises osas ladestunud kahlid pärinevad kuni selle ajani lammutatud ahjustest. Ülemine kiht tugivallist on 17. sajandi lõpul kasutatud ilmselt vallikraavi täitena.

Kahlite analüüsil kerkis küsimus, kas kujunduselt sarnased, kuid savi värvuselt ja glasuuritud pinna iseloomult erinevad plaatkahlid on kihti sattunud samast ahjuseinast või mitte. TA Ajaloo Instituudi geoarheoloogia ja muinastehnoloogia laboris tegi Toomas Mägi aprillis 1991 katsed, mis selgitasid glasuuritud kahlite värvuse muutumise võimalusi. Tulekahju imiteerivates tingimustes muutus (spektraalanalüüsi andmetel vasepuru lisandiga) roheline pliiglasuur  $\text{CO}$  ja  $\text{CO}_2$  mõjul heleroheliseks ja tuhmiks, osaliselt sulas ja kattus mustade laigukestega. Tuhmima helerohelise glasuuriga kaetud kahlitel oli savi beeži tooniga, sama täheldati ka katsete käigus. Savi ja glasuuri kuumutamisel ilma kõrvaliste mõjutusteta visuaalselt eristatavaid teisenemisi ei toimunud. Muutuste intensiivsus seostus suitsu ja vingugaasi temperatuuri ning kontsentratsiooniga õhus. Nii on võimalik eristada ehituskeraamikat, mis on asunud põlengus kannatanud hoones (tulekahjujärgset lammutusprahti), ja muudel põhjustel lammutatud ahjude säilmeid. Teise võimalusena tuleb kõne alla seegi, et tuhmi heledama glasuuriga kahlid on valmistatud teises töökojas, kus põletusahi oli ehitatud lihtsamalt ja kuumutamine toimus suitsuses keskkonnas.

Mõlemal juhul on artikli teemaasetuse seisukohast tegu tunnusega, mille abil saab tuvastada kahlifragmentide kitsamat (pärinevad ühest ahjust) või laiemat (pärinevad mitmest ahjust) levikut linna piirides. Kahlitüüpi, mille fragmendid on nii tuhmima kui ka kirkama glasuuriga, on ilmselt kasutatud mitmete ahjude ehitamisel. Võimalik oli eristada ka odavamaid ja kallimaid kahleid. Puhta läikiva pliiglasuuriga kaetud fragmentidel oli savitoon punakas ja plaadipind enne glasuurimist kaetud kollase värviga. Puhta pliiglasuuri kõrgema põletustemperatuuri ja pinna eelneva värvimise vajaduse tõttu olid kollased kahlid ilmselt rohelistest kallimad.

Teiseks küsimuseks materjali tõlgendamisel oli glasuurimata kahlite tähendus, sest ilma veenva põhjendusega on neid vahel nimetatud ka pooltoodeteks. Pärnust leitud glasuurimata kahlifragmente ei saa aga ühegi tunnuse põhjal pooltoodeteks pidada. Glasuurimata kahleid kui odavamaid valmistati veel 17. sajandil. Nii on Liivimaa vanimas, Riia pottseppade skraas 25. augustist 1641 määratud, et 60 suurt rohelise glasuuriga kahlit maksab 18 marka ja sama hulk glasuurimata kahleid 8 marka (Strauss 1969, 220).



## Kahlileidude tähendus

Ajalise ja kultuurilise distantsi tõttu ei ole võimalik möödunud uuesti kogeda. Olnud rekonstrueerides saab tulemuseks olla üks teoreetiliselt võimalikest maailmadest, potentsiaalne möödanik. Martin Heideggeri õpilane Hans-Georg Gadamer (1997, 194) on väljendanud: "Tõeliselt historiline mõtlemine peab oma ajaloolisuse kaasa mõtlema. Vaid siis ei jahi ta progresseeruva uurimuse esemeks olevat historilise objekti fantoomi, vaid õpib objektis omaenese teistitolemist ja sellega nii seda kui teist märkama."

Kahhelahjude kohta väidab Gaimster (1999, 60), et need on seotud Saksa aladelt väljarännanute etnilise motivatsiooni mudeliga. Kultuuriline motivatsioon kahhelahjude ehitamisel viitab otseselt vajadusele selle kaudu oma identiteeti manifesteerida. Plaatkahlite vormimise ajaks on periood, kui Vana-Liivimaal ideoloogilises plaanis lõppes üks ajajärk ja algas teine. See oli tingitud nii kirikuvarade "natsionaliseerimisest" kui ka reformidest kultusrituaalides. Loogiline tundub, et koguduseliikmeile suuresti arusaamatuks jäänud senine musikaalne ladinakeelne jumalateenistus oli pühalikum ja müstilisem kui uus, oluliselt lihtsustatud ja rahvakeelne luterlik teenistus. Viimane tõlkis kodanikele kristluse põhitõed, tõi aga õpetuse sakraalsest sfäärist tunduvalt lähemale profaansele tasandile. Materiaalses kultuuris astusid nüüd originaalteostuses pühapiltide ja -kujude asemele tirazeeritud piiblistseenid gravüüridel ja kahliplaatidel. Põhjalik pööre kristlikus ideoloogias tõi enesega kaasa muudatused nii kultushoonete arvus kui ka arhitektuuris. Kas tuleb see Valter Langi (1999, 76) osundatud seaduspärast, kus arheoloogiliste komplekside materjal vahetub või uueneb keskmiselt iga paari-kolmesaja aasta järel, ei ole praeguse käsitluse teema. Teoreetilises plaanis peaks aga selline tees kindlasti läbi mängitama.<sup>3</sup>

Indiviidi maailmavaateliseks põhiküsimuseks 16. sajandi Uus-Pärnus oli suhtumine usupuhastusliikumisse. Kirjalikult on jäädvustatud vaid ühe, kuigi väga mõjuka linlase – bürgermeister Johann van Lynthemis seisukohad (Denkwürdigkeiten). Inna Põltsami arvates on elu lõpuni korralikuks katoliiklaseks jäänud Lynthemis motiiviks märkmete kirjanemisel olnud vajadus selgitada ja õigustada kiriku varade ülevõtmist linna poolt 1525. aastal (Põltsam & Vunk ilmus). Võrreldes teiste Vana-Liivimaa linnadega toimus pildirüüste Uus-Pärnus paariaastase hilinemisega (s.o. 15. märtsil 1526). Seda usupuhastusliikumise ideoloogilist manifestatsiooni juhtisid kirjalike allikate teatel jõukamad kaupmehed. Vana- ehk ordumeelse rae arust poleks pildirüüset vaja olnud ja kirikuvarade ülevõtmisest olekski pidanud piisama. Siiski oli just rae enamik see, kelle

<sup>3</sup> 16. sajandi alguseks oli möödunud kolmsada aastat suurest religioosest aktiivsusest Euroopas (kerjumunga- ja -nunnaordude rajamine, ristisõjad kristianiseeritud aladel, teoloogia uuendamine ja muu), mille harjal 13. sajandi alguses kristianiseeriti ka Maarjamaa ehk Vana-Liivimaa. Kolm sajandit oli seevastu jäänud teadusliku mõtlemise läbimurdeni Balti provintssides. Siis hakati rajama "teadustempleid" ja -ühinguid ning kaotati paari eelneva sajandi jooksul aktuaalne olnud pärisorjus.

vastuseisu tõttu koguni ordumeistri enese toetatud frantsisklaste üritus Uus-Pärnusse kanda kinnitada ei õnnestunud (Das Erbebuch, nr. 3). Siit võib välja lugeda vastuolu Uus-Pärnu juhtivas kodanikkonnas, kuhu kuulusid nii ühe kui ka teise seisukoha kindlad pooldajad. Uuspärnulasi võis usupuhastuse vastu häälestada sõltuvus orduvõimudest või seegi, et teisel pool jõge, Vana-Pärnus, jäi katoliiklik jumalateenistuse kord esialgu püsima.

Loodetavasti aitavad just kahliplaatidel väljendatud sõnumid selgitada, misgused olid erinevate poolte hoiakud usupuhastusaja sündmuste ja isikute suhtes. Eesmärgiks ei saa veel seada ühe või teise osapoole arvukuse määramist, samuti väljendatud vaadete sidumist kirjalikest allikatest teadaolevate kodanikega. Siiski on võimalus reformatsiooniaja Uus-Pärnu kodanike vaateid ja hoiakuid veidigi paremini tundma õppida igati katsetamist väärt.

## Kahlitel kujutatut

### *Vastandlikud valikud*

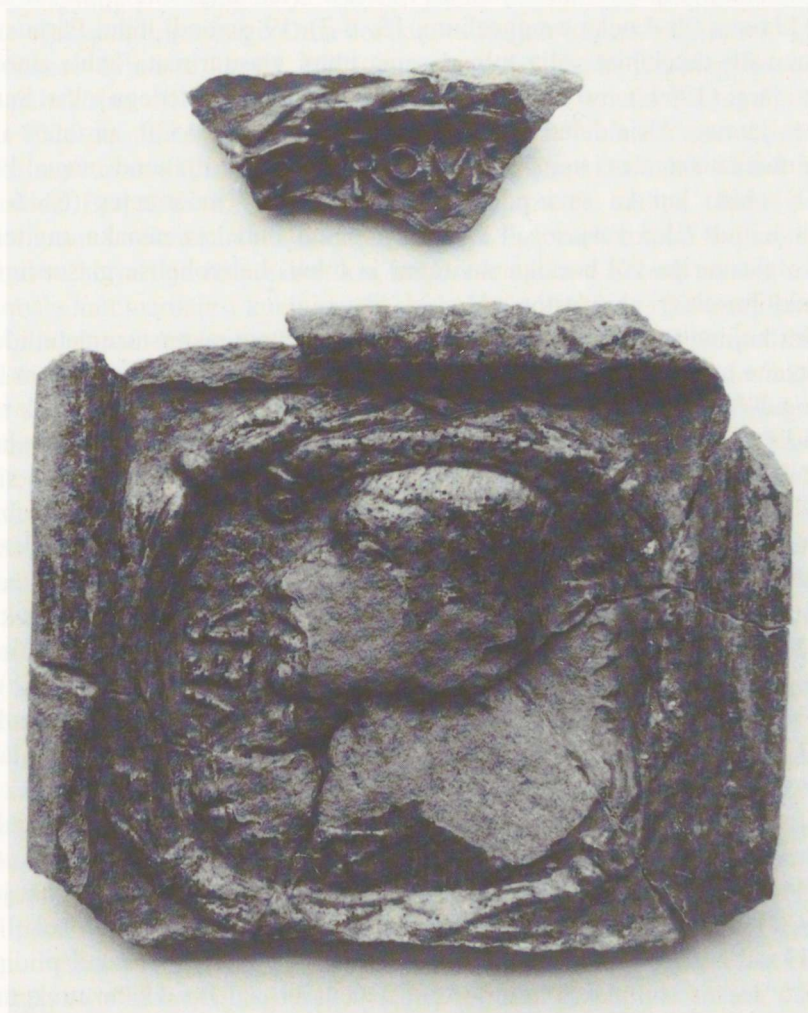
Vaadeldava leiukompleksi varasemad plaatkahlid on hapra konstruktsiooniga ja kuuluvad tüpoloogiliselt 16. sajandi algusse. Kujunduselt sarnane on kahlipaar kahe loorberipärjas mehe profiiliga (PäM 14350/A2501: 9). Ühel neist on kujutatud usupuhastajat Martin Lutherit (1483–1546) (Tamla 1992, tahv. XIII: 1). Uus-Pärnu raehärra Lynthemi märkmete järgi on esimesed teated Lutherist Pärnusse jõudnud 1524. aasta paiku. Märkmeraamatus on selle aasta all kirjutatud, et mõned aastad varem on üks munk Wittenbergis Saksi kuurvürsti maadel saksa rahva hulgas uue valitsemiskorra kujundanud ja see doktor Martin Lutheriks kutsutud munk saksa rahva suurel toetusel “lubanud enesele” tuua kirikusse uue reformi (Denkwürdigkeiten, 163). Portreed ümbritseb neljakandiliseks surutud ja nurkadest köidetud loorberipärg. Piki pärja sisekülge paikneb tekst *MARTINVS / [LVTER]*. Loorberipärg oli 16. sajandi alguses nii keisrite ja märterpühakute sümbol (näiteks taasleititud märtrid Johannes ja Paulus, kes legendi järgi 5. sajandil usutaganejast keisri Julianus Apostata teenistusest keeldusid) kui ka keisri poolt 1517. aastal pärjatud (*Poeta laureatus*) ja paar aastat hiljem keisri vastasleeriga liitunud Ulrich von Hutteni “atribuut”. Kujutis peaks kuuluma Lutheri kirikuvande alla panemise aega (1521), kui ta laiemalt tuntuks sai, sest mõnevõrra hiljem võeti kasutusele juba akantusepärjad. Pärnusse võis selline kahhel jõuda 1520. aastate keskel. Vana-Liivimaa aladelt on selletaolisi kahleid leitud mitmest kohast, Eestis Tartust (TM 1733/A25: 25).

Teisel sarnase kujundusega kahlil on kübara ja esindusliku riietusega mees (joon. 1). Piki loorberipärja sisekülge jookseb tekst *VER: / ROMO*. Kahlil kujutatud mehe kaelas rippuv Kuldvillaku orden osundab Habsburgide dünastia esindajale. Kui teksti tõlkida “Rooma loorberid” (*Ver[benae] Romo*), tähistab loorberipärg paavsti kroonitud keisrit. Sama mehe profiil, pärjatud loorberipärjaga ja loorberipärja raamistuses, oli 1992. aasta kaevamistel Neumunsteri kloostrist kato-



liiklikus Luksemburgis leitud kahlilaadil (Catalogue, nr. 204). Pärnust saadud portreekahlite fragmentidest olid mõlema kujutisega kahlid nii läikiva kui ka tuhmi pliiglasuuriga. See asjaolu viitab nende kasutamisele vähemalt kahe ahju seintes.

Iseloomulik on, et neid erinevat ideoloogiat kandvaid kahleid on koos leitud ka mujalt Vana-Liivimaa alalt, näiteks teisest ordulinnast Võnnus (Apala 1994, 6). Siit võiks teha koguni järelduse, et nende kahlite levik markeerib Vana-Liivimaal ajaliselt ja territoriaalselt 1520. aastate keskel nii ordu- kui ka piiskopilinnades usupuhastusideedest sütitatud vastasseisu.



**Joon. 1.** Katke ja rekonstruktsioon Pärnust leitud plaatkahlist tekstiga VER: / ROMO (PäM 14350/A2501: 9). 2 : 3. Fotod Peeter Kraas.

**Fig. 1.** Fragment and reconstruction of the panel-tile with the inscription VER: / ROMO, from Pärnu. Photos by Peeter Kraas.

### Muud valikud

Poliitilises mõistes on keisri ja Lutheri portree näol tegu ideoloogiliselt antagonistliku, kuid peaaegu samaväärse paariga. Teisel 16. sajandi kahlipaaril (PÄM 14350/A2501: 9, 28, 45, 218) sekundeerib aga sureliku Lutheri portree juba Kristuse kujutisele. Kui ülalkirjeldatud kahlipaaril oli portreede kujutamiseks sobilik medalikujuline väli ja kiri selle pinnal, siis teisele paarile on pressitud arhitektuurses raamistuses pildiväli koos kirjaväljaga kahli allosas. Selline kujundus sobis juba keerukamate stseenide puhul. Madala serverandi ja plaadireljeefiga kahlil on võlvi all kujutatud Kristust “Hea karjasena”, kes on leidnud eksinud lamba (vt. Luuka evangeelium, 15, 1–7). 19. sajandi lõpul Pärnus Marsi bastioni valli täitekihist välja tulnud sama tüüpi glasuurimata kahli alaosal on Straussi järgi (1969, tahv. 57: 4) mittesaksa, s.o. kreeka tähtedega tekst. Sarnasus eelmises jaotises kirjeldatud kahlitega ja päritolu 1520.–1530. aastatest ilmneb nii valmistamisvõtetes (tagaküljel samasugune tekstiilijäljend nagu *VER: / ROMO* kahlil) kui ka savi põletusastmes ja plaadi mõõtmetes (6 × 6 tolli). Pärnust leitud “Hea karjasega” kahlifragmendid olid kas punaka savitooni ja roheline glasuuriga või beežika savitooni ja tuhmi helerohelise glasuuriga ning pärinesid ilmselt eri ahjustest.

Kahli kujundus on reljeefi vormide ja arhitektuurse raamistuse detailide poolest sarnane Lüneburgist pärit kahlimatriitsiga, millel on kujutatud Martin Lutherit (Ring 1996, 84, joon. 14). Lutheri portree kahlimatriitsil on meisterlik teostus saksi õuekunstniku Lucas Cranach vanema medali järgi. “Hea karjase” kujutis on samuti detailideni välja peetud ja selge. Uues Testamendis esitatud loo sisu oli päevakohane. Koos maksukogujate ja patustega einestanud Jeesus kuuleb jüngerite etteheiteid. Vastuseks räägib ta mõistujutu, milles karjane ühte kadunud lammast otsima minnes ülejäänud 99 sinnapaika jätab ja naastes tõstab taasleitu “rõõmuga oma õlgadele”. Johannese evangeeliumis (10, 11–16) on hea karjase kohta lisatud 16. sajandi usupuhastajatele olulisi detaile: ta annab oma elu lammaste (koguduse) eest, ta ei ole palgaline ja juhib ka lambaid (usklikke), “kes ei ole sellest tarast”. Katoliku vaimulike kohta selline sümbol ei sobinud. Siin võib tunda pigem protesti kohusetundetute vaimulike vastu ja lepitavat alatooni, mitte võitlevat hoiakut.

Protestandid andsid Kristusele ka tähenduse, mis sobib Uus-Pärnu kogukonna rahamajanduse ümberkorralduste konteksti. Cranachi 1521. aastast pärineva puulõike “Passional Christi und Antichristi” ühel poolel on kujutatud Jeesust jüngeritega, teisel pildipoolel on toodud paralleeliks kleeerus ja rahvas (vt. Jäckel 1975, 278–279). Puulõigete sõnum on seotud maksude ja tuluga. Vasakul pildipoolel hoolitseb Jeesus tollimaksu tasumise eest ja laseb selleks käiku ettekuulutuse hõberaha neelanud kalast (vt. Matteuse evangeelium, 17, 24–27). Paremal pildipoolel on kujutatud rahvast kirikumakse maksmas ning kleeerust eesotsas paavstiga, kes äsja korjatud raha omavahel jaotavad ja tuulde lasevad. Uus-Pärnus olid kiriku sissetulekute linnale ülevõtmisel (1525) juhtivad katoliiklikule usutunnis-



tusele truuks jäänud bürgermeistrid. Jeesuse kujutis tähendas siinses kontekstis ilmselt just mõdukuse, mitte kompromissitu usupuhastuse manifestatsiooni. Seega ei vastanda teisena kirjeldatud kahlipaari sõnum enam lihtsalt katoliiklust ja luterlust, vaid reformide keskteed ja äärmust.

### *Suhtumine kaasaja valitsejatesse*

16. sajandi alguse Saksamaal, kus ühed valitsejad toetasid usupuhastust, teised keisrit ja paavsti, oli protestantidel välja kujunenud ka uus suhtumine võimukandjatesse. Kuningad ja vürstid jagati headeks ja türannideks eeskätt usuliste tõekspidamiste järgi. Oma hoiakut valitsejate suhtes väljendati sagedasti allegooriliste kujutiste kaudu. Mõistukujutised põhinesid piiblitegelastel, kelle kohta pühakirjas oli selgelt väljendatud vahekord "Jumala rahvaga". Nii on näiteks 1525. aastast pärinevas Hans Sachsi poemis "Vaene lihtne eesel" nimetatud kolm suuremat türanni: vaarao, kuningas Eglon ja kuningas Ahab<sup>4</sup>. Vaarao kui juutide Egiptuses kinnihoidja tähistas oma maale nälga, taude ja muid nuhtlusi toonud võimukandjat. Moabi kuningas Eglon oli tuntud kui vallutaja ja "piiblrühva" orjastaja 18 aastaks, kes hukkus kangelase Eehudi mõõgatera läbi. Valejumala kummardajast kuningas Ahabi hukkamõistmises võis aga läbinägelik lugeja märgata viidet keiser Karl V suunas. Seda enam et Ahab oli konfliktis prohvetist usukuulutaja Eelijaga, nagu Karl oli Lutheriga. Otsene seos väljendus eeskätt sõnumis, et ebaõiglane valitseja viib oma riigi hukatusse. Nii olid valitsejad eelkõige oma hoiaku tõttu usupuhastusliikumise suhtes liigitatud kas headeks või halbadeks ja nende allegooriline samastamine vanatestamentlike tegelastega oli üsna populaarne.

1531. aastast pärineb Georg (Jorg) Penczi tosinat Vana Testamendi kangelast ja tosinat türanni kujutav puugravüüride sari Hans Sachsi poemile (vt. Wingenroth 1899; Ose 1994). Nürnbergist 1525. aasta jaanuaris koos vendade Behamitega reformaatorlike vaadete eest pagendatud meister Penczi ja tuntud *meistersinger* Sachsi sõnumi usupuhastuslikus meelsuses võib kindel olla. Nendest puugravüüridest inspireeritud vanatestamentlike ja ajalooliste tegelaste kahlisarju on leitud ka Vana-Liivimaa alalt (vt. Strauss 1969, 252; Metsallik 1990, 68–69; Ose 1994, 84–86). Viljandist ja Tartust on leitud nelinurkse raamistusega sarjast pärinev kahhel kirjaga *Josaphat*, Tartust aga arhitektuurse raamistusega sarja kuulva pealdist *Abia* (e. Ahija) kandva kahli matriits. Pärnus on esindatud kahhel tekstiga *Achab* (joon. 2). Oda ja kiiver osutavad sõjamehele. Kuningas Ahab oli Sachsi poemis liigitatud türanniks. Ka piiblis ei jäeta selles kahtlust: "Tõesti, ei ole olnud Ahabi sarnast, kes enese müüs tegema, mis Jehhoova silmis on kuri, sellepärast et ta naine Iisebel teda kihutas!" (1. Kuningate raamat, 21, 25.) Hiljem Ahab kahetses oma tegu ja hukkus "õigel poolel" lahingus süürlaste vastu.

<sup>4</sup> Publikatsioonis (vt. Jäckel 1975, 529) on nimetatud küll Ahasi (*Achas*), kuid riim, et tema verd lakkusid koerad, viitab siiski Ahabile (1. Kuningate raamat, 22, 38).



**Joon. 2.** Katted Pärnust leitud plaatkahlitest tekstiga *Achab* (PäM 14350/A2501: 29, 143, 225). 1 : 2.

**Fig. 2.** Fragments of the panel-tiles with the inscription *Achab*, from Pärnu.

Kahhel pealdisega *Achab* on sarnane teise kahliga, millel puudub kirjaväli. Mõlemad on samasuguse raamistusega ja ühesuurused, kaetud nii rohelise kui ka värvitu pliiglasuuriga (viimane kattis kollaseks värvitud savipinda). Siiski on teisel kahlinäidisel vanatestamentlik kangelane Simson (vt. Kohtumõistjate raamat, 13–16) kujutatud hoopis teisiti kui Penczil. Sachsi värssides kirjeldatud vilistidevastase võitluse illustratsioonil on sarja kujundusliku ühtsuse tõttu Simsonist rinnapilt, kangelase esimese atribuudina on rõhutatud eesli lõualuud, mida ta relvana kasutas. Simsonit sagedamini iseloomustanud surnud lõvi on Pencz taandanud teiseks atribuudiks. Sarja ülejäänud kangelastest erinevalt ei kanna Simson kaasaegset rõivastust, vaid loomanahka. Pärnus leitud kahlitel on kujutatud otseselt lõvi lõhkirebimist ja kangelane on kujutisel kogu pikkuses, mitte rinnakujuna (joon. 3). Kuurvürstlik peakate lõvi paljaste kätega pooleks rebiva raudrüüs sõjamehe peas viitab sealjuures Saksi hertsogile Friedrich Targale. Esimeseks atribuudiks on heraldiline Juuda lõvi, mis Vanas Testamen-



dis (vt. 1. Moosese raamat, 49, 9) tähistas kuningriigi ühtsust. Seda ühtsust lõhkua kuurvürsti suhtes on kahlipildi kujutisel ilmselt kriitiline alatoon.

Teine, tunduvalt massiivsemas raamistuses, kuid samateemaline sari on säilinud kahe näidisenä. Sarja tegelaste kujutusviis on selgelt erinev eelmisest. Esimene kahhel teisest sarjast on leitud juba 1896. aastal komtuurilossi kaevamistel. Arhitektuurises raamistuses roheline glasuuriga kahhlaadil on kujutatud kroonitud, pikkade juuste ja habemega meest. Kirjaväljal on tekst *PAR/AO* (vt. Strauss 1969, tahv. 50: 2). Kahtlemata oli vaarao neil aegadel negatiivse tegelase prototüüp ja mainitud kontekst on aktuaalne ajast sõltumata.

Leiukompleksist on saadud veel nii roheline glasuuriga kui ka glasuurimata fragmente arhitektuurse raamistuse ja kujunduse järgi vaarao pildiga samasse sarja kuuluvast 17 cm kõrgusest kahlist (PäM 14350/A2501: 45, 64, 199). Katketel on kujutatud 1520. aastate lõpul moes olnud kübaraga meest profiilis. Tekst *TIT/VS* kirjaväljal ei jäta kahtlust, et tegu on jällegi negatiivse tegelasega – Püha linna e. Jeruusalemma vallutaja ja rüüstaja Titus Flavius Vespasianusega. Ka see portree ei ole inspireeritud Georg Penczi puugravüüride sarjast ja Rooma väejuht ning hilisem keiser Titus ei ole ülepea piiblitegelane. Kõige laiemalt tuntud lugu, mida Tituse-allegooriaga siduda võidi, oli *Sacco di Roma* 6. mail 1527. Katoliikliku Rooma rüüstamist keiserlike Saksa ja Hispaania palgasõdurite poolt mõistsid hukka ilmselt ka need Uus-Pärnu kodanikud, kes selliseid kahleid ahjuseina laduda lasid. Seda enam et 1533. aastal sattusid nii Uus- kui ka Vana-Pärnu seesuguste tülide ja vaenuste keskele, kus katoliiklikud võimukandjad poliitilise võitluse vahendina isegi linnade rüüstamist ja põletamist pruukisid (vt. Kivimäe 1997, 325; Põltsam 2000, 53).

Türannide-kangelaste teema ei olnud vaid protestantide monopol. Pärnus levinud kahlisarja meelsus ja isegi eeskuju ei pärine ainuüksi Penczi puugravüüridelt. Arvestades selle sarja kahlite kujunduse suhtelist primitiivsust, on nad valmistatud ilmselt kohalikku päritolu matriitsidega. Tundub, et populaarseid



**Joon. 3.** Katke Pärnust leitud plaatkahlist Simsoni ja lõviga (PäM 14350/A2501: 225). 2 : 3.

**Fig. 3.** Fragment of the panel-tile with Samson and the lion, from Pärnu.

gravüüre kasutati eeskujudena küllalt vabalt ja nii võisid ühte sarja sattuda ka algselt erineva meelsusega pildid. See andis veelgi suurema vabaduse lähtuda kahlite tellimisel kohalikust poliitilisest kontekstist.

On üsna lootusetu leida ajaloost kõiki sündmusi, mis võisid olla Uus-Pärnu majaomanikule või rentnikule olulised, kui nad valisid ahjuseina riskülikukujulised kahlid stseeniga Iisaku ohverdamisest (PäM 14350/A2501: 9, 103)<sup>5</sup> või kuningas Taaveti väepealiku Uurija naisest Batsebast purskkaevu juures (PäM 14350/A2501: 199)<sup>6</sup>. Sattuda mõnele teatele mehest, kes oli valmis oma poega usu nimel ohvriks tooma, või loole võimukandjast, kes oma väepealiku surma saatis ja tema naise võrgutas, on seniste teadmiste ja säilinud ajalooallikate napuse pärast võimalik vaid juhuse läbi. Küll on aga komme võrrelda kaasaja sündmusi lugudega piiblist äratuntav ja kogudustes säilinud tänapäevani.

### *Austatud võimukandjate portreed*

Ahjukahlitel kujutatud isikud on indiviidi väärtushinnangute mõistmiseks samuti olulised, samaväärselt portreedega tuleb ilmselt tõlgendada nende vappe. Protestantlike Saksi hertsogite vapiga kahhel on leitud näiteks Taanis (Liebgott 1972, 56). Pärnust leitud Baieri vappi kujutav kahhel (PäM 14350/A2501: 9, 45, 54, 155, 165, 199, 225) on seevastu katoliikliku meelsusega. Andis ju koos vend Ludwigiga valitsenud Baieri hertsog Wilhelm IV (1508–1550) aastatel 1522, 1524 ja 1531 välja luterlust taunivaid mandaate ja ka hertsog Albrecht V (1550–1579) oli aktiivseks toeks katoliiklusele Saksamaal. Siiski on portreede ja valitsejaid tähistanud vappide puhul raskem tabada suhtumist ja see jääb valiku tasemele austan–ei austa. Uus-Pärnu asukate ahjuseina olid portreedena paigutatud nii protestandid kui ka katoliiklased.

Protestantidest olid esindatud luterlaste ja pietistide juhid 1530.–1540. aastatest. Luterliku portreekahli (PäM 14350/A2501: 29, 225, 261) akantusepärijast raamis on kujutatud profiilis mehepead, portreed ümbritseb kiri *HANS:FRIDERIC: KORFVRST*. Kujutatu on Johann Friedrich I Üllas, Saksi kuurvürst aastatel 1532–1547, protestantide Schmalkaldeni liidu (1531–1547) üks juhtidest. Pärnus Munga tn. 2 kaevamistel avastatud kahlifragmentidest olid mõned kaetud läbi-paistva ja teised roheline pliiglasuuriga. Materjali seisukorra järgi otsustades kuulusid nad algselt mitmesse ahjuseina. Kahhel kuurvürst Johann Friedrichi portreega on väga sarnane Soomes, Lätis, Leedus, Taanis ja Saksamaal levinud kahlitüübiga, kuid lähemal vaatlemisel on selle matriits siiski täiesti erinev. Nimetatud maades levinud kahlitüüpi esindaval Bauska kahlileiul (Ose 1996b, 142) on võrreldes Pärnu kahliga lisaks meisterlikumalt ja sujuvamalt kujundatud detailidele ka teistsugune kiri: *HERZOG HANS FRIDERICH KORFVRST*. Bauska

<sup>5</sup> Kahlil on kujutatud tõstetud mõõgaga Aabraham, põlvitav Iisak, ingel ja jääraepa (1. Moosese raamat, 22, 10–13).

<sup>6</sup> Kahlil on kujutatud naist teenijannaga purskkaevu ääres ja harfiga meest (kuningas Taavet; 1. Saamueli raamat, 14, 23) tagaplaanil (2. Saamueli raamat, 11).



kahli reljeefi madal jäljend viitab matriitsile, mis on ilmselt saadud juba korduvalt kopeerides. Pärnu kahlil on kujundus tunduvalt minimalistlikum ja teostatud harvemate, kuid selgete joontega. Tõenäoliselt on see kas samuti Nürnbergi meistri Mathes Gebeli 1532. aastaks valatud medali või juba selle järgi tehtud kahli eeskujul valmistatud kohaliku päritoluga kahlitüüp.

Munga tn. 2 leiti ka pietistlik portreekahhel (PäM 14350/A2501: 45, 130, 235) poolpöördes mehepeaga akantuselehtedest raamis.<sup>7</sup> Portree ja raamistuse vahel on säilinud tekst *[P]HILIPPVS / LANT*. See annab alust pidada kahliplaadil kujutatud isikuks Schmalkaldeni liidu juhti, Hesseni *Landgraf* Philippi (1509–1567).

Ahitektuurses raamistuses portreekahlitest on kõige haprama konstruktsiooni ja madalama reljeefiga näidis Pärnus kõige laiemalt levinud. Seda tüüpi kahleid oli Pärnu muuseumi kollektsioonis ka enne käsitletava leiukompleksi kaevamist: nii kollaseks võõbatuid ja läbipaistva glasuuriga kui ka mitut sorti roheline glasuuriga kaetuid. Kaevamistel leitud kahlifragmendid (PäM 14350/A2501: 9, 199, 250) sobitusid kokku massiivset ketti kandvaks võimukandjaks, kelle kõrval oli kujutatud Liivi Ordu ristatud mõõkadega vapp (vt. Tamla 1992, tahv. XIII: 2). Rohke esindatus ja suhteliselt oskamatu teostus lubab oletada selle kahli kohalikku päritolu. Kahliplaadil kujutatu võib olla kohalik komtuur või Uus-Pärnus populaarne ordumeister. Võimalikult massiivse kuldketi kandmine oli orduametnike seas kombeks. Nii on Balthasar Russowi teatel (1967, 9) oma suure kullast ketiga silma paistnud Järva foogt Hinrich van Tuilen, kes 1538. aastal Uus-Pärnusse maja ostis (Das Erbebuch, nr. 28). Samas ei ole portreel ühtegi kirja ega atribuuti, mis võimaldaks välja lugeda suhtumist.

Kõige huvitavam on aga neljas portreekahhel, millest kaevamistel leiti heledama ja tumedama roheline pliiglasuuriga katkeid. Kahliplaadi kujundus on kohmakas, reljeef tugev ja selge – ilmselt on see valmistatud originaalmatriitsi järgi. Plaadi keskel on poolpöördes mehepea kujutis veidi nelinurkse akantusepärja raamistuses. Vuntside, habeme, soengu ja kübara kuju on iseloomulikud 1520. aastatele. Plaadi reljeefil on raskesti loetav kiri *W / GVSTAW(?)* ja teatud kõhklustega Vaasa dünastia vapikujutisena identifitseeritav kujutis (portreest vasakul, initsiaali *W* järel – joon. 4). Kiri ja vapp on reljeefist esmapilgul eristamatud, ilmselt on selle üheks põhjuseks savimatriitsi valmistanud pottsepa primitiivsed töövõtted. Raamistuse, dekoori ja kirja kujundamisel on ta kasutanud naxis valikus (4–5) savitempleid. Kujutise selline tõlgendus kinnitaks protestantide meie-tunnetuse internatsionaalsust usupuhastusliikumise aastatel. Gustav Vaasa algatusel 1527. aasta Rootsi riigipäeval vastu võetud luterluse riigiusuks kuulutamise otsus oli vaieldamatult aktuaalne, et aga Vana-Liivimaa hansalinnades Rootsi kuninga kujutisi enne 1560. aastat manifesteerida võidi, on siiski tähelepanuväärne.

<sup>7</sup> K. Strauss (1969, tahv. 53: 3) nimetab Riiast leitud analoogset kahlit “bareti ja suure sulega vürsti portree”.



Joon. 4. Portreekahhel Pärnust (PäM 14350/A2501: 55, 199). 2 : 3.

Fig. 4. Panel-tile with a portrait, from Pärnu.

Samas tuleb arvesse võtta, et kirjeldatud portree juures ei ole allkirja ja vappi sugugi rõhutatud, pigem vastupidi. Selline komme ei ole erandlik. Pärnust leitud arhitektuurse raamistusega vägagi reljeefsel portreekahlil (PäM 14350/A2501: 104, 168, 225) on paksu pliiglasuuri all vaid vaevu loetav monogramm *S...* Ilmselt oli valitseja portree juurde algselt kuulunud monogramm kahlimatriitsil täidetud ja seetõttu on ta jäljend halvasti nähtav. Ka teine näide on arhitektuurse raamistusega portreekahlilt: Pärnus leitud kahlil (joon. 5) on kiri säilinud, Tartus leitud (TM 1733/A25: 16) täielikult kaotatud. Viimati nimetatud portreekahhel kujutab 16. sajandi keskel kantud rõivastuses võimukandjat. Paremas käes hoiab portreeteritu kirjarulli ja osutab sellele vasaku käe nimetissõrmega. Pärnus leitud kahlil on säilinud tekst *H: / O:R*. Initsiaalid ei võimalda kahlit seostada 1555. aastal sõlmitud Augsburgi usurahuga. Väheusutav, et ahjuseinal rõhutati privileegide andmist: Uus-Pärnu privileege kinnitasid või laiendasid ordumeistrid, kellel Tartus puudus selline eesõigus. Nii ordulinnas Uus-Pärnus kui ka piiskoplikus Tartus oli aktuaalsem näiteks 1554. aastal sõlmitud rahu pikendamise



leping tsaar Ivan Julmaga. Selle sisu tekitas pealesunnitud tribuudi tõttu vastakaid hoiakuid.<sup>8</sup> Liivimaa poolt olid lepingu sõlmijateks ordumeister (1551–1557) Hinrich van Galeni ja Tartu piiskopi (1552–1560) Hermannus II Weseli<sup>9</sup> saadikud.



**Joon. 5.** Kirjarulli hoidva mehe portreekahhel Pärnust (PäM 14350/A2501: 9, 36, 92, 199). 2 : 3.

**Fig. 5.** Panel-tile with the portrait of the man holding a scroll, from Pärnu.

<sup>8</sup> Kaks aastat hiljem oli Liivimaal aktuaalne konflikt Poola-Leeduga, mis samuti suudeti kokkuleppe abil vaigistada (vt. Renner, 16–23), ja 1557. aastal Pasvalyse (*Paswolle*) sõjalaagris kuningas Sigismund Augustiga sõlmitud liiduleping Venemaa vastu.

<sup>9</sup> Pärnu viimase ordukomtuuri Rotger Wulffi sekretär (1558/59–1561) Johann Renner on 1561. aastal koostatud kroonikas kujutanud Tartu piiskoppi reeturina, kes 1557. aastal keeldus ordu sõjalisest abist ja saatis 1558. aasta alguses salaja oma saadiku Moskvasse, et edastada tingimused, millistel ta piiskopkonna Moskva suurvürsti võimu alla annab. Piiskop viidi 1558. aastal Tartu hõivamise järel Moskvasse.

Tundub, et Tartus oli põhjust sellel kahlil kujutatud võimukandja initsiaalid kõrvaldada ja sõnum muutus sellega üldisemaks. Kahliplaadil kujutatust võib ennekõike välja lugeda päevapoliitilist sõnumit: kas eksponeeritud ootust, et tugevamad naabrid liivimaalastega sõlmitud lepinguid austaks, või seda, et Liivimaa kokku hoiaks. Kaks viimast kahlit on oma tugevama konstruktsiooni ja parema põletuse tõttu ühed moodsamad kogu leiukompleksis ja pärinevad ilmselt 16. sajandi keskelt. Neli esimest kahlitüüpi on eeldatavasti valmistatud 16. sajandi esimesel poolel.

### Vastuseis usupuhastusele

Luterlik reform kirikuelus ei suutnud ilmselt kõiki uuele usule võita, pärast pildirüüsteid levisid kahlitüübid, mis asendasid taunitud pühapilte. Reformatsiooni ideoloogid soosisid enamasti Uue Testamendi stseenide ja eriti Jeesuse kujutamist, populaarne oli inimkonna süü ja kaduva elu motiiv. Sellisena on tõlgendatav ka Iisaku ohverdamise stseen. Pärnust leitud suuremad riskülikukujulised nišškahlid (PäM 14350/A2501: 9, 28, 45, 155, 199) on seevastu selgelt katoliikliku sõnumiga. Nendel kujutatakse nii Annat, Jumalaema ja Jeesuslast (nn. *Anna selbdritt*) kui ka Jumalaema Jeesuslapse ja liiliaskeptriga (joon. 6). Esimene neist oli kaetud tumerohelise läikiva pliiglasuuriga, teine oli glasuurimata. Samas mõõdus, kuid kindlasti pärast 1560. aastat valmistatud kahleid on leitud Tartust ja Riiast (vt. Strauss 1969, 253). Võrreldes Pärnu kahlitega on nende sõnum neutraalne: Uuest Testamendist pärinevad stseenid (Püha õhtusöömaaeg, Kolgata grupp).<sup>10</sup> Ka Lüneburgis leitud Albrecht Düreri, Lucas Cranach vanema ja Georg Penczi gravüüride järgi valmistatud kahlid on neutraalse süžeeaga, ühelgi neist pole kujutatud usupuhastuses taunitud Jumalaema ega pühakuid (vt. Ring 1996, 76–81). Pärnu nišškahlite sõnum on hoopis enam sarnane Saaremaalt Kaarmast saadud kahlite omale (vt. Sepp 1995, 463). Lisaks neutraalsele Kolgata grupile on mõõtmelt 1,3 korda suurematel ja teistsuguse glasuuriga Kaarma kahlitel kujutatud *Anna selbdritt*, Püha Jüri ja Püha Sebastian.

16. sajandi keskpaiku hellitas osa uuspärnulastest lootust Poola-Leedu kuningriigi sekkumisele Vana-Liivimaa poliitilisse ellu. Selle saavutas täiel määral viimane Liivimaa ordumeister Gotthard Kettler. Pärnus leitud kahlite plaatidel (kaetud roheline pliiglasuuriga või hoopis glasuurita) on profiilis meheportree, mida ümbritseb akantusepärg (joon. 7). Iseloomulik on mehe omapärane W-habe, säilinud on esimene portree juurde kuulunud initsiaalidest, *F*. Sarnane meheportree on esindatud ka Vilniuse all-linnusest ja Kaunase vanalinnast leitud portreekahlite seerias (vt. Tautavičius 1969, 7; Genys 1984, 46), mille teistel kahlitel on kujutatud

<sup>10</sup> Kahlite raamil on signatuur *HANS BERMAN 1562*, mis ei tähista ehk valmistamisaastat, küll aga matriitsi päritolu. Kahleid H. Bermani signatuuriga on leitud lisaks Vana-Liivimaale ka Rootsist, Saksamaalt (sealt on leitud koguni matriitse) ja Šveitsist. Strauss (1969, 175) peab tõenäoliseks, et matriitside valmistajaks on H. Berman protestantlikust Uri kantonist Šveitsis.





**Joon. 6.** Jumalaemaga nišškahhel Pärnust (PäM 14350/A2501: 155). 2 : 3.

**Fig. 6.** Niche-tile with the Madonna, from Pärnu.

kõrgeid katoliiklikke aukandjaid, nagu Habsburgide Kuldvillaku ordeniga Ungari ja Böömi kuningas (1516–1526) Lajos/Ludwig ning Adolfas Tautavičiuse (1960, 35) varasema määratluse järgi Poola-Leedu kuningas Sigismund I (1506–1548), mõlemad 1520.–1530. aastate riietuses. Pärnus kuulus samasse glasuuritud ja glasuurimata kahlite sarja ka daamiportree, mille pealdiskirja teine pool on *FROW(N?)* (joon. 7). Selline pealdiskiri (*V[nsere] Frow?*) võib tähistada koguni Jumalaema kujutamist katoliiklike valitsejate seerias sarnaselt Jeesus Kristuse



**Joon. 7.** Nurgarosettidega portreekahlid Pärnust: meheportree (vasakul; Päm 14350/A2501: 27, 208) ja naiseportree (paremal; Päm 14350/A2501: 165, 199). 2 : 3.

**Fig. 7.** Portraits on the panel-tiles with a medallion and rosettes: the portrait of a man (left) and the portrait of a lady (right), from Pärnu.

kujutamiseга kirjeldatud protestantlikul kahlipaaril. Vaadeldavast sarjast leiti Pärnus veel vähemalt kaks valitsejaportreed. Esimene neist on Pärnu muuseumi sattunud juba enne Teist maailmasõda ja K. Strauss (1969, 253) pakkus välja eksliku võimaluse, et kahliportreel pealdisega *DH(I?) / F. A* on kujutatud Friedrich III Tarka (1463–1525). Kuurvürsti viimasel eluaastal Lucas Cranach vanema tehtud portree (vt. Nurk 1988, nr. 26) kinnitab, et Friedrich Tark ei kandnud alles 1530. aastatel laialt levinud lühikest soengut, millesarnast on kujutatud kahliplaadil. Ilmselt on viimasel esindatud siiski katoliiklik võimukandja hilisematest aastatest. Liiatigi on kahliseeria ühistunnuseks plaadinurkadesse kujundatud neljalehelist rosetid, mis sarnanevad paavstliku Kuldse Roosi ordeniga. Sarja



neljas kahhel on teistest erinev kaheastmelise raamiosa<sup>11</sup> ja kallima viimistluse poolest. Neid kahleid värviti ka kollaseks ja kaeti läbipaistva pliiglasuuriga.

Katoliikliku sõnumiga kahlileiud pildirüüstele järgnenud ajast annavad tunnistust katoliiklike sümpaatiate jätkuvast eksponeerimisest linnas. Kirjeldatud kahlite hulgas oli esindatud ka hilisem kahlitüüp, mis sarnanes juba kindlamalt dateeritava seeriaga "Hans Berman 1562". Kahlite seas ei olnud aga ühtegi, mille puhul võiks tuvastada selle kohalikku päritolu. Augsburgi usurahu tingimustes ja enne seda määras maaisand usu, Uus-Pärnus oli maaisandaks Liivi Ordu. Kuivõrd olid aga käsitöölised linnades valmis täitma usust lähtuvaid tellimusi, kas valmistati katoliikliku sõnumiga kahleid Vana-Liivimaal või tuli need tellida kaugemalt, jääb esialgu teadmata.

### Kokkuvõte

Juurde mõeldes ajalise distantsi ja tänaseks juba muutunud mentaliteedi, tuleb siiski tõdeda, et Uus-Pärnu kodanike tõekspidamiste manifesteerimine 16. sajandi 20., 30., 40. ja 50. aastatel on kohati äratuntav ja mõistetav. Püüdes rekonstrueerida usupuhastusliikumisest mõjutatud kodanikkonna arengu etappe vähemalt läbi kahe põlvkonna kujunemisloo, on nähtav avaliku vastasseisu tekkimine ideoloogilisel pinnal, mis jätkus mõõdukama kesktee toetajaskonna väljakujunemiseni. Pühapiltide kõrvaldamine kirikutes tõi kaasa nõudluse samateemaliste kahlite järele. Need on jaotunud nii usupuhastusliikumise valguses neutraalsete piiblistseenide kui ka taunitud Neitsi Maarja ja pühakute ekspositsioonipinnaks.

Portreed ja vapid kahliplaatidel ei tähistanud Pärnus mitte tavapäraseid alluvussuhteid, vaid hoiakuid tasemel austan–ei austa. On iseloomulik, et ka portreekahlitel olid esindatud just usupuhastuse vaatenurgast vastandlikud seisukohad. Elav on olnud huvi rahvusvahelise poliitika vastu ja tundmata neid motiive ja seda informatsiooni, mida arvestati kaugetes õukondades, tegid kodanikud 16. sajandil valitsejate poliitiliste eelistuste ja eeskätt ideoloogiliste hoiakute kaudu üsna kaugeleulatuvaid järeldusi. See on kombeks tänapäevalgi, nagu ka kristlaste tava siduda kaasaja sündmusi piiblistseenidega.

Lõpuks võib tõdeda, et sellise analüüsi juures on väga olulised leiusituatsioon ja dateering. Kahliplaadil kujutatul põhjal õnnestub harva teha kandvaid järeldusi, vajalikuks eelduseks on erineva päritoluga dateeritud leiukomplekside võrdlemine. Kahlmaterjal omalt poolt pakub aga huvitavaid võimalusi 16. sajandi suure ideoloogilise vastasseisu eri tahkude märkamiseks ja äratundmiseks.

<sup>11</sup> Ühes reas paiknevad kahlid pidid olema ühesuurused, plaatide standardsuurus aga muutus aja jooksul. Kuivõrd vanu kahliplaatel on võimalik savimatriitsi abil kopeerida ja kasutada nende reljeefe uute kahlite valmistamisel, võib kahekordne raam viidata sellisele praktikale.

## Kasutatud kirjandus

- Ambrosiani, S.** 1910. Zur Typologie der älteren Kacheln. Stockholm.
- Apala, Z.** 1994. Arheoloogiskie izrakumi Cēsu viduslaiku pilī. – Zinātniskas atskaites sesijas materiāli par arheologu 1992. un 1993. gada pētījumu rezultātiem. Rīga, 5–10.
- Averintsev, S.** 1999. Ajalugu ja mõistmine. – Tuna, 2: 2, 4–7.
- Bergh, E.** 1953. Om kakelugnar. En studie i anslutning till material in Åbo historiska museum. – Turun Kaupungin Historiallinen Museo. Vuosikirja 1950–1952. Turku, 29–58.
- Bis-Worch, C.** 1999. Einige Randbemerkungen zu Ofenkacheln des 13. bis 16. Jahrhunderts aus der Altstadt Luxemburges. – Le passé (re)composé. Archéologie urbaine à Luxembourg. Luxembourg, 183–187.
- Catalogue.** – Le passé (re)composé. Archéologie urbaine à Luxembourg. Luxembourg, 1999, 247–357.
- Chalmers, A. F.** 1998. Mis asi see on, mida nimetatakse teaduseks? Arutlus teaduse olemusest ja seisundist ning teaduslikest meetoditest. Tartu.
- Das Erbebuch** von Neu Pernau 1543. Toim. H. Laakmann. – Sitzungsberichte der Altertumforschenden Gesellschaft zu Pernau, IX. 1926–1929. Pernau, 1930, 25–120.
- Denkwürdigkeiten** des Bürgermeisters von Pernau Johann von Lynthem, aus dem Jahren 1519–1526. Toim. R. Hausmann – Sitzungsberichte der Altertumforschenden Gesellschaft zu Pernau (1903–1905), IV. Pernau, 1906, 139–176.
- Gadamer, H.-G.** 1997. Mõistmise ringist. – Filosoofilise hermeneutika klassikat. Tartu, 183–194.
- Gaimster, D. R. M.** 1999. German stoneware and stove-tiles: type-fossils of Hanseatic urban culture in the Baltic c. 1200–1600. – The Medieval Town in the Baltic: Hanseatic History and Archaeology. Tartu, 53–62.
- Genys, J.** 1984. Klaipėdos kokliai ir jų gamyba XVI–XVII amžiuje. – Architektūros paminklai, IX. Vilnius, 43–53.
- Helk, V.** 1981. Kaks reisikirjeldust 16. sajandist. – Tulimuld, 1, 15.
- Jäckel, G.** (toim.) 1975. Kaiser, Gott und Bauer. Die Zeit des Deutschen Bauernkrieges im Spiegel der Literatur. Berlin.
- Kaljundi, J. & Raie, R.** 1981. Pärnu plaanid Rootsi sõjaarhiivis. – Pärnu linnas ja rajoonis. Kodu-uurijate seminarkokkutulek 20.–23. augustini 1981. Artiklite kogumik. Tallinn, 109–118.
- Kivimäe, J.** 1997. Eestikeelne kiri XVI sajandist. – Keel ja Kirjandus, 5, 315–326.
- Laakmann, H.** 1935. Pärnu orduloss. – Pärnu Supelus-Almanak, X. Pärnu, 13–16.
- Lang, V.** 1999. Kultuurmaastikku luues. Essee maastiku religioossest ja sümboliseeritud korraldusest. – EAA, 3: 1, 63–85.
- Liebgott, N.-K.** 1972. Kakler. Hovedtræk af kakkelovens historie ca. 1350–1650. København.
- Metsallik, R.** 1990. Toomemäe põhjanõlva kujunemisest. – Tartu ja kultuur. Tallinn, 59–71.
- Nurk, T.** 1988. XV–XVI sajandi saksa puulõiked Tartu Riikliku Ülikooli Teaduslikust Raamatukogust. Tallinn.
- Ose, I.** 1994. 16. gadsimta krāsniis podiņi ar Vecās deribas 12 varoņu attēliem. – Arheoloģija un etnogrāfija, 17. Rīga, 84–91.
- Ose, I.** 1996a. Podiņu krāsniis Kurzemes un Zemgales pilīs: 15. gs. beigās–18. gs. sākums. Rīga.
- Ose, I.** 1996b. Einige gemeinsame Merkmale der Kachelverzierung des 16.–17. Jahrhundert. – Castella Maris Baltici II. (Sörmländska handlingar, 49 / Lund Studies in Medieval Archaeology, 18.) Nyköping, 142–146.
- Pirang, H.** 1926–1930. Das baltische Herrenhaus, I–III. Riga.
- Popper, K.** 2000. Historitsismi viletsus. Tallinn.
- Põltsam, I.** 2000. Uus-Pärnu ehitusloost bürgermeister Johann van Lynthem (ameti) ajal. J. v. Lynthem i mälestuste ja rae arveraamatu põhjal. – Artiklite kogumik, 2. (Pärnumaa ajalugu, 3.) Pärnu, 39–61.
- Põltsam, I. & Vunk, A.** (toim.). Ilmumas. Pärnu ajaloo allikad 13.–16. sajand, I. Pärnu.
- Renner, J.** 1995. Liivimaa ajalugu 1556–1561. Tallinn.



- Ring, E.** 1996. Eine Bilderwelt für die Stube. Die Produktion von Ofenkacheln. – Ton Steine Scherben. Ausgegraben und erforscht in der Lüneburger Altstadt. Lüneburg, 71–91.
- Russow, B.** 1967. Liivimaa kroonika. Stockholm.
- Sarfati, H. & Melli, P.** 1999. Archaeology and the town. – Report on the situation of urban archaeology in Europe. Strasbourg, 13–29.
- Sepp, T.** 1995. Investigations at Kaarma Parsonage. – TATÜ, 4, 459–466.
- Szitnick, E. v.** 1911. Die geschichtliche Entwicklung des Ofens in Deutschland. Bonn.
- Strauss, K.** 1921. Alte Frankfurter Kachelöfen. Berlin.
- Strauss, K.** 1942a. Revaler Kachelöfen des 18. Jahrhundert. – Revaler Zeitung, 22. Feb.
- Strauss, K.** 1942b. Die Hermannsfeste, Untersuchungen und Grabungen an der Ordensburg in Narwa. – Revaler Zeitung, 19. Dez.
- Strauss, K.** 1944. Keramik in Alt-Livland. Geschirrtöpferei vom Mittelalter bis zur Neuzeit. – Ostland (Monatschrift des Reichskommissare fuer das Ostland), 3: 1, 16–23.
- Strauss, K.** 1968. Der Kachelofen in der graphischen Darstellung des 15. und 16. Jahrhunderts. – Keramos: Zeitschrift der Gesellschaft der Keramikfreunde e. V., 39. Köln, 22–36.
- Strauss, K.** 1969. Keramik in Alt-Livland (Estland – Lettland). Die Geschichte der Töpferzunft vom Mittelalter bis zur Neuzeit und die Kunsttöpferei in Alt-Livland (Estland und Lettland). Basel.
- Tamla, Ü.** 1992. Archäologische Ausgrabungen in Neu-Pärnu in der Munga-Straße 2. – TATÜ, 4, 287–291.
- Tautavičius, A.** 1960. Vilniaus pilies teritorijos archeologiniai kasinėjimai. – Valstybinis LTSR architektūros valdybos paminklų apsaugos inspekcijos metraštis, II. Vilnius, 31–40.
- Tautavičius, A.** 1969. Vilniaus pilies kokliai (XVI–XVII a.). Vilnius.
- Tunzelmann von Adlerflug, H.** 1933. Die alte einheimische Kachelkunst und die Ofenkacheln im Rigaer Dommuseum. Riga.
- Tuulse, A.** 1936. Ergebnisse der Ausgrabungen in der Klosterruine zu Pirta im Sommer 1934 und 1935. – Õpetatud Eesti Seltsi aastaraamat 1934. Tartu, 134–154.
- Vunk, A.** 1996. Pärnu 16. sajandi ahjukahlite tüpoloogiast ja valmistamise tehnoloogiast. – Stilus, 6, 37–42.
- Wingenroth, M.** 1899. Kachelöfen und Ofenkacheln des 16., 17. und 18. Jahrhunderts im Germanischen Museum, auf der Burg und in der Stadt Nürnberg. – Mitteilungen aus dem Germanischen Nationalmuseum, Jg. 1899. Berlin, 47–93.

**Aldur Vunk**

## REFLECTION OF MENTALITY ON STOVE-TILE FINDS FROM PÄRNU

### Theoretical aspects of urban archaeology

#### Summary

Urban archaeology is a particular form of archaeology which can be distinguished from the others by a variety of sources. The historical context takes precedence in any urban archaeological study. The classical question of what exactly happened in the past is put already in a new form: How should we explain the unrelenting process of change? An archaeologist needs theories to

interpret material objects left behind by the former periods, reflecting the social, political, and ideological behaviour of the people.

German stoneware and earthenware stove-tiles had utilitarian as well as social functions. They are type-fossils of hanseatic urban culture in the Baltic up to 1600. The reliefs on tiles tell more than stoneware's plastic ornaments about the tastes and feelings of the urban burgher class and the knights of the Teutonic Order living in the hanseatic town. A large part of stove-tiles comes from the times of the Lutheran Reformation. They can be used as artefactual evidences for iconographic and, why not, mentality studies.

In 1990 a 1–1.3 m thick layer of stove-tiles from the 16th century was investigated in Pärnu, Estonia. The present article describes the reasons for dating these finds *terminus ante quem* 1560. A possibility of recognizing the glazed fragments which had been in fire is also described. Some Pärnu stove-tiles were not only moulded *in situ*, but also the moulds were of local origin. Others were similar to widespread tiles or copied from them.

The moulded relief designs are sorted by the message they carry. Earlier, they just revealed support or opposition to Lutheran Reformation, later compromise or the golden mean between extreme ideologies was manifested. In town, the portraits and coats of arms of the European rulers and local potentates were popular, as were allegorical portraits of heroes and tyrants from the Holy Bible, which were used to judge the deeds and views of contemporary rulers. Also, the examples of the catholic stove-tile icons from the 1550s are worth mentioning, particularly because they were moulded after the local iconoclasm of 1526.