

PÕHJAMAADE KAASAEGSE KUNSTI TULEK EESTISSE 19. SAJANDI LÕPUL JA 20. SAJANDI ALGUL

Rein LOODUS

Ajaloo Instituut. Rütli 6, 10130 Tallinn, Eesti

On käsitatud soome ja rootsi kunsti esimesi näitusi Eestis viimase sajandivahetuse aastail, ajal, kui elavneva kunstieluga kaasnesid ka tihedamad seosed kaasaegse välismaise kunstiga. On vaadeldud 1890. aastate soome ja 1909. aasta rootsi kunsti ekspositsioone Tallinnas ja Tartus, nende retseptiooni kohalikes saksa- ja eestikeelsetes ajalehtedes.

1871. aasta maikuu esimesel päeval ilmus Tallinna saksakeelses ajalehes *Revalsche Zeitung* kohaliku kunstniku Ernst Hermann Schlichtingi ja doktor T. Kirchhoferi kirjutis kunstinäitustest Tallinnas. Selles konstateeritakse rahulolu seniste Tallinnas korraldatud näitustega, mis koosnesid teatavasti peamiselt kodumaiste kunstnike töödest ja kohalike, paiguti üsna rikkalikest vanema kunsti kogudest. Ühtaegu teatatakse, et Eestimaa Kirjanduse Ühingu Provintsiaalmuuseumi juures (see oli asutatud alles hiljuti, seitse aastat varem) on loodud sektsioon, mille ülesandeks pidi saama pideva kontakti loomine välismaa kunstiringkondadega, siinsete kunstipüüdluste tsentraliseerimine ja perioodiliste näituste kaudu publiku hulgas huvi äratamine eelkõige kaasaegse kunsti vastu.¹ Vajadus tutvustada teiste maade kaasaja kunsti oli osaliselt tingitud ka asjaolust, et kohalikud kunstikogud – neis leidus muidugi ka välismaiseid kaasaja kunstiteoseid – olid paljuski näituste vahendusel publikule juba tuntud. Artiklis meenutatakse eeskujudena Soome (Helsingis oli kunstiühing asutatud juba aastal 1846) ja alles aasta varem Riias rajatud kunstiorganisatsioone. Nimetatud sektsioon küll moodustati, kuid tulemuslikumat tööd takistasid tsaaririigi bürokraatlikud eeskirjad, mis reguleerisid välismaalt ja Soomest kunstiteoste sissetoomist. Alles aastal 1897 anti kõrgemalt poolt luba kunstiteoseid näituste jaoks tollivabalt sisse tuua.²

¹ Schlichting, H., Kirchhofer, T. Dr. Periodische Kunstausstellungen in Reval. – *Revalsche Zeitung*, 1871, 1. Mai.

² *Revalsche Zeitung*, 1897, 10. April.

Vahepeal, 1883. aastal olid siiski Tallinnas toimunud esimesed tutvused kaasaegse euroopa kunstiga – Hamburgi ja Viini kunstikaupmeeste menuskad müüginäitused tõid publiku ette eelkõige Müncheni ja Viini koolkonnaga seotud kunstimeistrite töid. Nendes valitsev romantilis-realistlik käsitlusviis leidis tallinlaste hulgas suurt poolehoidu. Juhtus siinsetes oludes ennenägematu: ühe sügisel toimunud näituse eksponaadid pandi oksjonile ja müüdi täies ulatuses.³

Intiimsust ja meeoleolulist külge rõhutav, paljuski idüllilist maastikku või (magus)realistlikku olustikupilti eelistav kaasaegse kunsti suund, mis vältis radikaalsemaid uuendusi kunstipraktikas, jäi iseloomulikuks ka alates sajandi lõpust tihenevatele välisnäitustele. Ette rutates võib öelda, et nii saksa- kui ka eestikeelsete ajalehtede (viimastes võib kunstikriitikast rääkima hakata alles sajandivahetusest) arvustustes ja vastukajades, kus näitusi vaadeldakse kohati küllalt detailselt, tundub kriitikute ja küllastajaskonna maitse paljuski kokku langevat – ikka ja jälle hinnatakse eelkõige kunstitööde romantilisust, emotsionaalsust ja osavat realistlikku väljendusviisi.

Kaasaja kunst oli näituste kaudu tollaegsesse Eestisse jõudnud peamiselt saksa pisut konservatiivsehõngulise kunstina. See oli loomulik, sest veel möödunud sajandi lõpukümnendel siin valitseva baltisaksa kunstielu eeskujud ja ideaalid olid seotud eelkõige Saksa emamaaga. Kuid kontaktid olid tihedad olnud loomulikult ka Balti provintside kunstikeskuse Riiaga (Eesti ala kunstnikud esinesid juba alates sajandi neljakümnendaist aastaist Riia näitustel, sajandi lõpust kujunes Riias seoses Rändnäituste kaudu Kunstihuvi Edendamise Ühingu – *Verein zur Förderung des Kunstinteresses durch Wanderausstellungen* – asutamisega ka Balti kubermangude vahel välisnäituse koordineeriv keskus) ja tsaaririigi pealinna Peterburiga. Huvi põhjanaabri Soome ja seega arenenuma sugulasrahva kunstikultuuri vastu lõi eesti rahvuslikes ringkondades lõkkele möödunud sajandi viimasel veerandil, seda just käsitöö jõudsa arengu taustal. Carl Robert Jakobson propageeris soome kõrgeltarenenud käsitöökunsti. Soome mindi seda õppima ning Soomest tuldi seda siia õpetama ja edendama. Eestikeelses ajakirjanduses ilmus üha tihedamini informatsiooni soome kunsti kohta, jututõlgete juures leidis ka soome kunstnike illustratsioone. 1881. aastal ilmus Eesti Postimehes isegi Soome-poolne üleskutse eesti kunstnikele esineda järgneval aastal sealsete kunstnike üldnäitusel.⁴ Teiselt poolt oli huvi põhjamaade kunstikultuuri vastu tekkinud ka baltisaksa ringkondades. Möödunud sajandi viimase kolmandiku Tallinna kunstielu keskseid tegelasi, kunstnik ja kriitik Theodor Albert Sprengel (1832–1900) oli enne oma Tallinna tulekut aastal 1866 olnud kümmekond aastat Viiburis kunstiõpetaja, külastanud ka Stockholmi ja hiljem avaldanud tõlkeid rootsi keelest.⁵ Põhjamaade suuremad kunstisündmused

³ Revalsche Zeitung, 1883, 19. Nov.

⁴ b-. Tulewal suwel peetakse... – Eesti Postimees, 1881, 25. märts.

⁵ Vaga, V. Kunst Tallinnas XIX sajandil. Tallinn, 1976, 86.

olid sajandi lõpu poole aeg-ajalt ikka siinsete baltlaste huviorbiidis. Nii näiteks kajastuvad 1897. aasta kevadel suurel Põhjamaade näitusel Stockholmis käinute kunstimuljed ühes hilisemas näituseretsensioonis, kus selgesti kooruvad ka nende konservatiivsed maitsehinnangud: Stockholmi suurnäitusel vohanud impressio- nismile, sümbolismile ja dekadentsile eelistatakse kergendusega kodus viljelda- vat nii armast romantilis-realistlikku kunsti.⁶ Samasse aastakümnesse mahuvad ka esimesed tutvused soome kunstiga näituste kaudu.

Väike introduktsioon Põhjamaade kunsti tulekule Eestisse oli aga siiski juba aastakümneid varem. Teel Peterburi või Peterburist tagasi külastasid Baltimaade linnu ja peatusid siin, kes lühemat, kes pikemat aega, paljud külaliskunstnikud. Nii ka Tallinnas ja Tartus, ning tööd otsiti ja leiti tavaliselt ikka kunstiõpetuse või kohalike elanike portreerimisega. 1837. aastal pakkus oma teeneid realist- like näopiltide maalijana ja maalikunsti õpetajana Carl Peter Lehmann⁷, kes järgmise aasta kevadel üllatas tallinlasi tollal veel sellise haruldase üritusega nagu personaalnäitus (pärast Tallinna kunstniku Johannes Hau 1823. a. toimunud näitust teine isikunäitus üldse Eesti pinnal). Kopenhaagenist pärit C. P. Lehmann (1794–1876) polnud sel ajal Põhjamaades tundmatu nimi – osava portretistina, kes vahetevahel maalis ka mütoloogilisi stseene ja maastikke, oli ta tegutsenud Norras Bergenis, Stockholmis ja veel mitmel pool Roots. Nüüd oli ta oma reisidel sattunud Tallinna, siin pikkade sügis- ja talvekuude jooksul ilmselt edu- kalt linnakodanikke portreerinud ning 1838. aasta varakevadel selle töö tulemused oma korteri ruumes ka välja pannud. Lühiarvustus, õigemini küll informatsioon nädalalehes *Das Inland* teatas skandinaavia portreemaalija Leh- manni tööde näitusest.⁸ Selle sissetulek läks, nagu tollal sageli, heategevaks otstarbeks – seekord M. Lutheri vaestelastekodule, näituse külastajad aga võisid nautida "ülisarnaseid", pidulikus riietuses kujutatud portreid. Sellest varasest näitusest kahjuks muid teateid ei ole, küll aga võis seesama Lehmann hiljem tegutseda mõnda aega Tallinna linnateatri juures dekoraatorina.⁹

Sajandi lõpukümnedil kunstinäituste korraldamine hoogustus. Samasugus- tesse ettevõtmistesse olid suuremates linnades kaasatud muide ka soliidsemad raamatukauplused, nagu Tartus J. G. Krügeri ja Tallinnas Kluge & Ströhmi kauplus. Viimane asus Pikal tänaval ja oli Tallinnas omataolistest soliidseim, selle kaubaartiklite hulka kuulusid ka mitmesugused kunstiteosed. Kaupluse ruumides korraldati väiksemaid kunsti müüginäitusi, alates 1905. aastast tegutses siin linna esimene kunstisalong. 1892. aasta detsembris ilmus ajalehes *Revalsche Zeitung* linna juhtivalt kunstikriitikult T. A. Sprengeliilt arvustus äsja selles

⁶ Von der Gemäldeausstellung. – *Revaler Beobachter*, 1898, 22. Mai.

⁷ *Revalsche Wöchentliche Nachrichten*, 1837, 9. Aug.

⁸ *Der Malerei huldigte...* – *Das Inland*, 1838, 6. April.

⁹ *Revaler Theater-Bericht*. Reval, 1846.

kaupluses välja pandud jõulukunstinäituse kohta.¹⁰ Nagu tavaliselt, eksponeeriti kohalike kunstnike, näiteks ülipopulaarse Karl von Winkleri töid, kuid uudisena oli esitatud ka väike kollektsioon soome kunstnike maaliteoseid. Välja oli pandud nelja kaasaegse kunstniku: Eugen Taube (1860–1913), Johan Kortmanni (1868–1923), Venny Soldan-Brofeldti (1863–1945) ja Pariisis õppinud Alarik Bööki (1860–1936) maale. Kui välja arvata kirjanik Juhani Aho abikaasa V. Soldan-Brofeldt, Peterburis A. Stieglitzi kunstikoolis ja Pariisis õppinud maalikunstnik ja graafik, ei esine teiste kunstnike nimed enam soome kunstiajaloolises kirjanduses. Soldan-Brofeldt sai tuntuks eelkõige oma talupojaaineliste žanrimaalidega ning hiljem paljude lasteraamatute illustratsioonidega (aastakümnete pärast nõustas ta ka M. Kampmanni õpikute kujundusi – nii näiteks kuulub temale Tartus 1929 ilmunud "Uue aabitsa" kaanejoonis). Kõnesoleva näituse toimumise aastal esitas ta Helsingis oma ühe tuntuma suure naturalistliku olustikumaali, teemaks Savo talupere söömaag. Tallinnas oli Soldan-Brofeldtilt väljas paar maastikumaali, mida arvustaja Sprengel peab teiste kunstnike töödega võrreldes "vähem meeldivaks ja vähem tähtsaks". Oma arvustuses tõstab Sprengel eelkõige esile aga parun E. Taube maale, "mis meile Soome looduse poeetilise võlu kõitval viisil silme ette toovad". Ilukõneliselt kirjeldab ta mitmes meeolulüõtmes antud, erineva põhjamaise motiivistikuga Taube maastikumaale, nähes neis peent valguse ja õhu edasiandmist. (Peterburist pärit ja seal õppinud E. Taube teenis tollal Vene garnisonis Soomes, jäi sinna ja esines Soome kunstinäitustel.) Ka noore kunstniku Kortmanni maalid reetvat peent värvimeelt ja õrnu tundeid, tema väikesed võluvad pildid sobivat suurepäraselt noore daami buduaari kaunistamiseks. Esmakordset tutvust nimetatud kunstnikega peetakse huvitavaks ja kriitik soovitab näitust vaadata kõigil.

Nii või teisiti, näitusel esitatud tööd olid kahtlemata heal tasemel ja kajastasid seda mentaliteeti ning meeolulust, mis siinsele vaatajaskonnale hästi meeldis, kuid ei esindanud veel soome kunsti uusi suundumisi, rääkimata selle eliidist.

Düsseldorfi kooli domineerimisele hakkasid 1880. aastate soome kunstis üha enam lisanduma Pariisi mõjud. Oluliseks lähtekohaks seal õppivatele soomlastele kujunes Jules Bastien-Lepage'i viljeldud vabaõhumaal. Sel aastakümnel kujunes soome rikkalikus kunstiloomingus välja realistliku rahvaelukujutuse romantiline jätk karelianismi näol ja algas ka sajandi viimasel kümnendil apogeeni jõudnud rahvusromantismi õitseage, mille ehedaimad saavutused on soome kunsti suurkuju Akseli Gallén-Kallela Kalevala-ainelises loomingus. 1890. aastail, kui soome kunst jõudis näituste kaudu Soome lahe lõunakaldale, oli see mitmekesine, väga arenemisvõimeline ja rikas silmapaistvate meistrite poolt – realistlik-romantilistest rahvaelukujutajatest Albert Edelfeldtist ja Eero Järnefeldtist kuni Pariisis kujunenud sümbolistide Magnus Enckelli ja Väinö Blomstedtini.

¹⁰ Sprengel, T. A. Für Bilderfreunde. – Revalsche Zeitung, 1892, 14. Dez.

Sellesse värvikasse paletti mahtusid loomulikult ka pisut konservatiivsema nüansiga, veel düsseldorflikku meeleolukat realismi viljelnud maalijad.

1897. aasta algul asutati Provintsiaalmuuseumi juurde eraldi kunstiosakond.¹¹ Selle ülesanne oli kunstinäituste pidevam ja regulaarsem korraldamine Tallinnas. Sama aasta sügisel otsustas osakonna eestseisus 1898. aasta kevadel korraldada soome ja balti kunstnike ühise näituse, kusjuures kohapeale asju ajama pidi minema linna tuntuim kunstnik K. v. Winkler.¹² Suure pidulikkusega avatigi 22. mail 1898 Kanuti gildi-saalis kunstinäitus¹³, kus oli välja pandud 200 tööd 60-lt balti (sh. ka Paul Raud ja Amandus Adamson), vene ja soome kunstnikult. Soome tosinkonna kunstniku alles näituse avamise eelpäeval saabunud maalide kollektsioon oli küll väiksem algul kavandatust ja lahustatud näituse üldpilti, kuid tõmbas enesele kohe tähelepanu hoolimata sellest, et ka seekord polnud tegu soome kunsti tollaegsete kõige kõrgemate tippudega, küll aga juba tuntumate nimedega kui 1892. aasta näitusel. On iseloomulik, et eksponeeritud autorid olid enamasti Düsseldorfi koolitusega meistrid.

Revaler Beobachter'i seekord tundmatuks jäänud arvustaja (kunstiosakonna juhataja Günther Zoega von Manteuffel ?) hindab oma kahes lehenumberis ilmunud artiklis¹⁴ kogu näitust üheks paremaks seni toimunuist. Sellel on rikkalikult töid silmapaistvatelt maalijatelt, "kes selles suhtes originaalsed on, et nad kunsti üheks ilu avaldusvormiks peavad ja seda selles suunas, igaüks omamoodi mõistusega kultiveerivad". Eksponeeritud soomlaste maalidest peab retsensent kogu näituse parimaks tööks Frederik Ahlstedti rahvaelu kujutavat maali "Kirstupanek", mis on "oma parima realismiga otse haarav teos". F. Ahlstedt (1838–1901) oli soome möödunud sajandi kunstis Düsseldorfi koolkonna üsna tuntud esindaja, kelle loomingus leidub nii žanripilte kui ka hilisemast loomeperioodist maastikke ja portreid. Tema kõnesoleval näitusel esitatud töödest on kriitikule veel silma hakanud "meeldiv" "Õhtumeeleolu" ja "jõudu ning sügavust täis" suur maastik. Võrd-sena eelnevaga tõstab kriitik esile Woldemar Toppeliuse (1858–1933) töid. (Kuigi Toppelius oli hariduse saanud Pariisis ja nagu paljud vanemad soome kunstnikud ka Kopenhaagenis, esindavad tema loomingus domineerivad mere- ja rannamotiivid Düsseldorfi perioodi maalikunsti.¹⁵) Kirjutise autor iseloomustab Toppeliust kui kõige jõulisemat pintsli käsitsejat näitusel esindatud soomemaalaste hulgas, tema kujutatud kaljumaastikes on palju ehsat soomelikkust, samas ka efekti, "Sügistormis" mere pöörast jõudu. Teised soome kunstnikud leiavad küll lühemat äramärkimist, sealhulgas ka ainult ühe maaliga ("Metsaidüll Tavastehusis") esinda-

¹¹ Sitzungsprotokolle des Vorstandes der bei der ELG bestehenden Museumsabteilung für Kunst. – Eesti Ajaloomuuseumi arhiiv, ELG, Sektion für Kunst 1897–1911, f. 135, n. 9, s. 3, l. 1.

¹² Samas, l. 5.

¹³ Postimees, 1898, 27. mai; Katalog der 1898 von der bei der Ehstländ. Literarischen Gesellschaft bestehenden Museumsabtheilung zur Förderung der Kunst veranstalteten Kunstausstellung.

¹⁴ Von der Gemäldeausstellung I–II. – Revaler Beobachter, 1898, 22., 23. Mai.

¹⁵ Wennervirta, L. Finlands konst. Helsingfors, 1926, 326.

tud tuntumaid maastikumaalijaid Hjalmar Munsterhjelm (1840–1905), kelle loomingus Düsseldorfis ja Karlsruhe es omandatule liitub pärastpoole vabaõhumaali mõjusid. Hilisematest ja viimastest soome düsseldorflastest oli näitusel väljas Elias Muukkalt (1853–1938) üks maastik ning soome rahvaelupiltide maalijalt Sigfrid August Keinäsel (1841–1914) olustikumaal "Karjuspoiss", mis kriitikule millegipärast ei olnud "mitte täiesti arusaadav". Keinänen muide katsetas ka Kalevalaaineliste maalidega. Teiste eksponeeritud, ent vähemtuntud kunstnike hulgas oli ka nüüd E. Taube, kelle tööd aga seekord tähelepanu ei leidnud, samuti mitmed naiskunstnikud, nagu Hanna Frosterus-Segerstråle (1867–1946). Tema isikupärased lastepildid oma "peaaegu üliõrna koloriidiga" leidsid kriitikas märkimist.

Revalsche Zeitung, teine väga kunstilembene Tallinna ajaleht, näitust ei kommenteerinud, küll aga andis sellele ajakirjas Linda lühikese heasoovliku iseloomustuse kunstnik Ants Laikmaa. Tema arvas, et rohkearvuliste tööde seas "...mitmed õige tähelepanemise väärilised on. Ka Soomest on mitmed waawõidlaste (maalijad – R. L.) oma töösid näha pannud..."¹⁶ Hoolimata suurest üldisest huvist vennasrahva kultuuri vastu jäi eestikeelsete lehtede reageering siiski napiks. See seletub eesti rahvusliku kunstikriitika arenematusena. Alles mõne aasta pärast saab rääkida sellest kui arvestatavast žanrist.

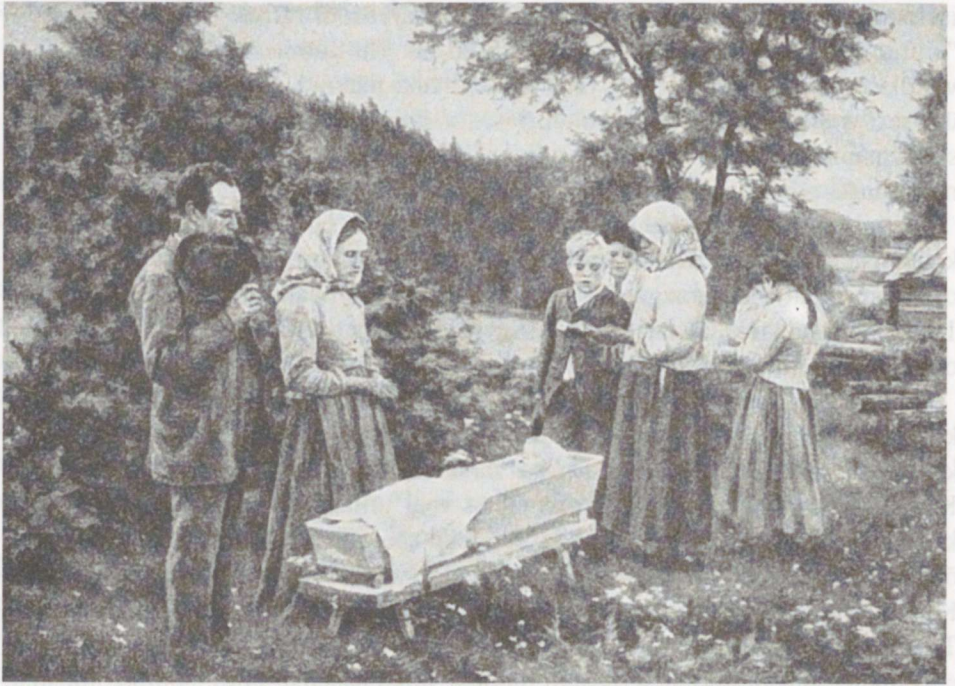
Kuigi näitus lõppes kahjumiga, müüdi 22 maali. Hinnatuim nende hulgas oli kahtlemata Ahlstedti "Kirstupane", mille oma nappidest vahenditest ostis kunsti- osakond (maal asub praegu Eesti Kunstimuuseumis pealkirja all "Lapse matus", 1892). Selle jääva väärtusega, tõelise galerii jaoks loodud suurepärase maali omandamise puhul tuleb osakonda õnnitleda, tõdeti ajakirjanduses.¹⁷

Niisiis tuli soome kunst möödunud sajandi lõpul Eestisse siinsete saksa kunstringkondade vahendusel peamiselt Düsseldorfis koolitusega kunstnike tööde kaudu, kus kohati võis täheldada ka värskemaid Pariisist omandatud mõjutusi. Kõige moodsam kaasaegne soome kunst veel tollal Eesti küllalt provintslikku kunstiellu ei jõudnud, ja võib-olla ei oleks see siinses konservatiivses kunstiõhustikus ka täielikku mõistmist leidnud. Näituse organiseerija ja koostaja K. v. Winkler ise esindas oma loominguga näitusel domineerinud kunstikäsitus. Tuleb märkida, et näiteks Riia kunsthuvilised said tänu sealsele märgatavalt elavamale kunstielule neil aastail hoopis ajakohasema pildi soome kunstit: A. Gallén-Kallela isikunäituse kõrval korraldas kohaliku kunstiühingu salong ainuüksi sajandi algaastail kaks soome kunstnike kollektiivnäitust, kus tooni andsid selliste kunstimeistrite nagu A. Gallén-Kallela, A. Edelfeldti, E. Järnefeldti ja Pekka Halose teosed.¹⁸ Ka ulatuslik rootsi kunsti näitus oli Riias korraldatud juba 1895. aastal.

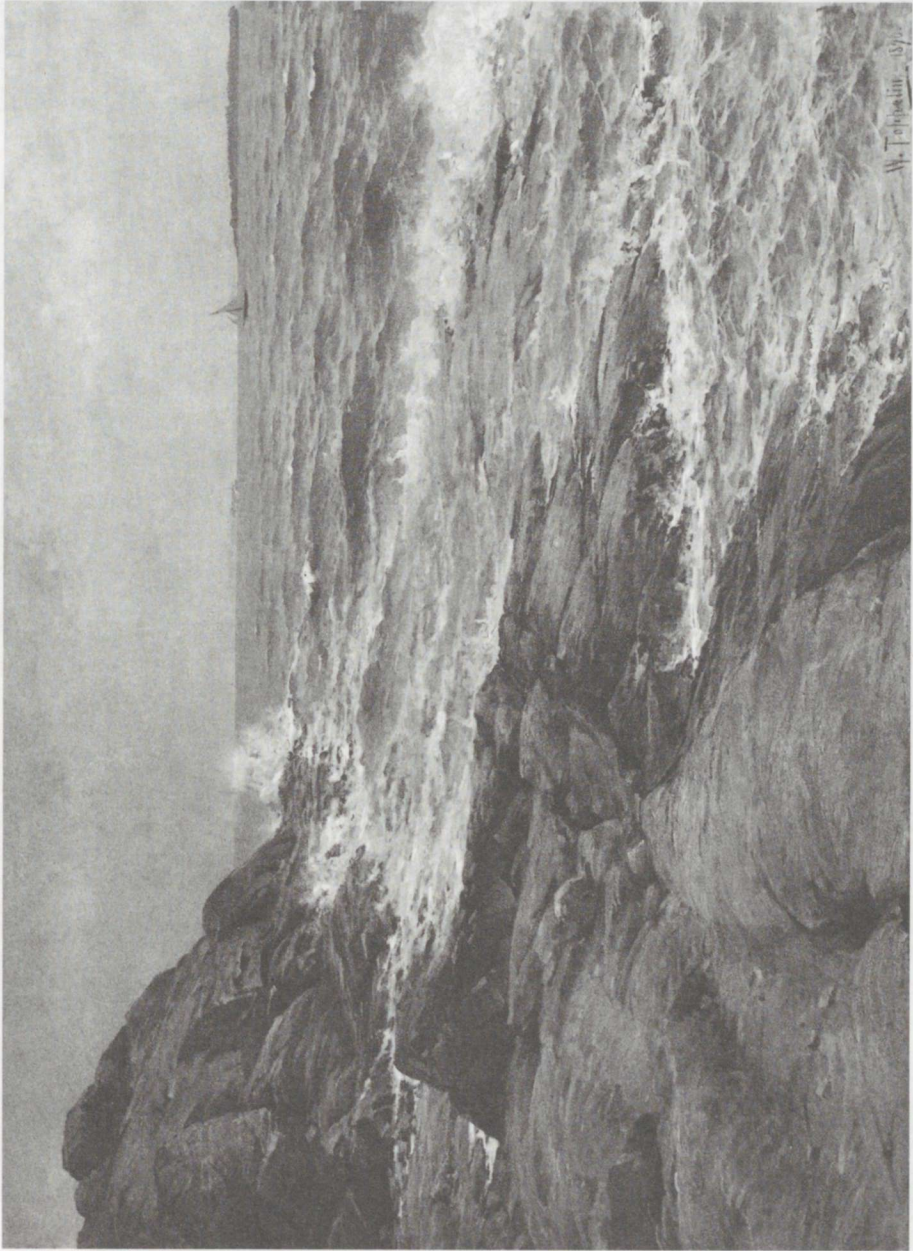
¹⁶ –n. Tänavune piltide näitus... – Linda, 1898, 28, 479–480.

¹⁷ Die Gemälde-Ausstellung... – Revaler Beobachter, 1898, 1. Juni.

¹⁸ Mengden, W. v. Der Salon des Rigaschen Kunstvereins. – Baltische Monatsschrift, 1905, Heft 2, 108–109.



F. Ahlstedt. Kirstupanek. Korpilahti. Öli, 1892.



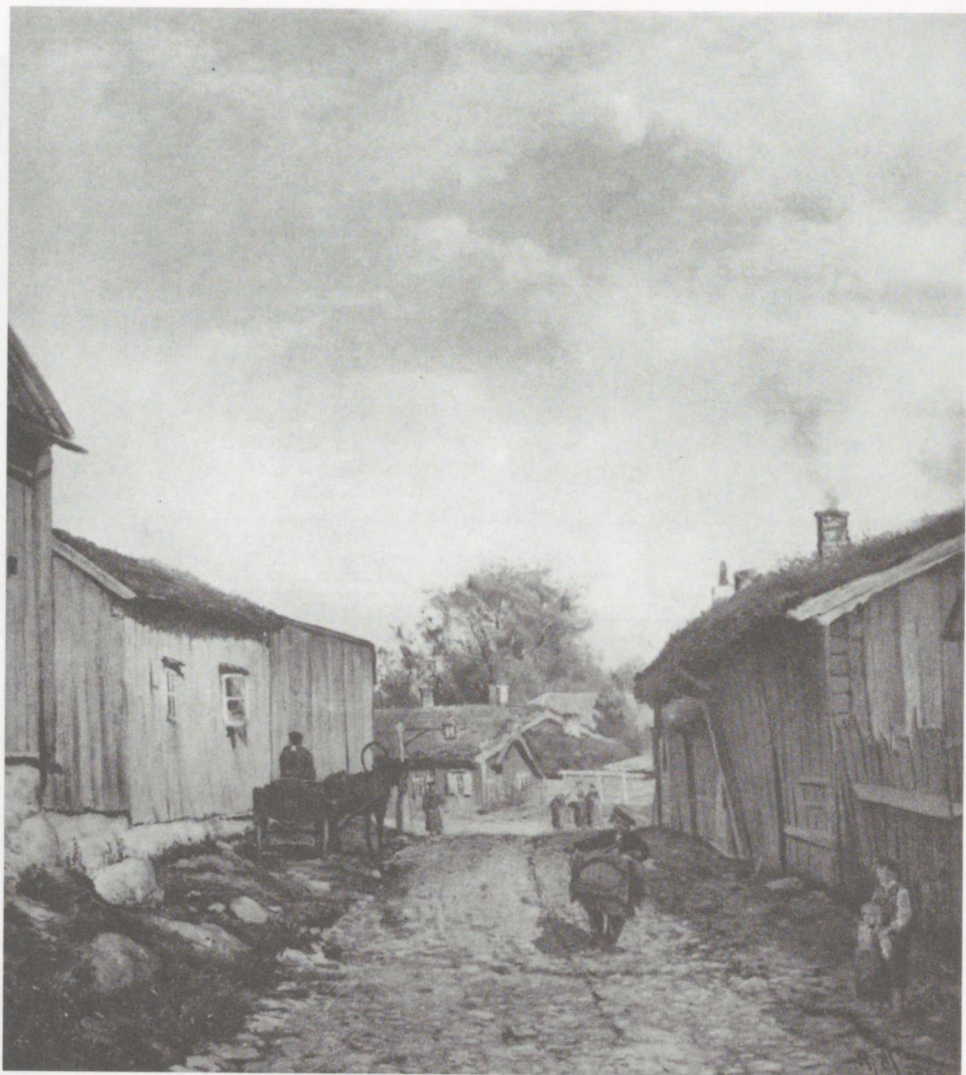
W. Toppelius. Hankoniemenel. Öli, 1891.



V. Soldan-Brofheldt. Eine Savo taluperes. Öli, 1892.

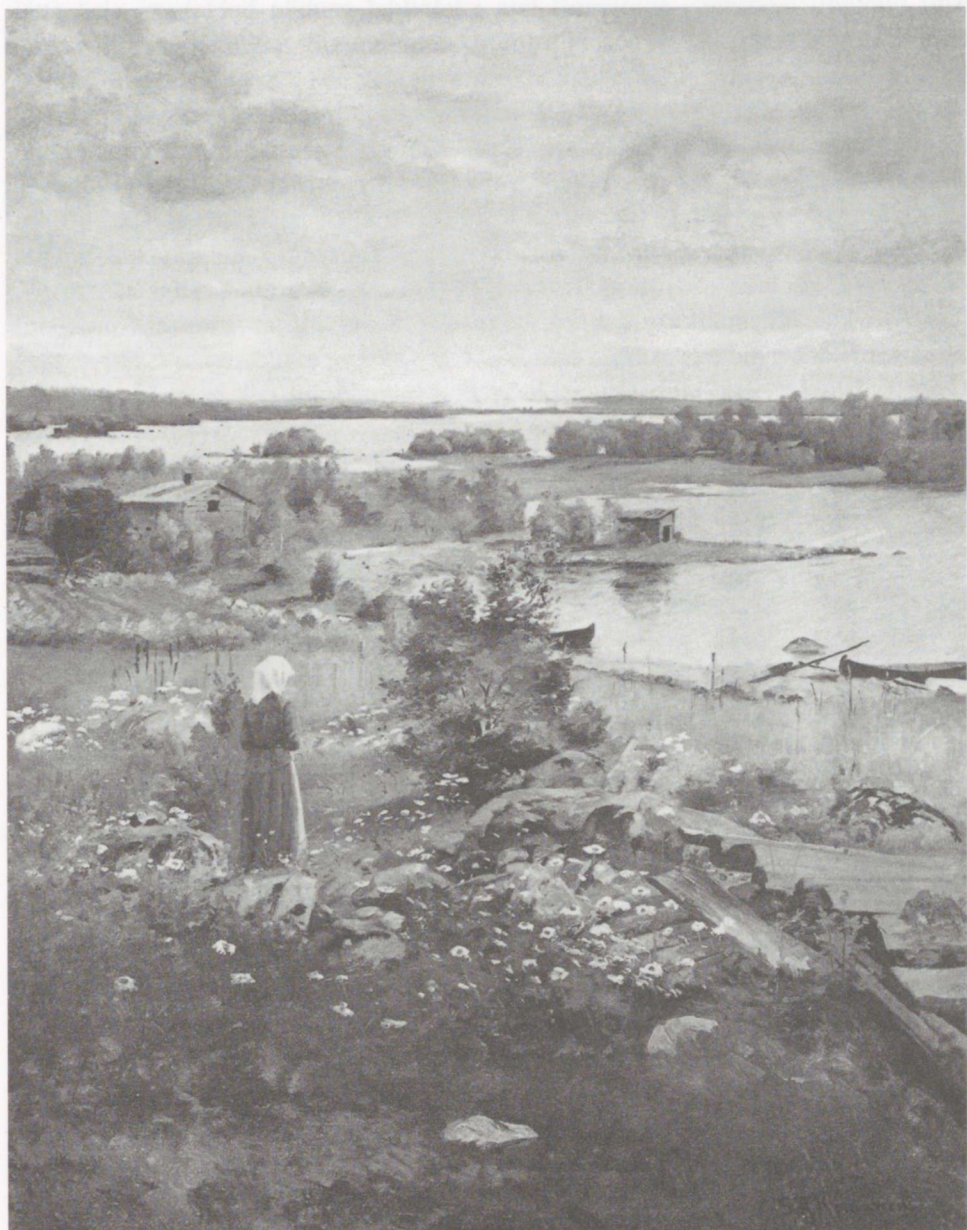


H. Frosterus-Segerstråle. Väike pulmaküaline. Öli, 1887.



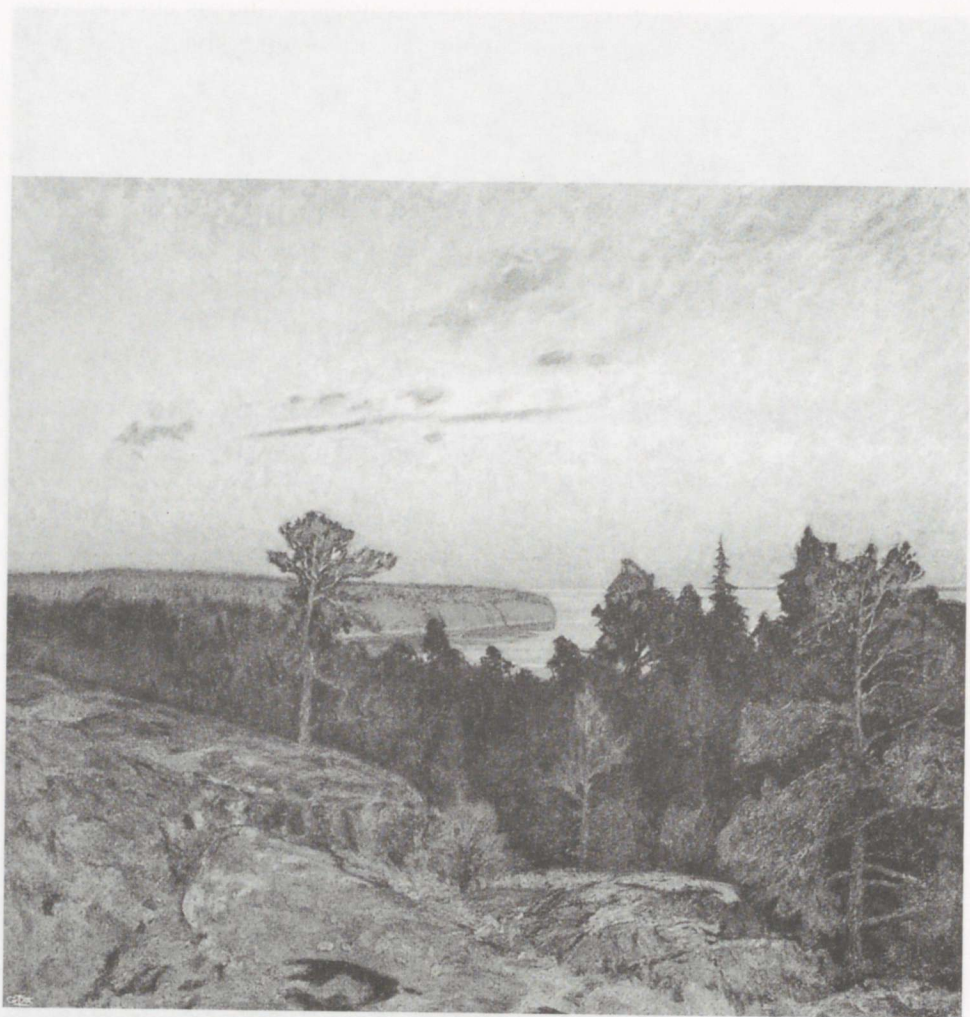
H. Munsterhjelm. Kadajanoka vaade. Õli, 1866.

Kuigi kirjandusajetus kulttuurinäkemyksellä: oli kuitenkin tällä ja salotane
saa, oli hienä pöytäkirjassa vasta suuri tulkinta- ja -a-voimien näennäistä



S. A. Keinänen. Häme maastik. Öli.

- 1) Von der Ausstellung Schwedischer Künstler. - Revue des Arts, 1900, 15. ja.
2) Künstler-Ausstellung Schwedischer Künstler. Revue, Januar-Februar 1900.
3) Vt. Tällinen, Gk. Von der Kunst des 19. und 20. Jhdts. 1903, 14.



G. Kallstenius. Smålandi maastik. Õli.

Kuigi sajandivahetuse kultuuriringkondades, nii eestlaste kui ka sakslaste seas, oli huvi põhjanaabrite vastu suur (siinkohal ei saa kuidagi meenutamata jätta äsja vaadeldud näituse lahtioleku ajal Revalsche Zeitungis ilmunud otse igatsuslikku apoloogiat Soome olmekultuuri ja arhitektuuri kohta artikli näol "Väljasöit Helsingisse": soome rahva töökuse tõttu näib seal valitsevat kõikjal alatine pühapäevameeleolu¹⁹), ei toimunud Eestis enam pikkade aastate jooksul ühtki soome kunsti näitust. Eesti Kunstiselts plaanis küll veel 1917. aasta kevadel Peterburis lahti olnud soome kunstinäitust Tallinna tuua²⁰, ent segaste aegade tõttu jäi idee teostamata. Kuid üldised kultuurikontaktid tihenesid märgatavalt – kui nimetada ainult soome arhitektide tähelepanavat loomingut Eesti linnades ja miks ka mitte soome ühiskonnakriitilise karikatuuri osa Esimese Vene revolutsiooni aja eesti satiirilehtedes (hilisema tuntud maalikunstniku Yrjö Ollila (1887–1932) jt. kunstnike joonistused), rääkimata kunstnike omavahelistest suhetest ja Soomemaa üha suurenevast külgetõmbejõust areneva eesti kunstnikkonna jaoks.

Uue sajandi algusaastad olid väliskunstinäituste poolest Tallinnas ja Tartus ennenägematult rikkalikud. Tänu Rändnäituste kaudu Kunstihuvi Edendamise Ühingu vahendusele võis sinne publik näituste abil tutvust teha saksa, hollandi ja ka vene kaasaegse kunstiga. Esimese Vene revolutsiooni aastad mõjusid küll halvavalt laialdasele näitusetegevusele, kuid peatselt sai see taas tuult tiibadesse. Ja 25. jaanuaril 1909 avati kubeneri isiklikul juuresolekul Tallinnas Aktsiaklubi avarates ning valgusküllastes ruumides Laia tänava alguses Riiast saabunud uus välisnäitus – seekord kaasaegsest Rootsi kunstist.²¹ Oma ulatuselt oli see esinduslik väljapanek vaevalt võrreldav varem siintutvustatud soome kunstikollektsioonidega: rohkem kui kahekümnele maalikunstnikult eksponeeriti ligi sadakond teost.²² Vastukajad sellele näitusele, mida märtsi keskpaigast alates näidati ka Tartus Bürgermusse ruumes, olid nii saksa- kui ka eestikeelses ajakirjanduses ohtrad ja soojad, samas ka asjakohased ja huvipakkuvad, näidates kursisolekut rootsi kunsti arenguga. Näituse koostamisel ei olnud silmas peetud mitte kõige nooremat tõusvat generatsiooni (just siinse külalisnäituse toimumise ajal algas Rootsis nn. 1909. aasta meeste – *1909. års män* – aktiivse tegutsemisega jõuline modernse kunsti laine²³), vaid eelkõige pisut vanemaid, neid kunstnikke, kes rohkem või vähem olid seotud Stockholmi kunstiakadeemia konservatiivse mõju vastase, 1885. aastal tekkinud nn. oponentide liikumisega, millest järgmisel aastal moodustus Kunstnike Liit

¹⁹ –n. Ein Ausflug nach Helsingfors. – Revalsche Zeitung, 1898, 30. Mai.

²⁰ Eesti Kunstiseltsi juhatuse ja nõukogu koosolekul 2. mail 1917 Tallinnas tegi K. Menning ettepaneku soome kunsti näitus Petrogradist Tallinna üle tuua. See leidis heakskiitu (J. Haini informatsioon 1. juulist 1998).

²¹ Von der Ausstellung Schwedischer Künstler. – Revaler Beobachter, 1909, 16. Jan..

²² Kataloog: Ausstellung Schwedischer Künstler. Reval, Januar–Februar 1909.

²³ Vt. Hillman, G. Vem är vem i svensk konst. 1993, 14.

(*Konstnärsförbundet*). Kunstnike Pariisi-sõitudel kogunenud muljed töid kaasa uue, värskema käsitlusviisi eelkõige maastiku kujutamisel.²⁴ Paljude oponentide tee viis hilisematel aastatel realismilt ja vabaõhumaalilt rahvusromantismi kaudu sajandivahetuse juugendi ja sümbolismini. Just oponentide realistlikuma laadi, kuid pariislikust värskusest kantud, samas oma põhjamaise iseloomu säilitanud esindajate teosed moodustasid selle näituse põhiosa. Siiski tuleb märkida, et kahjuks puudusid näitusel täiesti – ja seda ei jätnud tähele panemata ka siinpoolded arvustused – sajandivahetuse rootsi kunsti suurkujud, olgu need siis Anders Zorn, Ernst Josephson, Carl Larsson, Carl Wilhelmson või Bruno Liljefors. Viimase kohta avaldas paar aastakümnet hiljem esimese olulise monograafilise käsitluse eestimaalane, Kuressaare arst ja literaat K. E. Russow.²⁵

Kohe pärast näituse avamist võttis selle kohta sõna *Revalsche Zeitung* retsensent, tuntud liberaalsete vaadetega kunstikriitik, hilisem eesti kirjanduse vahendaja saksa keelde Arthur Behrsing (1873–1929).²⁶ Ta rõhutab õigesti, et täielikku pilti rootsi kaasaegsest maalikunstist näituselt ei saa, selleks on juba motiivide valik – maastik ja portree – liiga kitsas, kuid väljapakutud lõik on suuresti võluv. Näituse kaudu võib veenduda, et Rootsis nagu mujalgi tekitab moodsate suundade tulek omamoodi probleeme. "Karakteriseerimislust, rõõm teravalt visandatud joonest, nauding kirjeldamisest ja jutustamisest kaalub üle puhta värvirõõmu, ning see kõik koos kompositsiooniga tekitab mulje millestki karmist ja suurejoonelisest." Näituse paremate hulka liigitab Behrsing Gottfrid Kallsteniuse (1861–1943) maalid, mida ta hindab võimsaks nii formaadilt, karakterimiskunstilt kui ka kompositsioonilt (näit. "Aprillipäev", "Päikeseloojak skäärides"). Eriti köidab teda kunstniku oskus puid kujutada. Tõsi, Kallstenius sai juba 1890. aastail kuulsaks oma rahvusromantiliste meeleolumaastikega, mille omalaadseks tähiseks olid ikka jõulised kõverad männid. Pariisist saadud vabaõhumaali mõjutused märgistavad ka Anshelm Schulzbergi (1862–1945) loomingut. Tuntuks tegid selle kunstniku eeskätt tema Rootsi lumemaastikud, mille juures Behrsingit võlub eelkõige tugev meeleoluline külg (maal "Talvetee"). Teistest kunstnikest toob kriitik esile osava marinisti Oscar Hullgreni (1869–1948), nimetades teda mere ülistajaks; Dalarna maastiku tuntud jäädvustaja, Düsseldorf ja Pariisi mõjustusi kandva vabaõhumaalija Olof Arboreliuse (1842–1915) oma paeluva romantikaga ning väga tundlike, transparentsete meeleolumaastike autori Wilhelm Behmi (1859–1934), kelle esitatud töid ("Märtsiõhtu") peab arvustaja puäntillistlikeks ja väga meeldivaiks. Külmemalt suhtub Behrsing vana kooli realistide tööd. Eduka portretisti Emil Östermani (1870–1927) ja isegi kuulsa "Karl XII leinarongkäigu" autori

²⁴ Hillman, G. Vem är vem i svensk konst, 14.

²⁵ Russow, K. E. Bruno Liljefors. Stockholm, 1929.

²⁶ A. B. Schwedische Kunstausstellung im Saal des Aktienklubs. – *Revalsche Zeitung*, 1909, 27. Jan.

Gustaf Cederströmi (1845–1933) paari eksponeeritud žanripildi väärtust näeb ta peamiselt ainult jutustavuses.

Paljuski lähedasi seisukohti pakkus teise Tallinna saksakeelse ajalehe Revaler Beobachter mitut numbrit läbiv retsensioon²⁷ võib-olla kunstnik K. v. Winkleri sulest. Kirjutisteseeria algosas rõhutatakse näituse ühtlust, mis ilmnes eelkõige jõulises maalimisviisis ja kunstnike suhtumise värskuses, ning nagu eelnevas arvustuseski tuuakse esimesena esile just G. Kallsteniuse maalid: nende ürgses jõulisuses on looduse loovus leidnud võimsa väljenduse. Üksikasjalikult vaadeldakse maale "Suveõhtu" ja "Päikeseloojak skäärides", kiidetakse värvide ja õhu edasiandmise peeni nüansse ning ollakse otse "frapeeritud" kunstniku erilisest oskusest kujutada vanu kuuski ja mände. Tugeva värvimeele ja üllatavalt plastilise mõjukuse poolest hindab kirjutaja Carl Johanssoni maastikke; O. Hullgreni oskusest suurepäraselt ja natuuritruult edasi anda voogava mere majesteetlikkust ("Oktoobriõhtu" jt. maalid) satub ta peaaegu vaimustusse, nagu ka A. Schulzbergi talvemaastikest. Suurt huvi pakub nende meistrite maalide tehniline külg oma julge pintsli tööga toredate valgusefektide saavutamisel. Erinevalt Behringist leiab Revaler Beobachter kriitik palju kiiduväärset ka esitatud portreedes ja olustikupiltides: peenust ja ilusat plastilist modelleerimist E. Östermani töödes, nagu kuningas Oskar II ülielusuuruses portree, või joonistuslikult suurepärasel lenbachlikus G. v. Roseni portrees "Rootsi viimaseks romantikuks" kutsutud David Wallinilt (1876–1957). Tuletades meelde G. Cederströmi kuulsat ajaloomaali, annab arvustaja täie tunnustuse ka kunstniku väljapandud žanri-maalidele ("Kodutud", "Palvetajad") eeskätt karakterimisoskuse, kompositsiooni ja joonistuse osas. Ka mitmeid teisi kunstnikke lühemalt puudutanud retsensioonis jõutakse järeldusele, et värskelt jõulisel rootsi *Heimatkunst'*il on ikka ja jälle suur külgetõmbejõud ning et näitus kunstisõpra kõrgeimal määral ka rahuldab.

15. märtsist alates näidati rootsi kunstnike näitust Tartus Bürgermusse ruumides. Ka seal olid vastukajad elavad ja heatahtlikud, samal ajal mitmekesisemad, sest kaasatud olid eestikeelsed ajalehed. Tartu autoriteetsem kunstiarvustaja Alfred Grass (1862–1933) tutvustas oma pikas, linna saksakeelses lehes ilmunud kirjutises²⁸ asjatundlikult rootsi kunsti viimaseid arenguid ja annab kunstnike töödele iseloomustavaid hinnanguid, puudutades aeg-ajalt ka tehnilisi küsimusi. Rahvusvahelistel näitustel skandinaavia kunsti osakonda külastades olevat ta alati kaasa haaratud värskendavast hoovusest, mille põhjuseks pole mitte ainult kujutatud põhjamaine loodus, vaid ka kunstilise väljendusviisi nooruslik värskus. Rootslased on oma kunstiga jõudsalt modernsete kunstirahvaste esiritta astunud, nendib Grass. Ta leiab ka Tartu näituse maalides rootsi kunstile nii iseloomu-

²⁷ Von der Ausstellung schwedischer Künstler. – Revaler Beobachter, 1909, 28., 30. Jan., 4., 6., 7. Febr.

²⁸ -s-. Die schwedische Kunstausstellung. – Nordlivländische Zeitung I–III, 1909, 19., 21., 26. März.

likku põhjamaisest loodusest ammutatud värviküllust, aga ka peent harmooniat ja õrna meeleolukust, mida rootslased on omandanud kokkupuudetes prantsuse moodsa kunstiga. Just valitsev unistuslik-mõtlev temperament on see, millega rootsi kunstnikud vaatajaid köidavad. Grassi rõõmustab võimalus näha uuemate ja (pisut küll ekslikult) kõige uuemate suundade esindajate töid. O. Hullgren oma meisterlike mariinidega, G. Kallstenius põhjamaise metsa suurejoonelise kujutajana, A. Schultzberg suurepärase talvemaastikega, Knut Borg ja Axel Fahlcrantz (1851–1925) kui unistusliku karakteriga maastike autorid on need, keda on eriti esile tõstetud. Pikalt ja tunnustavalt peatub Grass G. Cederströmi maalide juures, imetledes nende peent maalilist kvaliteeti, samuti naudib ta koloristlikult väga väljapeetud ja psühholoogiliselt sügavaid E. Östermani portreid, eriti Oskar II majesteetlikku kujutust, kogu näituse "hiilgepunkti".

A. Grassi ja teiste baltisaksa kriitikute kirjutised tunnistavad kõigi oma erinevate maitsenüansside juures põhjamaade kunsti üsna head tundmist ja sügavat sümpaatiat selle vastu. Eriti paelub neid põhjamaisest loodusest ammutatud tugev tundelaeng, samuti aga need peened koloristlikud ja maalitehnilised väärtused, milles kahtlemata peegelduvad Pariisi mõjud. Mõndagi nimetatust kajastub ka eestikeelsete lehtede kirjutistes näituse kohta, kuigi need ei pärine otse kunsti asjatundjatelt. Ajaleht Elu oli küll artikli ühelt pädevalt autorilt hankinud, kuid nagu teatati näituse avamist puudutavas informatsioonis, selle ruumipuudusel avaldamata jätnud.²⁹ Kindlast vaatenurgast on kirjutatud Eduard Willmanni artikkel ajalehes Rahva Päevaleht.³⁰ Selles peegelduvad nooreestilikud taotlused kultuuriliselt integreeruda Euroopaga pisut konkreetsamal kujul – ühineda Soome eeskujul Skandinaavia kultuuriruumiga. Selle vajalikkuse ja loogilisuse kinnituseks andvat kunstinäitus küllaldaselt pidepunkte. Artikkel ongi pühendatud kultuuriliste ühinemistaotluste õigustamisele. "Läänemeri seob meid Skandinawia rahvastega ühise kulturikolde ümber ja meie sugulus Soomega näib meile nagu veel enam õigust andma sellest wennastusest osa võtta. Kas ei peaks ka meie kulturi tendents "Skandinawia" olema? Miks ei? Näitab ju Rootsi kunstnikkude näitus elawal keelel, et nende Skandinawia õhk ja walgus seesama on, mis meilgi." Willmann vaatleb väljapandud maastikumaaale kunstnike kaupa ning märkab ikka ja igal pool sarnasust Eestimaaga: A. Schultzbergi "Talveõhtu Senne ääres" tuletab oma sinise koloriidiga meelde visioone Sakala Tännassilmast, A. Fahlcrantzi ja G. Kallsteniuse meremotiivides on kokkulangevust Kihelkonna ja Vilsandi maastikega, H. Maas-Olle Elfdaleni rauga näojooni kohtab Saaremaa metsasoppide taatidel jne. Väikese ohkega jääb kirjutaja tõdema, et meie kodumaa loodus peab "oma mitmekesistes õhu ja walguse liikumistes teravat silma ja osawat kätt veel kaua ootama". Näituse muljeid kokku võttes rõhutab Willmann

²⁹ Rootsi kunstnikkude pildinäitus. – Elu, 1909, 28. märts.

³⁰ Rootsi kunstnikkude näitus Tartus. – Rahva Päevaleht, 1909, 7. aprill. E. Willmann (sünd. 1882) oli ohvitser, kelle kirjutisi teatrietendustest, reisikirjeldusi Kaukaasiast ja muid materjale see ajaleht eriti 1909. aasta paiku avaldas.

eelkõige väljapaneku õpetlikkust mitmes suhtes. See näitab, et skandinaavlaste kultuuris ja looduses on palju ühist Eesti omaga ning et sealsed kunstnikud meile kunstipõllul eeskujuks võiksid olla. Ka siin leidub igal pool samasugust looduse ilu, mis meie kunstnikele ainet pakuks. Ja oma "algupäralise kunstikooli aluskiwa" peaksime otsima just põhjamaadest. Näituse ja kogu skandinaavia kunsti varjuküljena toob kirjutaja esile selle ühekülgsed, liiga halli ja värvivaest koloriiti, mida meie tulevane maalikunst vältima peaks. Nii avaneb selles artiklis näituse otse missiooniline tähendus, väärtus eesti areneva kunsti seisukohalt, mis siinse rahvusromantismi haripunktil oligi oma palet põhja poole pööramas.

Kui E. Willmanni artikkel tõstatab kunsti arengu probleeme laiemas plaanis, siis teises, Tartu ajalehes Postimees ilmunud artiklis, mille autor oli diletandist noorkunstnik Jaan Rebane³¹, on asjale lähenemine lihtne ja naiivne. Rebane tunnetab kohe esimese pilguga näituse põhjamaist atmosfääri, leiab paljude piltide kohta, et need on maalitud "õige ilusasti" või "hästi mõeldud", kirjeldab maalide süžeed, kuid on samas vahel ka üsna kriitiline. Nii maalib teiste kriitikute poolt väga kõrgelt hinnatud G. Kallstenius tema järgi lihtsalt loodust ära, ekspressiivse värvikäsitluse poolest tuntud Axel Törnemani (1880–1925) pildid on talle tüütud, mõnedes maalides (näit. D. Wallini omades) puuduvat side inimese ja ümbruse vahel. Üllatavalt meeldivad kriitikule W. Behmi neoimpresionistlikud tööd, maalitud ilusasti ja "isemoodi" tehnikaga; seda teostusviisi soovitab ta eeskujuks.

Tallinnas ja Tartus toimunud rootsi kunstnike näituse siinpoolne organiseerija oli Tartu kunstnik ja kunstitegelane Reinhold von Moeller. Edukalt kulgenud näitus äratas suurt huvi nii saksa kui ka eesti kunsti- ja kultuuriringkondades, kuigi vastukajad olid mõneti erineva iseloomuga. Traditsioonidega baltisaksa kunstikriitika näitas näituse hindamisel üles kahtlemata asjatundmist, eesti-keelsete lehtede kirjutistes domineeris veel siiras huvi professionaalsema väljendusviisi üle.

Viimase sajandivahetuse aastad tõid niisiis esmakordselt Eesti avalikkuse ette iseloomuliku osakese põhjapoolsete naaberrahvaste maalikunsti. Edasine ja mõneti süvem tutvus arenes juba hiljem, Eesti Vabariigi päevadel.

³¹ **Rebane, J.** Rootsi kunstnikkude pildinäitus 15. märtsist kuni 15. aprillini Tartus. – Postimees, 1909, 28. märts, 1. aprill. J. Rebane oli õppinud Tartu Käsitööseltsi joonistuskoolis, üritanud kunsti edasi õppida, kuid siis sattunud I maailmasõja lahinguväljadele (vt. Soldat-kunstnik Jaan Rebane. – Tallinna Teataja, 1915, 18. mai).

DIE ERSTEN AUSSTELLUNGEN DER ZEITGENÖSSISCHEN NORDISCHEN KUNST IN ESTLAND

Rein LOODUS

Der Beitrag befaßt sich mit den ersten zeitgenössischen Ausstellungen der nordischen – im gegebenen Fall mit finnischer und schwedischer – Kunst in Reval und Dorpat. Am Ende des 19. Jahrhunderts, in Verbindung mit der allgemeinen Belebung des Kunstlebens in Estland wurden auch die verschiedenen Ausstellungen ausländischer Kunst häufiger veranstaltet. Als ein Mittelpunkt des Kunstlebens in Estland hat sich die Abteilung für Kunst der Estländischen Literarischen Gesellschaft in Reval ausgebildet, die Kunstaussstellungen wurden auch in den größeren Buchhandlungen organisiert. Just in einer der bekanntesten Buchhandlung der Stadt, Kluge & Ströhm, ist im Jahre 1892 die erste Ausstellung der finnischen Künstler in Estland zustande gekommen. Die kleine Kollektion der verhältnismäßig wenig bekannten Künstler zeigte vor allem Landschaftsbilder, die den poetischen Reiz der finnischen Natur wiedergaben. Die Ausstellung wurde von der Kritik mit Interesse und Beifall empfangen. Im Jahre 1898 hat die Abteilung für Kunst des Provinzialmuseums eine große Kunstaussstellung veranstaltet, wo neben den deutschbaltischen und russischen Künstlern auch viele Gemälde der Finnen ausgestellt gewesen sind, darunter von den anerkannten Meistern F. Ahlstedt, W. Toppelius, H. Munsterhjelm u. a. Die Presse hat besonders die Bilder der finnischen Künstler hervorgehoben, vor allem gerade in Bezug auf ihre eklatante echtfinnische Behandlungsweise und den Realismus in der Vorstellung des Volkslebens. Das Provinzialmuseum hat ein von den besten Gemälden der Ausstellung "Die Einsargung" (1892) von F. Ahlstedt erworben.

Die schwedische Kunst gelangte in Estland etwas später, im Jahre 1909, als die großen Ausstellungen in Reval und Dorpat veranstaltet wurden. Auch diesmal ging es nicht um die Größen der damaligen neuesten Kunst, sondern um Vertreter der unter dem französischen Einfluß stehenden Realisten. Vor allem das gewaltige Erkennen der nordischen Natur, frische Behandlungsweise im Schaffen von G. Kallstenius, A. Schultzberg, O. Hullgren, W. Behm u. a. bezauberte sowohl die deutschbaltischen als auch die estnischen Kritiker. Die estnischsprachige Kritik sah in der Ausstellung eine Anregung und ein Vorbild für die junge entwickelnde estnische Kunst und Kultur.